

Récépissé de DT Récépissé de DICT

Au titre du chapitre IV du titre V du livre V (partie réglementaire) du Code de l'environnement
et de la section 12 du chapitre IV du titre III du livre V de la 4^{ème} partie (partie réglementaire) du Code du travail

(Annexe 2 de l'arrêté du 15 février 2012 modifié - NOR : DEVP1116359A)

Destinataire

Récépissé de DT
Récépissé de DICT
Récépissé de DT/DICT
conjointe

Dénomination :

Complément / Service :

Numéro / Voie :

Lieu-dit / BP :

Code Postal / Commune :

Pays :

Coordonnées de l'exploitant

Raison sociale :

Personne à contacter :

Numéro / Voie :

Lieu-dit / BP :

Code Postal / Commune :

Tél. :

Fax :

N° consultation du téléservice :

Référence de l'exploitant :

N° d'affaire du déclarant :

Personne à contacter (déclarant) :

Date de réception de la déclaration :

Commune principale des travaux :

Adresse des travaux prévus :

Éléments généraux de réponse

Les renseignements que vous avez fournis ne nous permettent pas de vous répondre. La déclaration est à renouveler. Précisez notamment :

Les réseaux/ouvrages que nous exploitons ne sont pas concernés au regard des informations fournies. Distance > à : _____ m

Il y a au moins un réseau / ouvrage concerné de catégorie (voir liste des catégories au verso) : _____. Autres informations :

Modification ou extension de nos réseaux / ouvrages

Modification ou extension de réseau/ouvrage envisagée dans un délai inférieur à 3 mois :

Réalisation de modifications en cours sur notre réseau/ouvrage.

Veuillez contacter notre représentant :

Tél. :

NB : Si nous avons connaissance d'une modification du réseau/ouvrage dans le délai maximal de 3 mois à compter de la consultation du téléservice, nous vous en informons.

Emplacement de nos réseaux / ouvrages

Plans joints :	Références :	Echelle ⁽¹⁾ :	Date d'édition ⁽¹⁾ :	Sensible :	Prof. régl. mini ⁽¹⁾ :	Matériau réseau ⁽¹⁾ :
NB : La classe de précision A, B ou C figure dans les plans.			___ / ___ / ___		_____ cm	
			___ / ___ / ___		_____ cm	

Réunion sur chantier pour localisation du réseau/ouvrage : Date retenue d'un commun accord : ___ / ___ / ___ à ___ h ___

ou Prise de RDV à l'initiative du déclarant (date du dernier contact non conclusif : ___ / ___ / ___)

Votre projet doit tenir compte de la servitude protégeant notre ouvrage.

(cas d'un récépissé de DT) Vous devez prévoir des investigations complémentaires à notre charge (hors cas d'exemption prévus dans la réglementation) ⁽²⁾

Des branchements non cartographiés sont présents. Ils sont soit pourvus d'affleurants visibles et rattachés à un réseau principal souterrain identifié dans les plans joints, soit munis de dispositifs automatiques supprimant tout risque en cas d'endommagement ⁽²⁾

(1) : facultatif si l'information est fournie sur le plan joint (2) : pour les tronçons et branchements non cartographiés en classe A, prévoir des clauses techniques et financières particulières dans le marché

Recommandations de sécurité

Les recommandations techniques spécifiques suivantes sont à appliquer, en fonction des risques liés à l'utilisation des techniques de travaux employées :

Rubriques du guide technique relatives à des ouvrages ou travaux spécifiques :

Pour les exploitants de lignes électriques : si la distance d'approche a été précisée, la mise hors tension est : possible impossible

Mesures de sécurité à mettre en œuvre :

Dispositifs importants pour la sécurité :

Cas de dégradation d'un de nos ouvrages

En cas de dégradation d'un de nos ouvrages, contactez nos services au numéro de téléphone suivant : _____

Pour toute anomalie susceptible de mettre en cause la sécurité au cours du déroulement du chantier, prévenir le service départemental d'incendie et de secours (par défaut le 18 ou le 112) : _____

Responsable du dossier

Nom :

Désignation du service :

Tél. :

Signature de l'exploitant ou de son représentant

Nom du signataire :

Signature :

Date : ___ / ___ / ___ Nombre de pièces jointes, y compris les plans : _____

Recommandations techniques et consignes de sécurité

Travaux à proximité d'ouvrages d'assainissement et de distribution d'eau

Tous travaux commencés avant d'avoir reçu une réponse à votre DICT engage votre responsabilité exclusive. Les plans mis à votre disposition en réponse à votre DICT font apparaître des ouvrages (ci-après : « les ouvrages ») dans la zone d'influence de vos travaux. Il vous revient de prendre toutes initiatives pour garantir leur préservation, ainsi que la sécurité des personnes et la protection de l'environnement compte tenu des dangers présentés par un endommagement des ouvrages (pression interne pouvant dépasser 7 bars dans les canalisations d'eau potable, effluents nocifs dans les ouvrages D'assainissement...).

En votre qualité d'entreprise spécialisée en charge de la réalisation de travaux de terrassement ou de forage il vous appartient de prendre les dispositions commandées par les règles de l'art.

Repérage préalable des ouvrages

Tous les renseignements qui vous sont fournis, et en particulier ceux portés sur les plans, ne le sont qu'à titre indicatif, des modifications de la voirie (assiette, profil, repère) ayant pu intervenir postérieurement à l'établissement des plans de récolement des canalisations et ouvrages. En outre, les branchements n'apparaissent la plupart du temps pas sur ces plans. Sauf autre indication apportée sur le plan joint pour chaque canalisation, la classe de précision est la classe C (incertitude maximale de localisation du réseau >1,5m).

Les accessoires de surface (regards, bouches à clef, tampons, plaques...) donnent des indications sur la localisation des ouvrages enterrés. Il vous appartient de les prendre en compte. Toutefois ces accessoires peuvent avoir été déplacés ou dissimulés sans que l'information ait été portée à la connaissance du gestionnaire du réseau.

La position, la profondeur, la géométrie, et la nature des ouvrages doivent être confirmées sous votre responsabilité exclusive par des sondages manuels suffisamment rapprochés et appropriés à la nature et la profondeur des travaux projetés.

Certains de nos anciens ouvrages ne sont pas protégés par un grillage avertisseur, qui ne saurait constituer à lui seul un facteur d'alerte de proximité. Si cette signalisation existe, elle sera soigneusement remise en place.

Afin de faciliter la localisation des réseaux indiqués sur le présent plan, et sur demande écrite à : reperage.csp@saur.com, (en précisant en objet du mail le N° du département – commune RDV et N° de consultation de téléservice de la DICT ; Exemple : 19 – BRIVE-LA-GAILLARDE – RDV 2020280501191T)

Pour assurer toutes les garanties de sécurité, vous devez procéder à un marquage ou piquetage au sol permettant, pendant toute la durée du chantier, de signaler le tracé de l'ouvrage, et le cas échéant la localisation des points singuliers (affleurants, changements de direction, ...).

Précaution pendant les travaux

Pendant toute la durée des travaux, l'accès à nos canalisations et aux accessoires de surface doit être maintenu libre de jour comme de nuit.

Dans l'hypothèse où des accessoires de surface devraient être déplacés, vous devez en informer le gestionnaire qui vous informera des précautions à prendre. Leur repositionnement convenable et leur mise à la cote sera réalisé à vos frais.

Les travaux devront être réalisés dans les règles de l'art sans entraîner de contraintes excessives sur les ouvrages ni générer d'interactions susceptibles de nuire à leur bonne conservation.

Attitude en cas de sinistre

En cas de dégradation des ouvrages, imputable à vos travaux, il vous appartient d'avertir le gestionnaire dans les meilleurs délais et de favoriser la réalisation des opérations de réparations qui s'imposent. Le gestionnaire est le seul habilité à intervenir sur ses propres ouvrages. Une facturation sera établie, comprenant la prise en charge de l'intervention liée au sinistre, la main d'œuvre et la fourniture.

Le non-respect de ces consignes engage totalement votre responsabilité en cas de sinistre. Nous vous rappelons en outre qu'aux termes de l'article L1324-4 du Code de la santé publique :

*« Le fait de dégrader des ouvrages publics destinés à recevoir ou à conduire des eaux d'alimentation ou de laisser introduire des matières susceptibles de nuire à la salubrité, dans l'eau [...] servant à l'alimentation publique, est puni de **trois ans d'emprisonnement et 45000 euros d'amende** ».*

LEGENDE

EA

	Tronçons classe C		Dégrilleur		Régulateur de pression
	Tronçons classe B		Dessableur		Réserve incendie
	Tronçons classe A		Disconnecteur		Réservoir au sol/Bâche
	Accélérateur		Forage		Réservoir de chasse
	Anode protect.cathodique		Isolation électrique		Réservoir (semi)enterré
	Auto-contrôle		Micro ventouse		Réservoir sur tour
	Barrage		Piézomètre		Shunt
	Boîte à boues		Plaque d'extrémité		Siphon
	Borne fontaine		Poste de soutirage		Soupape anti-bélier
	Bouche d'incendie		Poteau d'incendie		Stabilisateur d'écoulement
	Bouche de lavage		Potelet protect.cathodique		Station de pompage
	Brise charge		Prise d'eau		Station de surpression
	Canal de mesure		Prise de potentiel		Traitement sur réseau
	Captage		Production avec traitement		Vanne asservie
	Chasse automatique		Puisard		Vanne
	Cheminée d'équilibre		Puits		Vanne de survitesse
	Clapet		Purge		Vanne en attente
	Compteur production/secto.		Réducteur de pression		Vanne fermée
	Compteur export/import		Réduction		Vanne réglée
	Ddass		Regard		Ventouse
	Débitmètre		Régulateur de débit		Vidange

①②④ Borne 1/2/4 prises

EA Hors service

	Tronçons classe C
	Tronçons classe B
	Tronçons classe A

EU

	Tronçons classe C		Chasse		Rond visitable à grille
	Tronçons classe B		Clapet		Station d'épuration
	Tronçons classe A		Débitmètre		Tampon/avaloir
	Avaloir		Dégrilleur		Té de curage
	Avaloir à grille		Dessableur		Traitement sur réseau
	Bassin de rétention		Déversoir d'orage		Vacuomètre
	Batardeau		Exutoire		Vanne
	Brise charge		Lagune		Vanne à guillotine
	Canal de mesure		Plaque pleine		Vanne à manchon
	Carré borgne		Poste de relevage		Vanne murale
	Carré visitable		Puisard		Ventouse
	Carré visitable à grille		Rond borgne		Vidange
	Chambre de détente		Rond visitable		

Eu Hors service

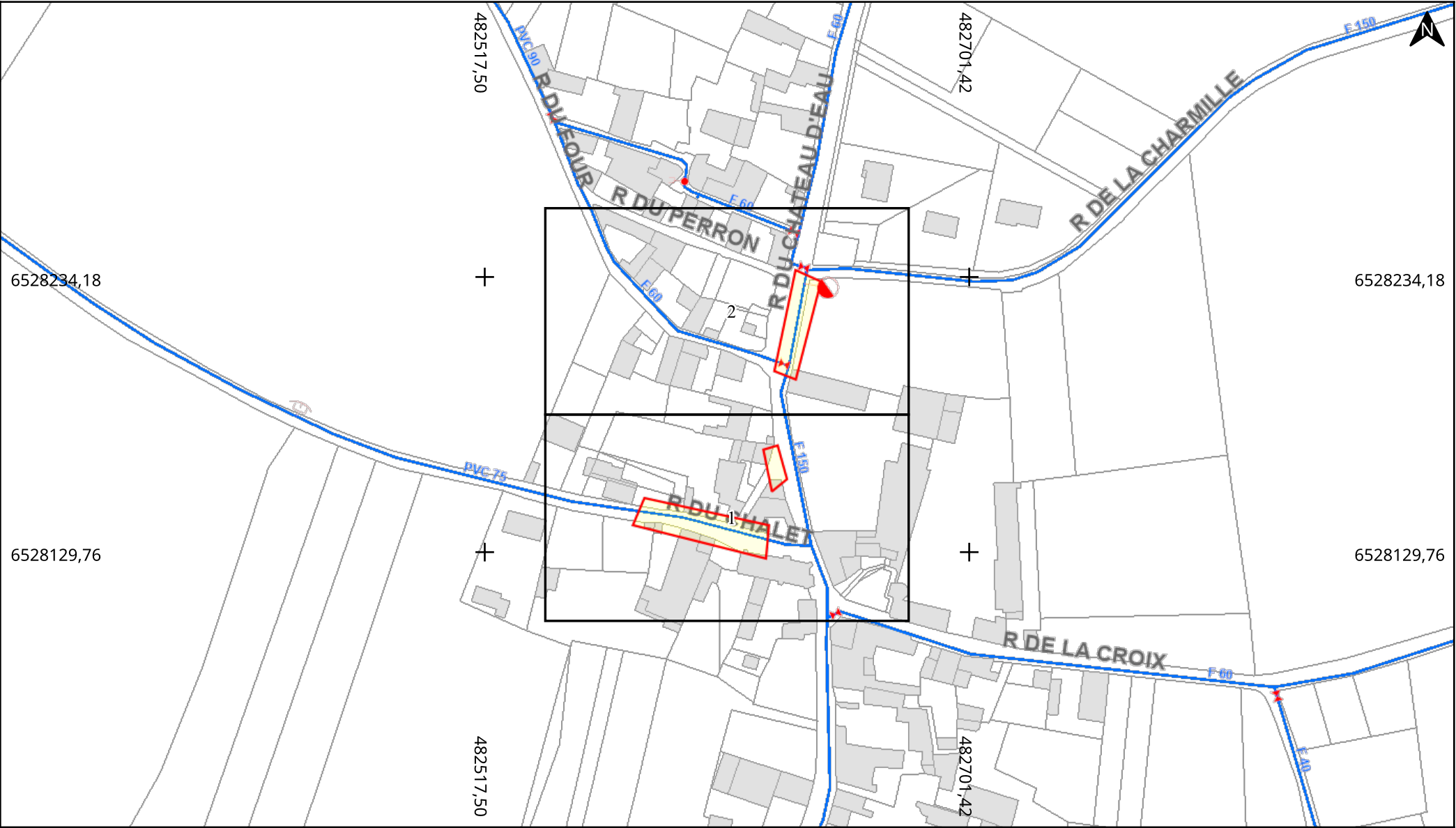
	Tronçons classe C
	Tronçons classe B
	Tronçons classe A

EP

	Tronçons classe C
	Tronçons classe B
	Tronçons classe A

EP Hors service


	Tronçons classe C
	Tronçons classe B
	Tronçons classe A



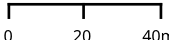
BD Parcellaire® et BD Adresse® de © IGN. Reproduction interdite

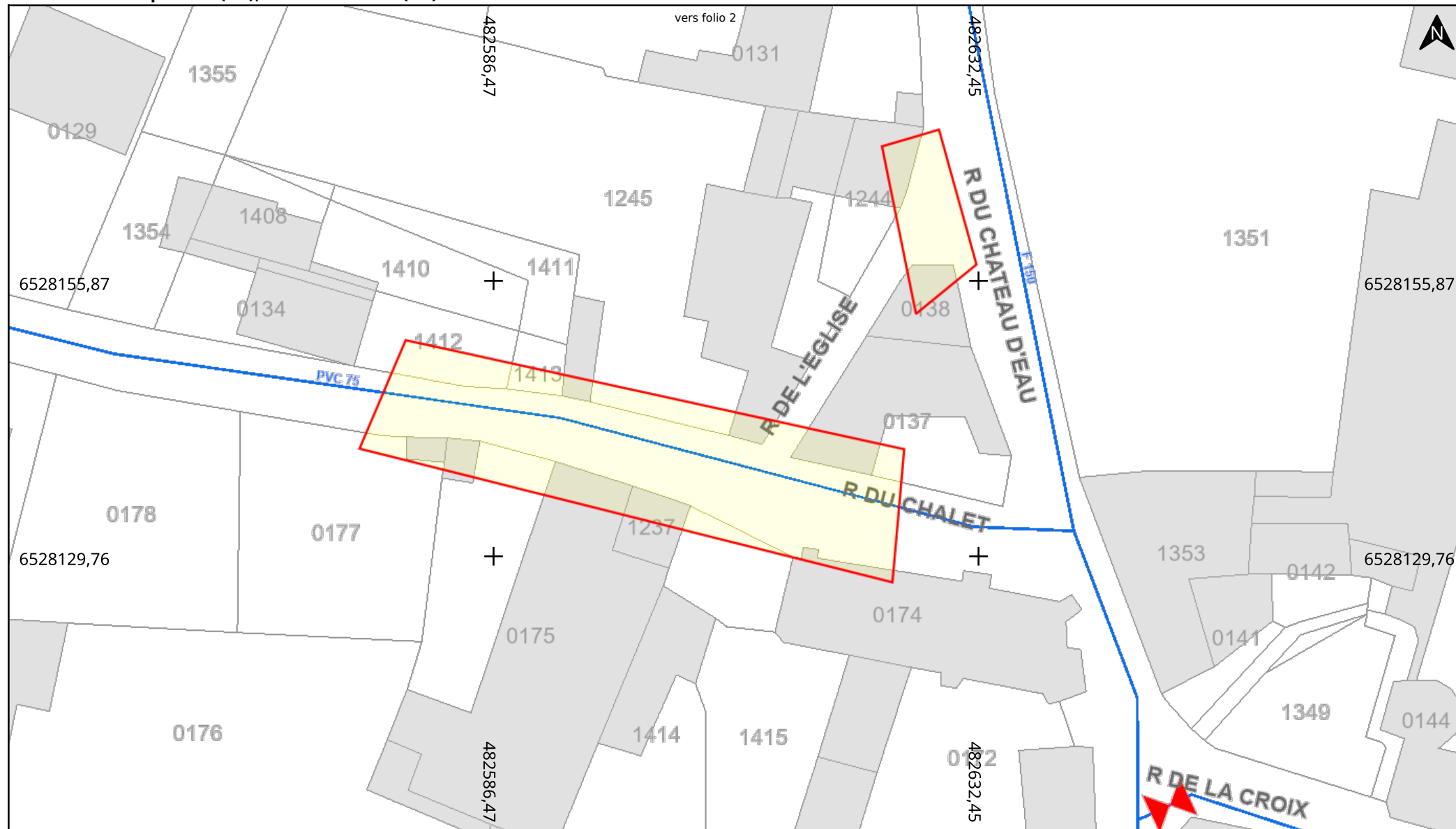
Adresse : AUSSAC
16560 Aussac-Vadalle
Date d'édition : 11/09/2025 11:43
N° Consultation : 2025091100623T

Classe de précision: C (si non renseigné sur le réseau)



Légende :
Voir page annexe

Echelle : 1:2000

Format d'impression: A4 Paysage
Carroyage: RGF93 / Lambert 93 (EPSG:2154)



Adresse : AUSSAC

16560 Aussac-Vadalle

Date d'édition : 11/09/2025 11:43

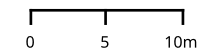
N° Consultation : 2025091100623T

Classe de précision: C (si non renseigné sur le réseau)



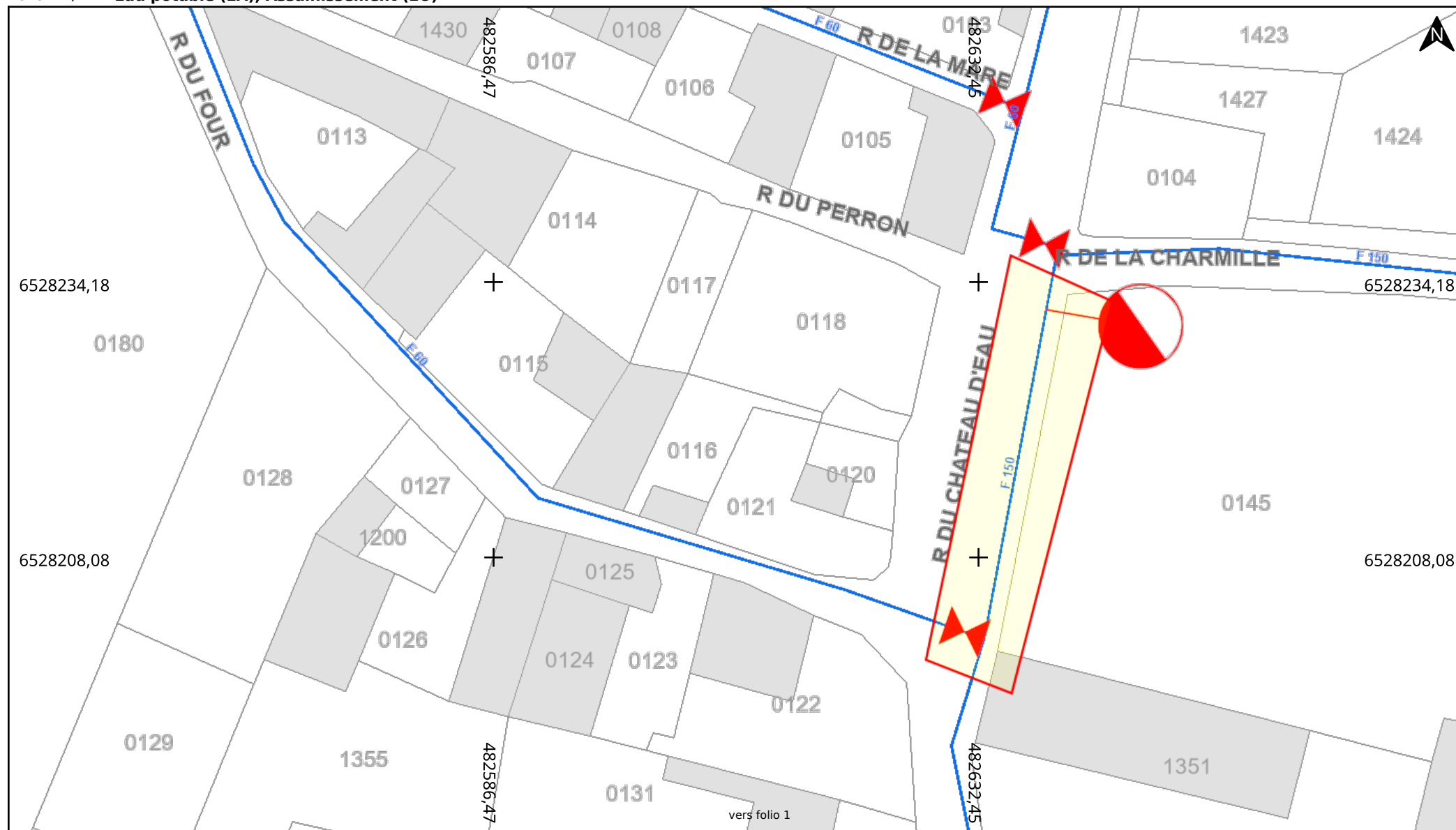
Légende :
Voir page annexe

Echelle : 1:500



Format d'impression: A4 Paysage

Carroyage: RGF93 / Lambert 93 (EPSG:2154)



Adresse : AUSSAC

16560 Aussac-Vadalle

Date d'édition : 11/09/2025 11:43

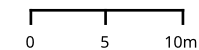
N° Consultation : 2025091100623T

Classe de précision: C (si non renseigné sur le réseau)



Légende :
Voir page annexe

Echelle : 1:500



Format d'impression: A4 Paysage

Carroyage: RGF93 / Lambert 93 (EPSG:2154)