

RN10 - Suppression des carrefours plan en Charente

Présentation du diagnostic

27/05/2025

Objet de l'opération

00.

Programme de l'opération

Suppression des 6 derniers carrefours plans sur la RN10 entre Angoulême et Ruffec, par aménagement d'échangeurs dénivelés et de la continuité de la desserte du territoire depuis ces échangeurs

Secteur Nord

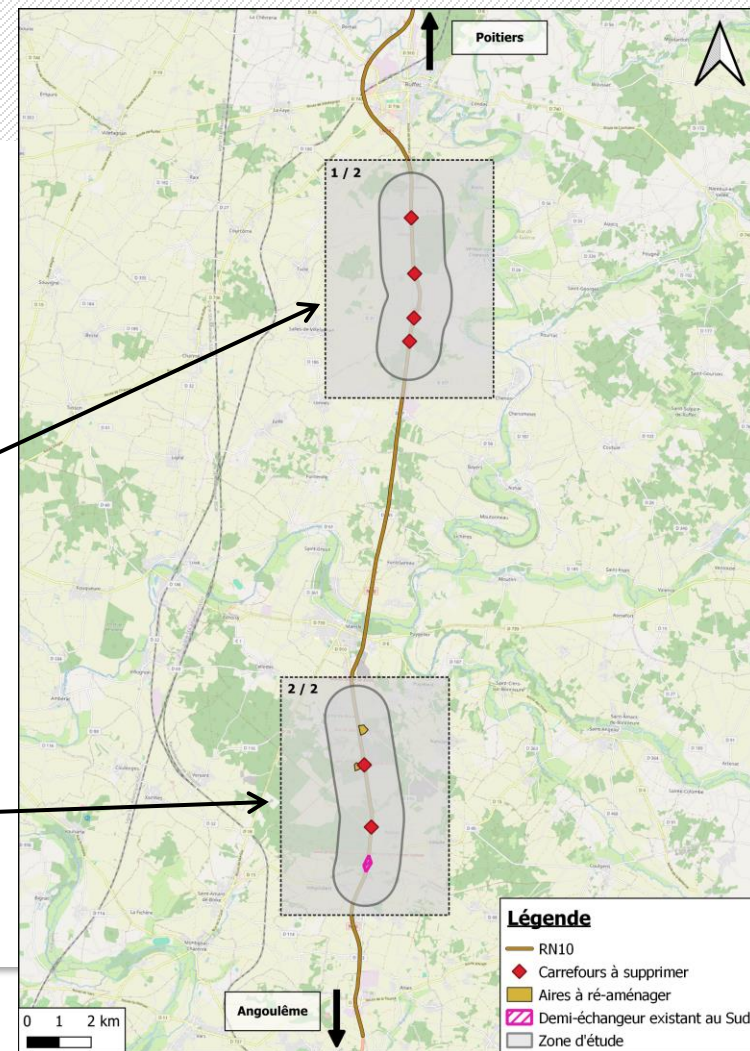
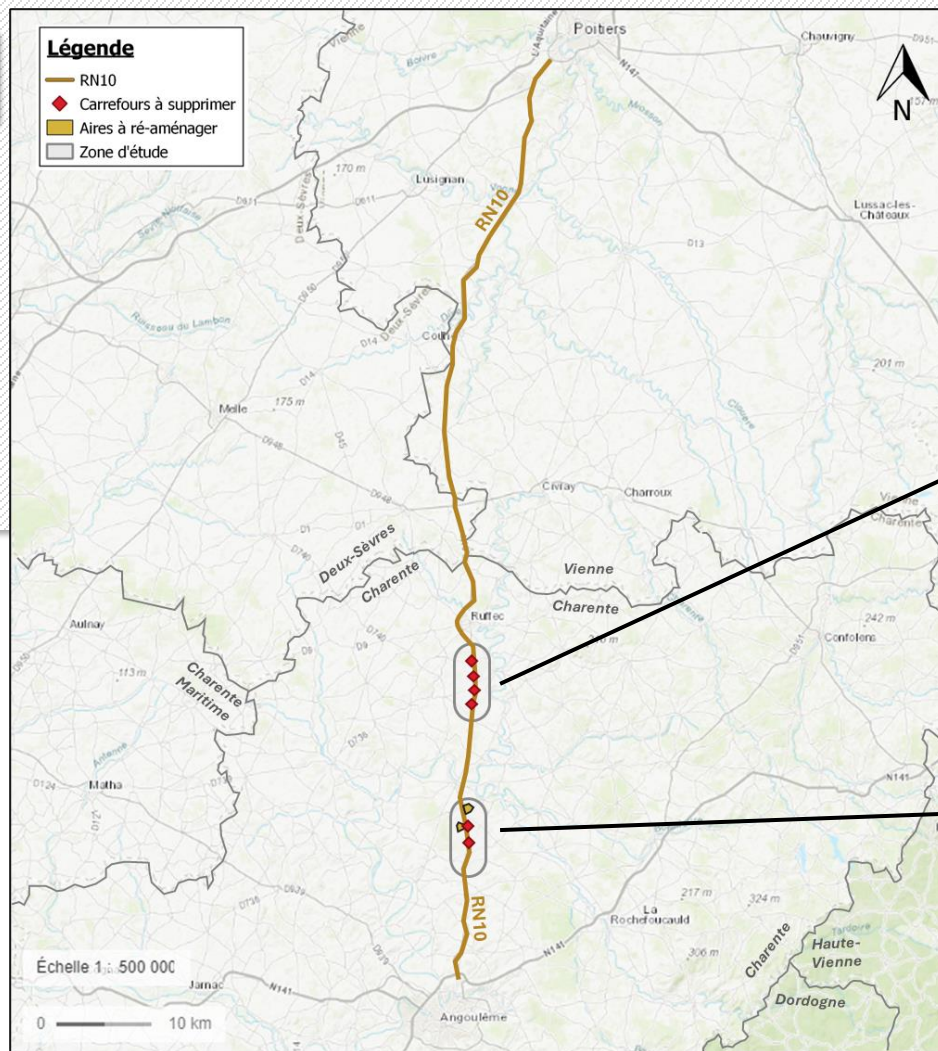
- 1 carrefour plan secteur Courcôme (village de Villegats) / Barro
- 3 carrefours dans le secteur Salles-de-Villefagnan / Verteuil-sur-Charente
(2 dans le village Les Nègres, 1 au hameau des Guillauds)

Secteur Sud

- 1 carrefour plan au droit de l'aire de repos de Maine-de-Boixe Ouest
- 1 carrefour plan à Aussac-Vadalle, au niveau du restaurant routier de la Belle Cantinière

Etude de l'aménagement des aires de repos existantes : Maine-de-Boixe Est et Ouest

- Agrandissement des aires (augmentation du nombre de places PL à 100 places par aire)
- Mise en conformité des bretelles d'accès



Secteur Nord



Aires d'études générales

Secteur Sud

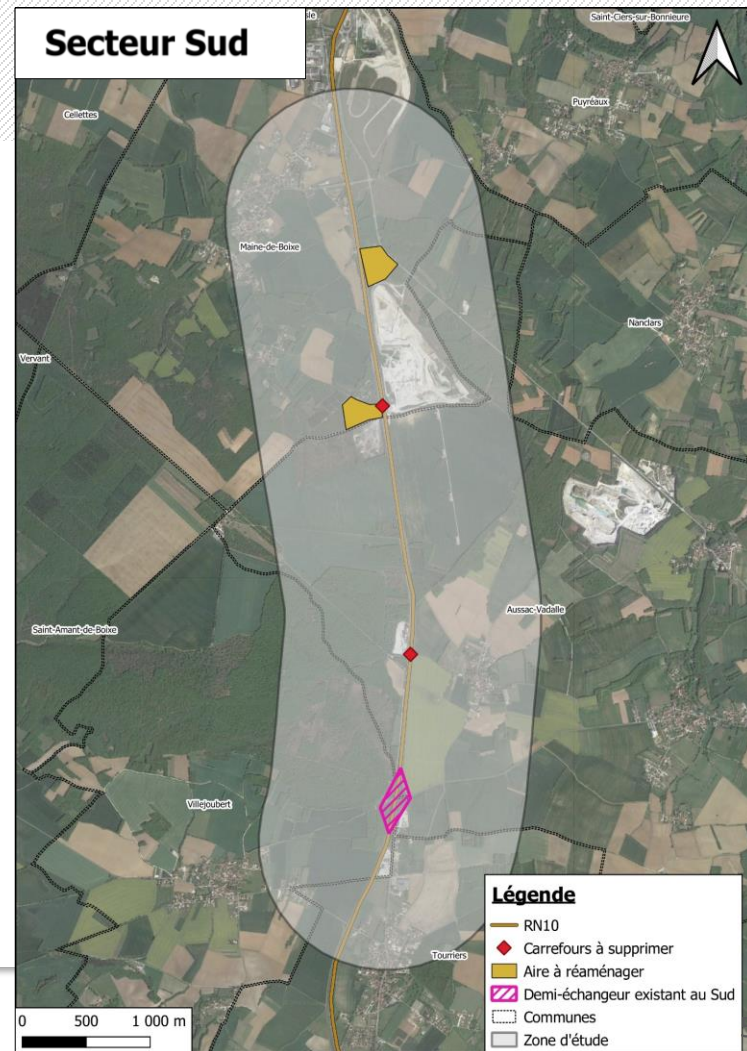


Illustration de la problématique



Méthodologie

01.

Méthodologie

Diagnostic basé sur :

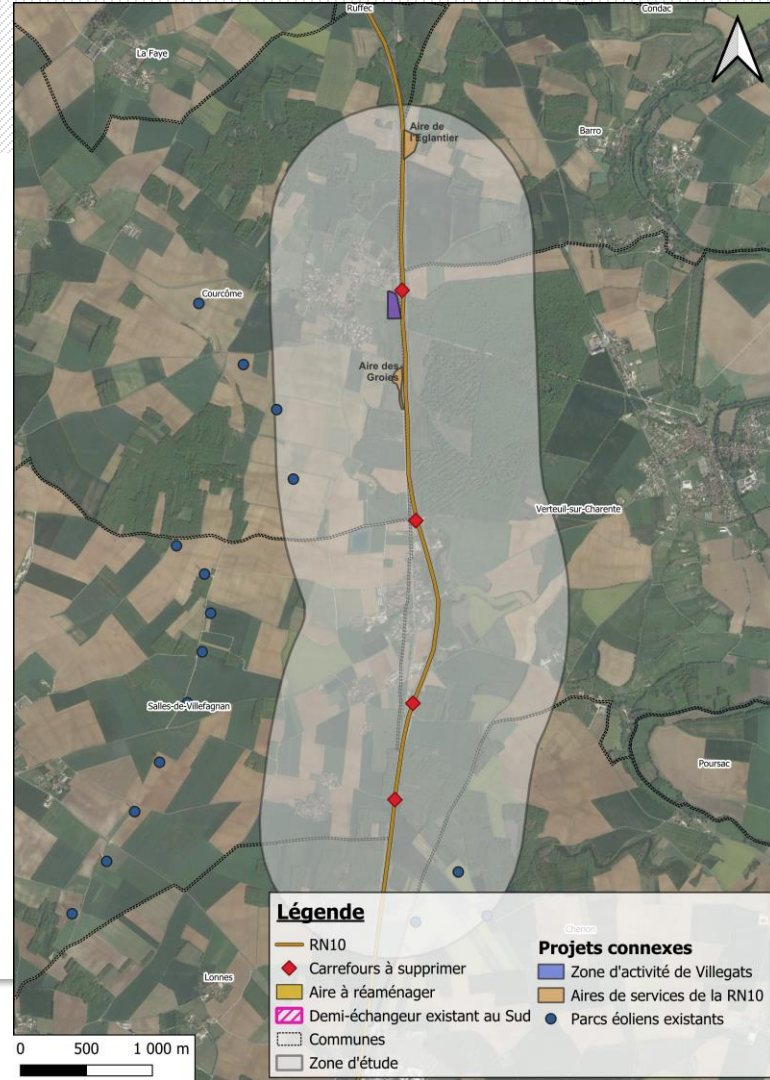
- Recueils bibliographiques
- Comptages routiers et enquêtes (2023)
- Campagnes de mesures acoustiques (2023)
- Campagnes de mesures de la qualité de l'air (2024)
- Campagnes d'investigations faune-flore sur un cycle biologique complet (2023-2024)
- Étude de l'impact agricole du projet par la Chambre d'Agriculture de la Charente (en cours)
- Étude autour de l'accidentologie des carrefours plan par le Cerema (en cours)

Principaux éléments de diagnostic

02.

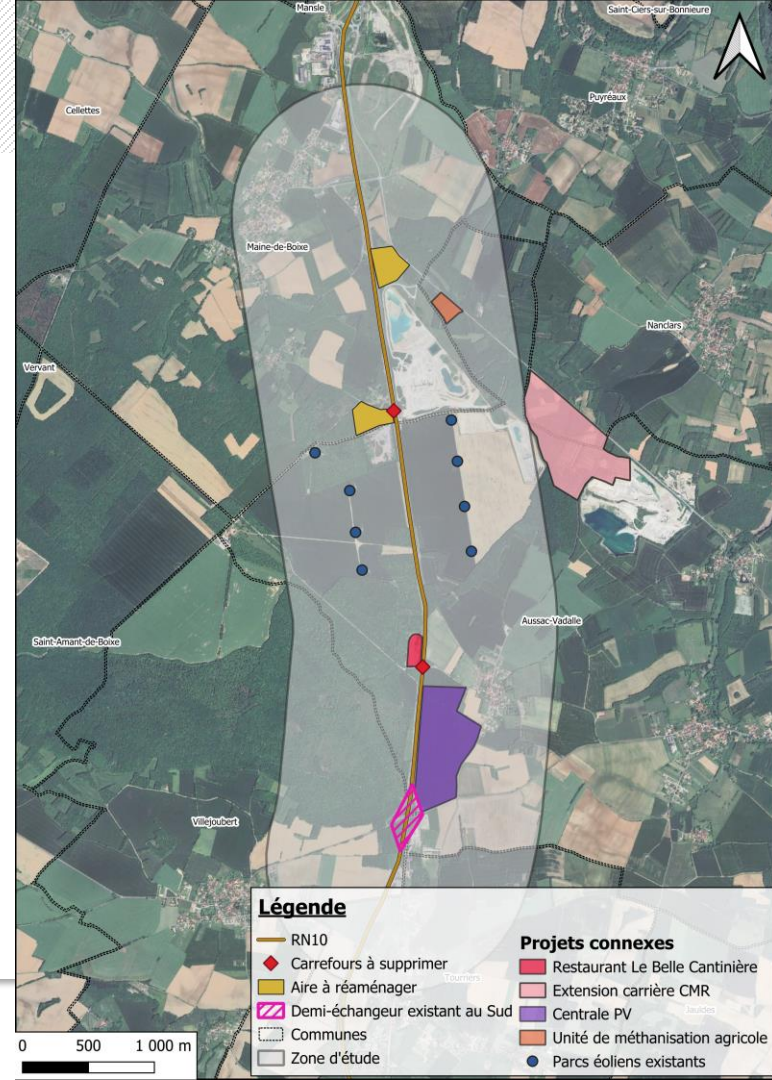
Milieu humain – Secteur Nord

- Territoire rural. Importance de l'activité agricole (grandes cultures principalement)
- Territoire organisé en 2 communautés de communes :
 - Val de Charente (Ruffec) au Nord
 - Cœur de Charente (Mansle) au Sud
- ZAE du Chambon à Villegats, dont entreprise de dépannage agréée
- Nombreux parcs éoliens
- 2 aires de services, de part et d'autre de la RN10



Milieu humain – Secteur Sud

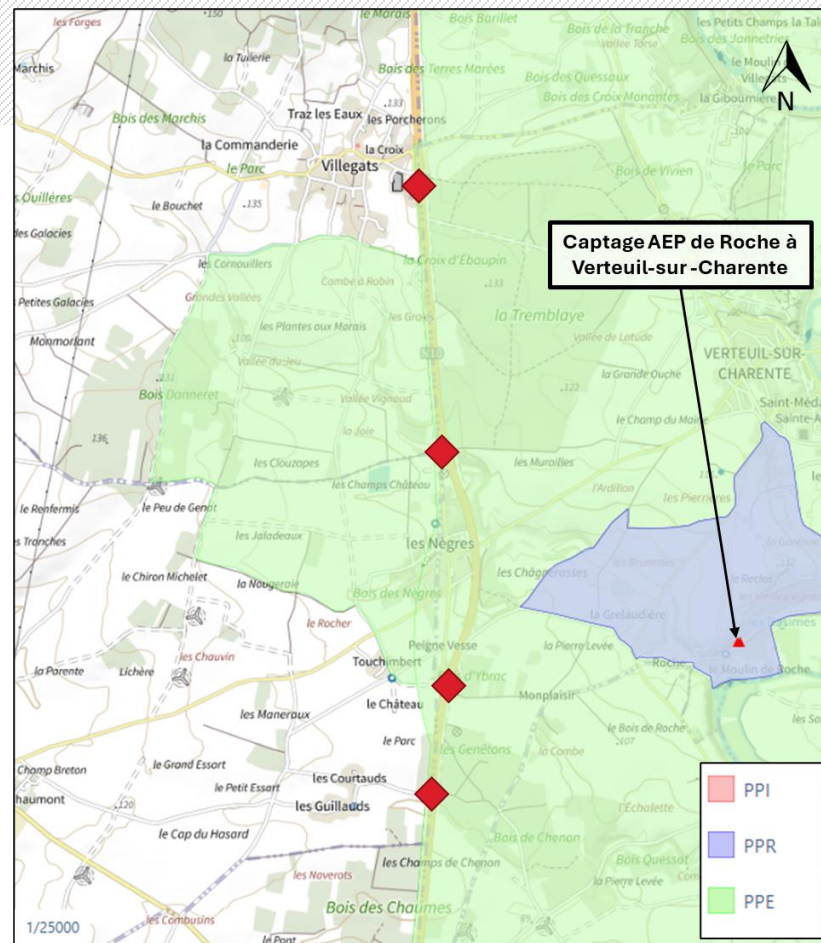
- Projets connexes dans le secteur Sud, notamment projet PV et projet de développement « La Cantinière » (*à préciser*)
- Canalisations gaz (secteur Nord, aire Maine-de-Boixe Est)
- Nombreux parcs éoliens
- Présence de 2 carrières à l'est, avec projet d'extension
- Restaurant routier La Belle Cantinière à Aussac-Vadalle



- Relief peu accentué de plaines et plateaux
- Vallée de la Charente marque le territoire
Aires d'études pas directement concernées
- Géologie calcaire, infiltration des eaux de surface
- Peu ou pas de cours d'eau
- Captage AEP Verteuil-sur-Charente (secteur Nord)



La Charente à Mansle



Milieu naturel

- RN10 = infrastructure fragmentante
- ZNIEFF I Forêt de Boixe (Secteur Sud)
- Une **majorité d'habitats naturels d'enjeu faible à moyen**

1 habitat de pelouse sèche à enjeu fort

Aucun habitat de zones humides



- 1 station d'Epipactide de Müller
(espèce protégée en Poitou-Charentes) dans
boisement aire de repos Est de Maine-de-
Boixe

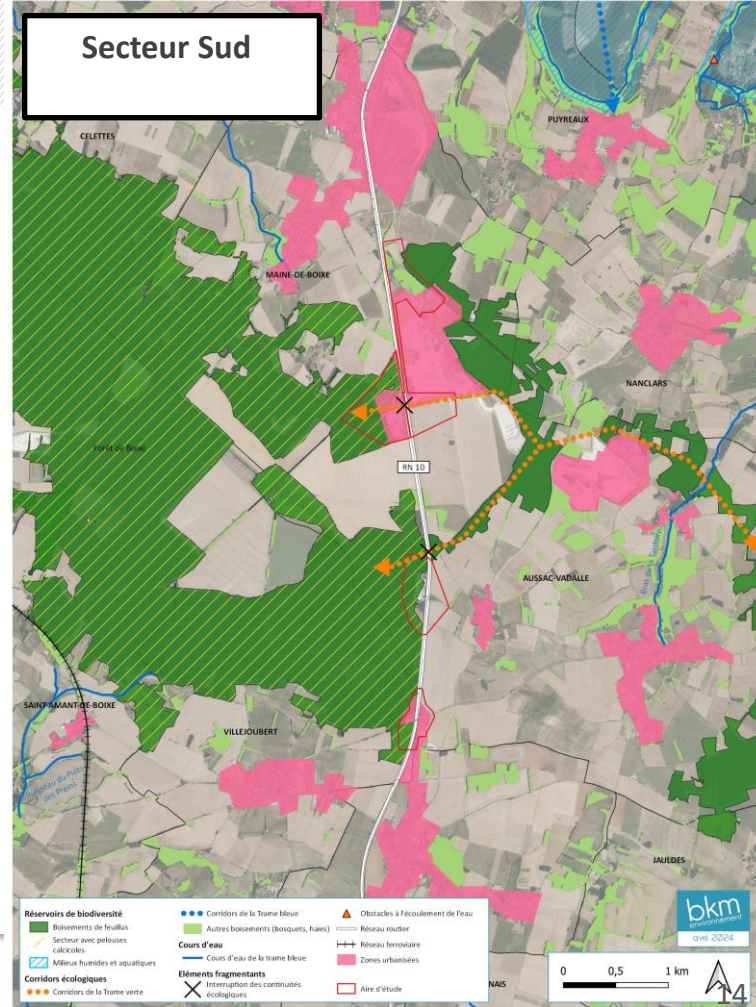
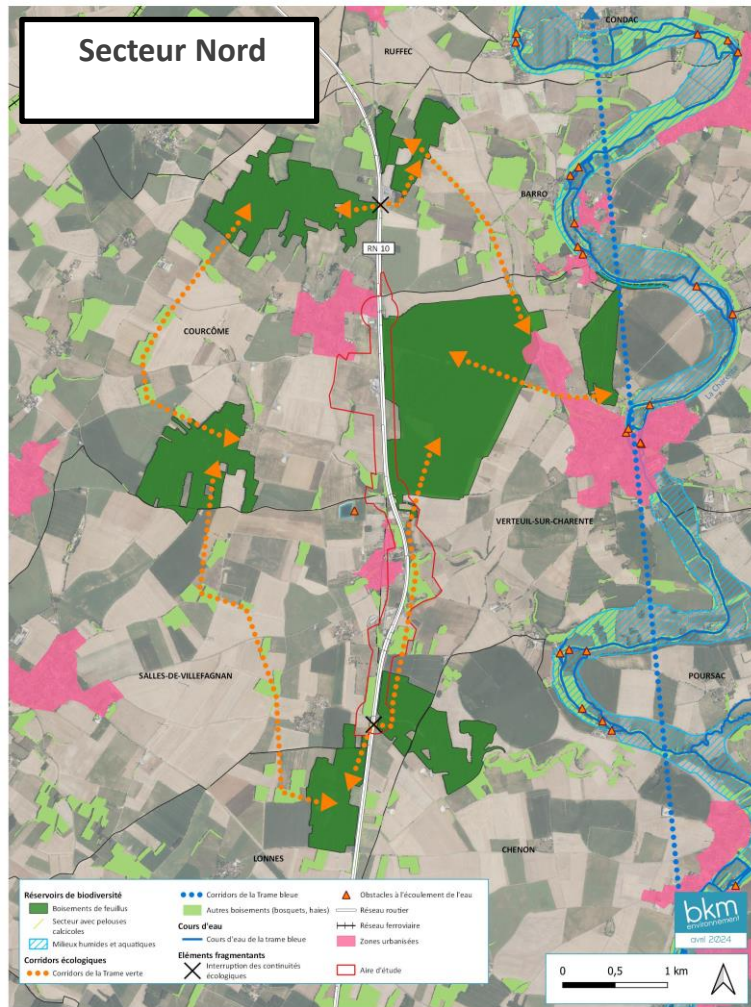
- Milieux à enjeu faible pour les mammifères terrestres

- Milieux à enjeu faibles à moyen pour les chiroptères (boisements âgés, arbres à cavités)
- Milieux à enjeu faible pour les oiseaux migrateurs
- Milieux à enjeu t. faible à moyen pour les oiseaux nicheurs
Secteur favorable à l'Œdicnème criard
(secteur Nord), enjeu fort

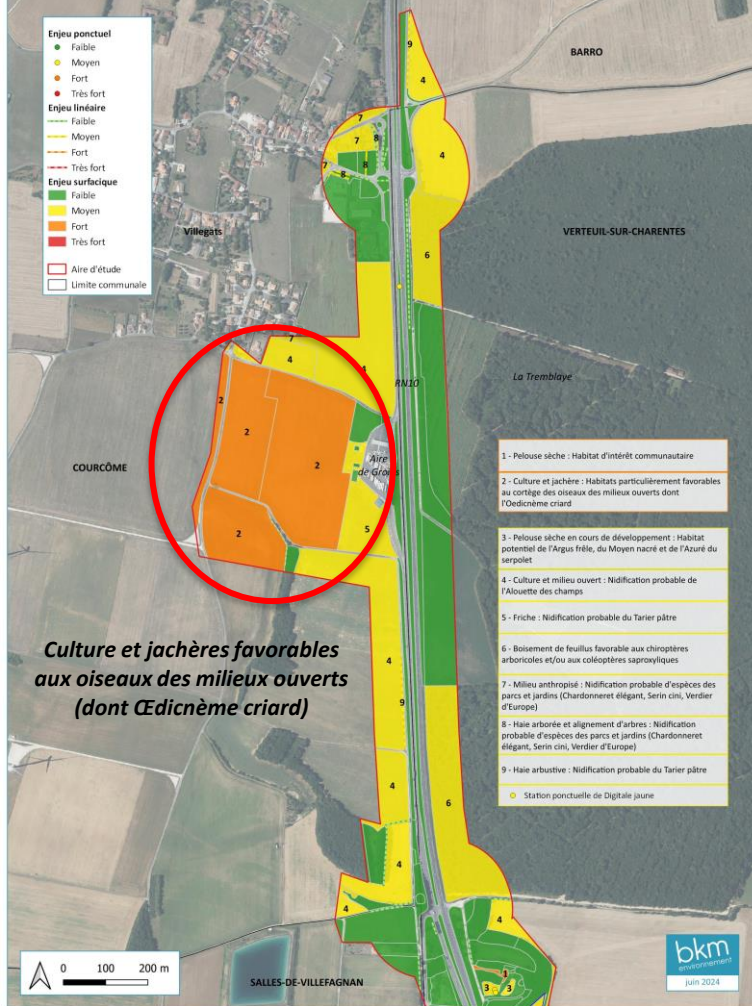


- Milieux à enjeu t. faible à faible pour les amphibiens et reptiles
- Milieux à enjeu faible à fort pour les insectes
Fort : habitats Azuré du serpolet (bords de route, pelouse sèche) et prairie à l'Argus frêle (secteur Sud)



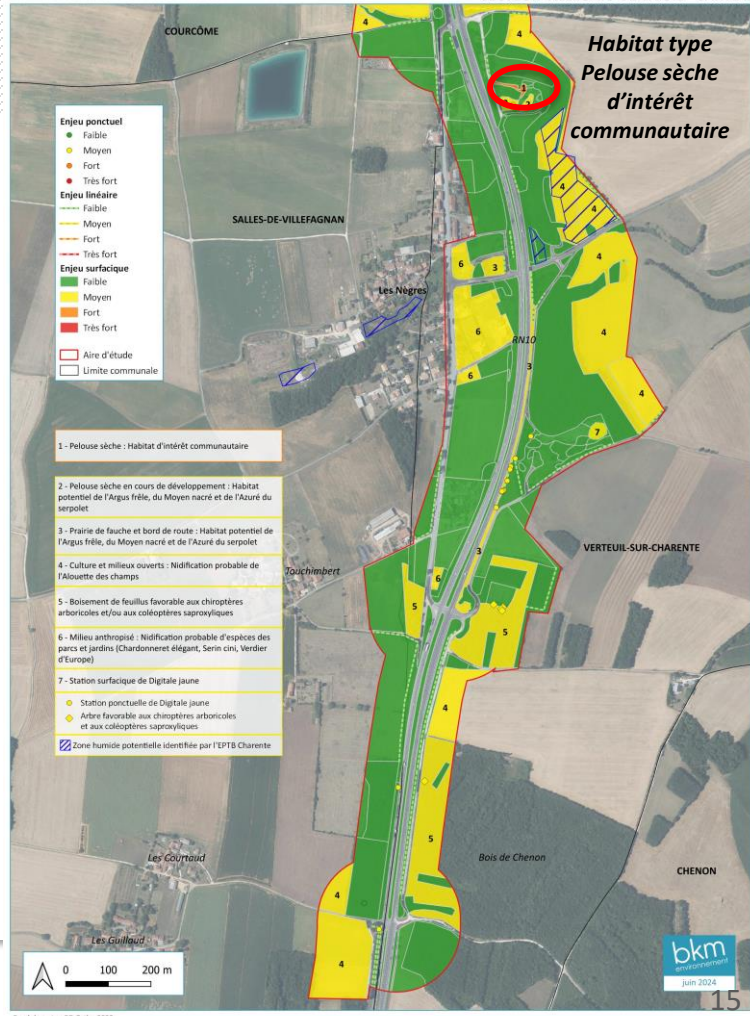


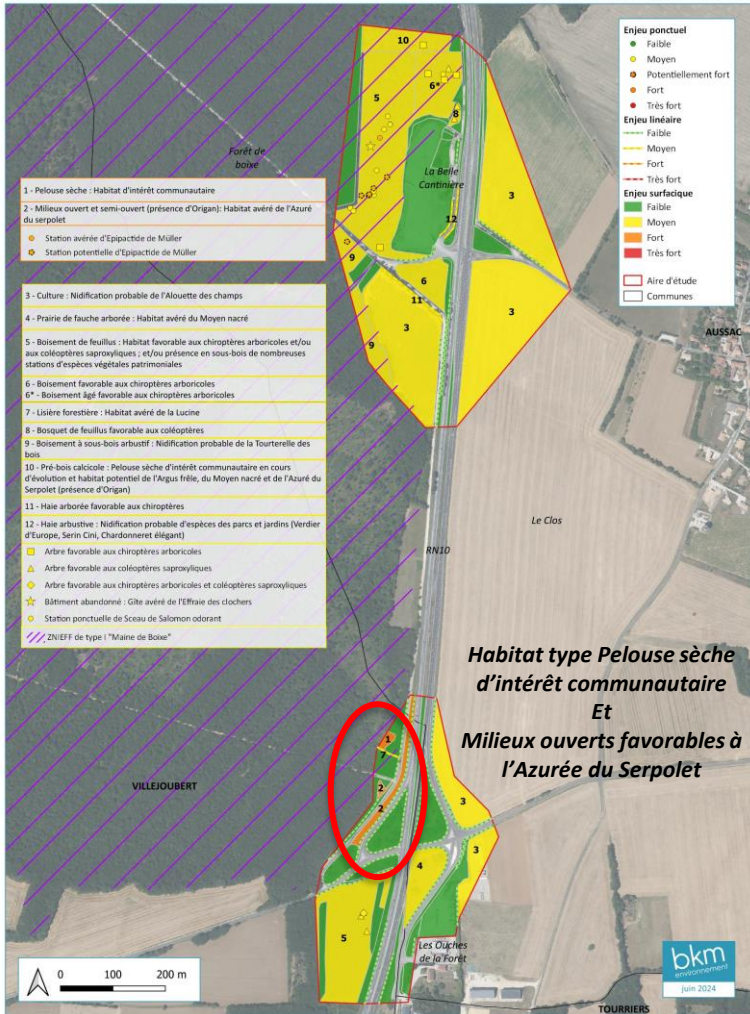
Fonctionnement écologique au droit des aires d'études



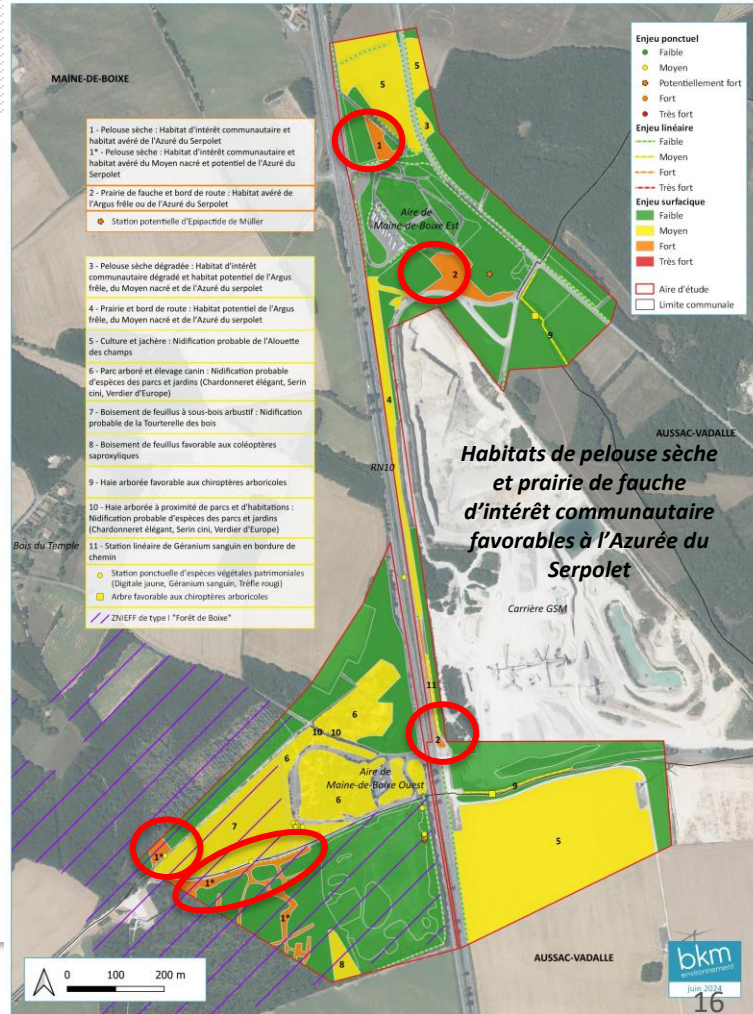
Synthèse enjeux milieu naturel

Secteur Nord





Synthèse enjeux milieu naturel Secteur Sud



Paysage – patrimoine

- Territoire marqué par l'agriculture
- Aire d'étude Sud marquée par la présence de boisements importants
- Patrimoine riche de Verteuil-sur-Charente
- Prégance des parcs éoliens dans le paysage
- Patrimoine archéologique supposé riche
- RN10 comme axe de découverte, ambiance fermée type couloir en milieu boisé, plus ouverte sur les openfields sur le plateau agricole.

**Vue sur le paysage agricole et les éoliennes depuis la RN10
Secteur Les Guillauds (Nord)**



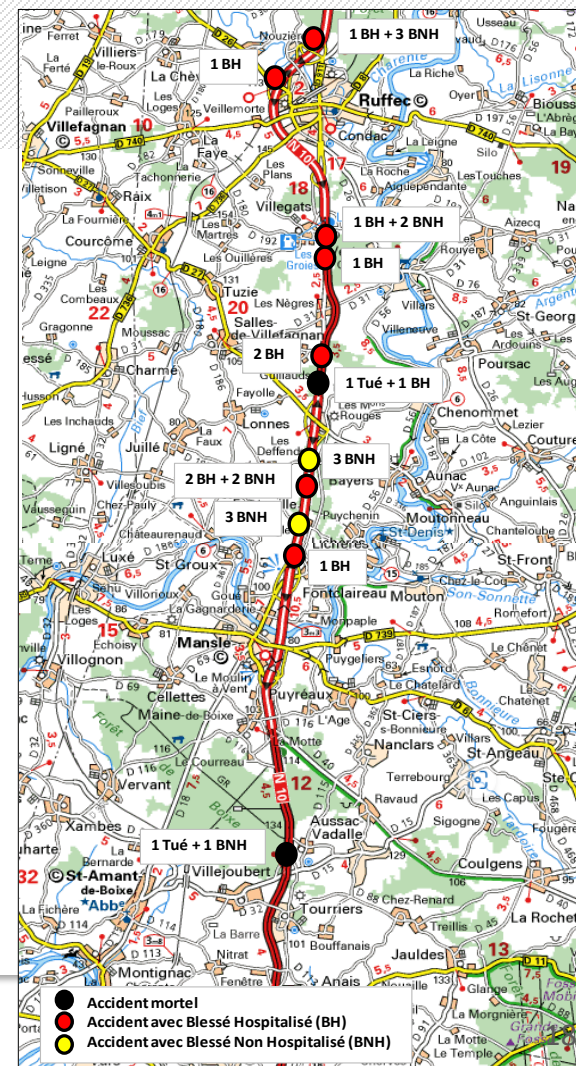
**Vue lointaine depuis la RN10 dans un contexte boisé
Secteur Aussac-Vadalle (Sud)**



- **Trafic RN10** : 18 à 24 000 véh/jour (Trafic Moyen Journalier double sens), augmentant à l'approche d'Angoulême (au Sud)
- Importance du trafic PL : 30 à 38%

- **Accidentologie** :
 - 9 accidents sur la période 2013 – 2022 (10 ans),
 - Accidents en section courante, hors intersection
 - Taux d'accident inférieur à la moyenne nationale
 - Indices de gravité très affirmés

Nb d'accidents	Nb de Tués	Nb de blessés hospitalisés	Nb de blessés non hospitalisés
9	2	8	11



Diagnostic de fonctionnement

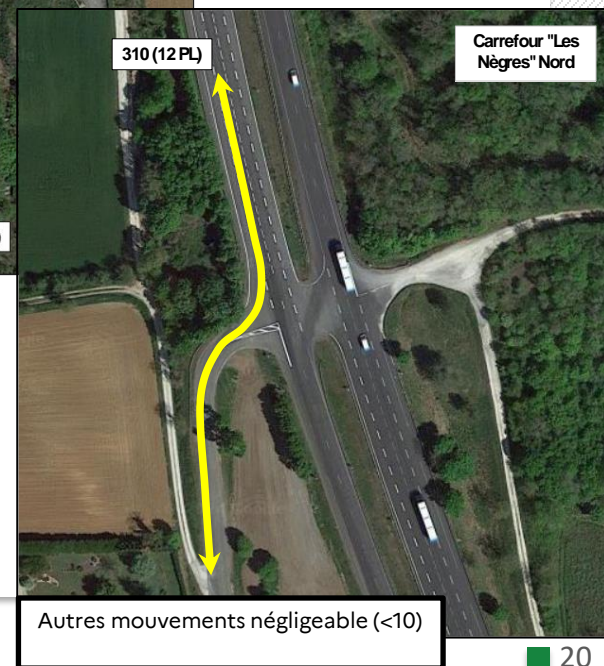
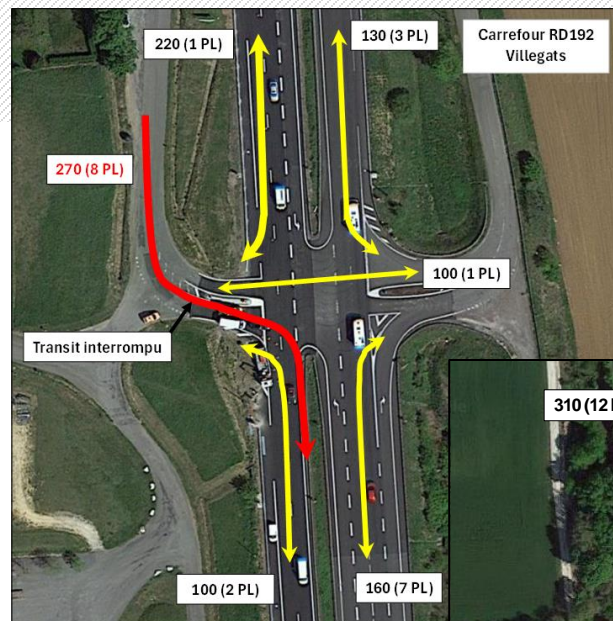
Utilisation des carrefours plans

- Trajets du quotidien majoritaires (domicile – travail, trajets personnels et trajets professionnels sont les motifs de déplacement les plus représentés)
- Secteur Nord :
 - **Carrefour de Villegats** et **Carrefours Les Nègres Nord et Sud** les plus fréquentés
 - Utilisation négligeable des carrefours par les PL (en quantité)
 - A noter : Les 3 carrefours les plus fréquentés sont **utilisés par les transports scolaires** et la ligne régionale L120 Ruffec ↔ Mansle ↔ Angoulême. Avec mouvements de franchissements de la RN10, et mouvement d'insertion dangereux (accélération sur la bande d'arrêt d'urgence).
- Secteur Sud:
 - **Carrefour de l'aire de Maine-de-Boixe Ouest avec forte part de PL (15%)**
 - **Carrefour d'Aussac-Vadalle** moins utilisé en volume, mais avec un fort taux de PL également pour la desserte du **restaurant routier La Belle Cantinière**. Seul carrefour fonctionnant avec un cédez-le-passage et ayant une **interdiction de traverser le terre-plein central** pour les PL quittant la Belle Cantinière.

Diagnostic de fonctionnement

Utilisation des carrefours plans - flux directionnels

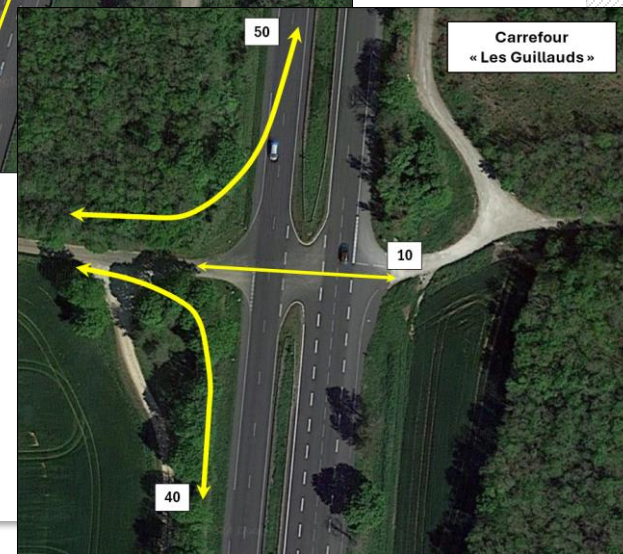
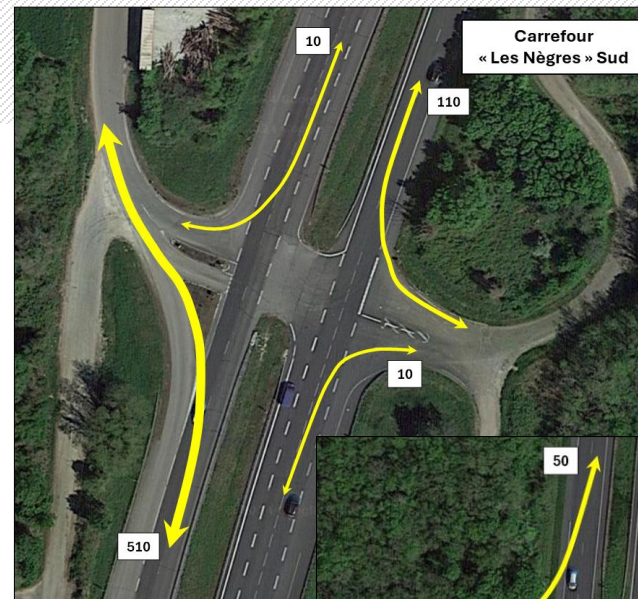
- Carrefour Villegats
 - 700 véh/j : 100 traversée directe, 300 traversée partielle
 - Flux plus important vers le Nord que le Sud : 350 véh/j vs 260 véh/j
 - Signalisation confuse → erreurs de sortie (aire des Groies)
- Carrefour Les Nègres Nord
 - 300 véh/j en double sens, dont ~150 véh/j vers le Nord



Diagnostic de fonctionnement

Utilisation des carrefours plans - flux directionnels

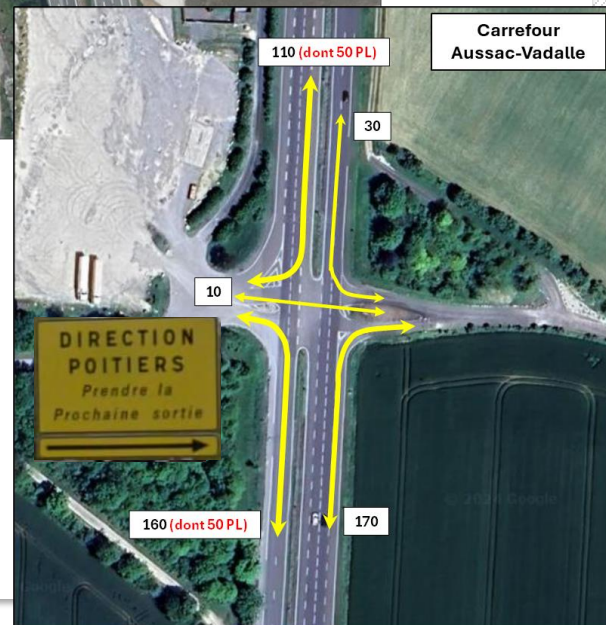
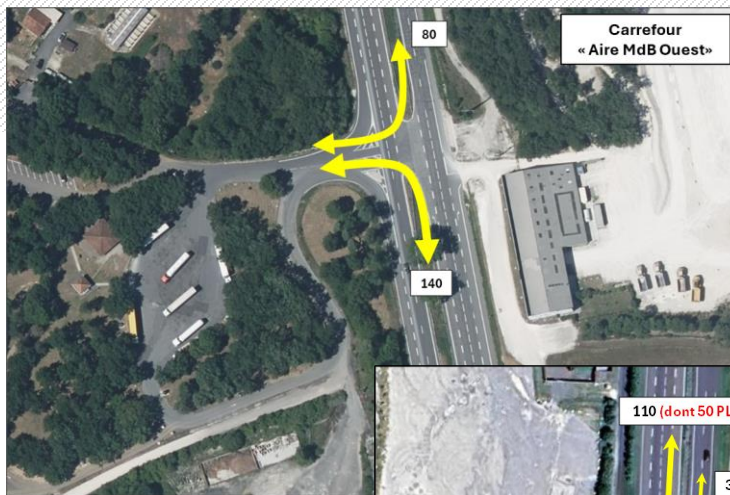
- Carrefour Les Nègres Sud
 - 320 véh/j en traversée partielle, traversée complète négligeable
 - Échanges majeurs avec Salles de Villefagnan, Verteuil, Sud RN10
- Carrefour Les Guillauds
 - 10 véh/j en traversée complète, 45–50 véh/j en traversée partielle (flux Nord/Sud équilibrés)



Diagnostic de fonctionnement

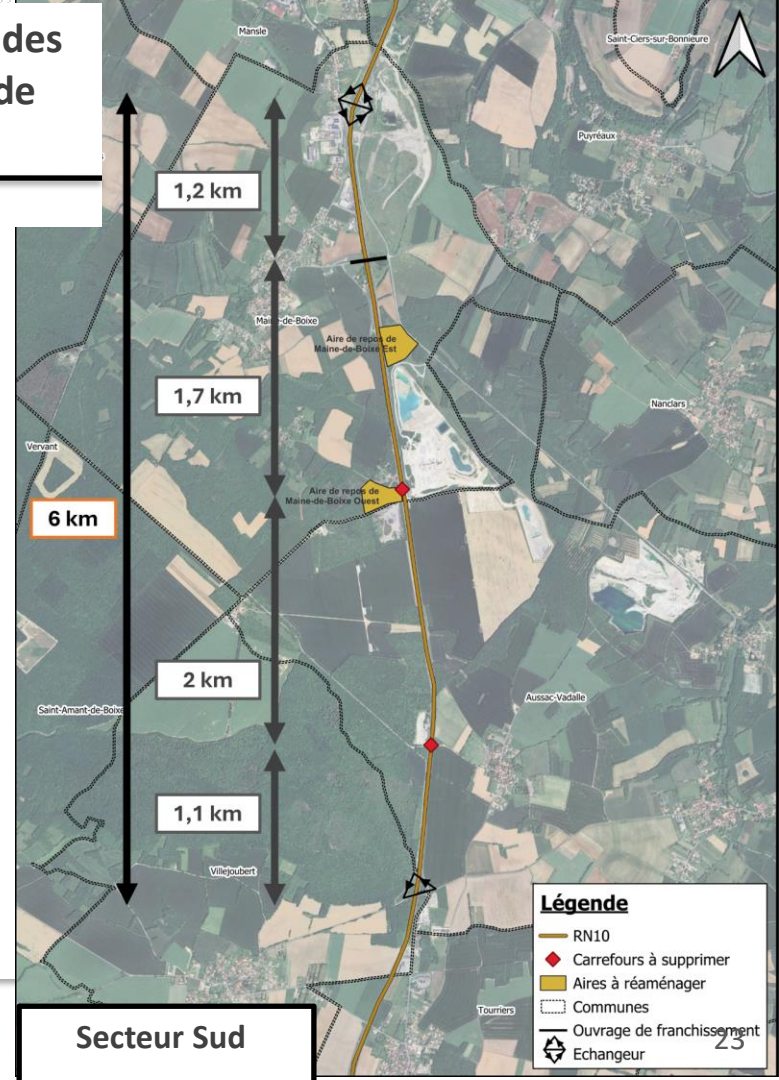
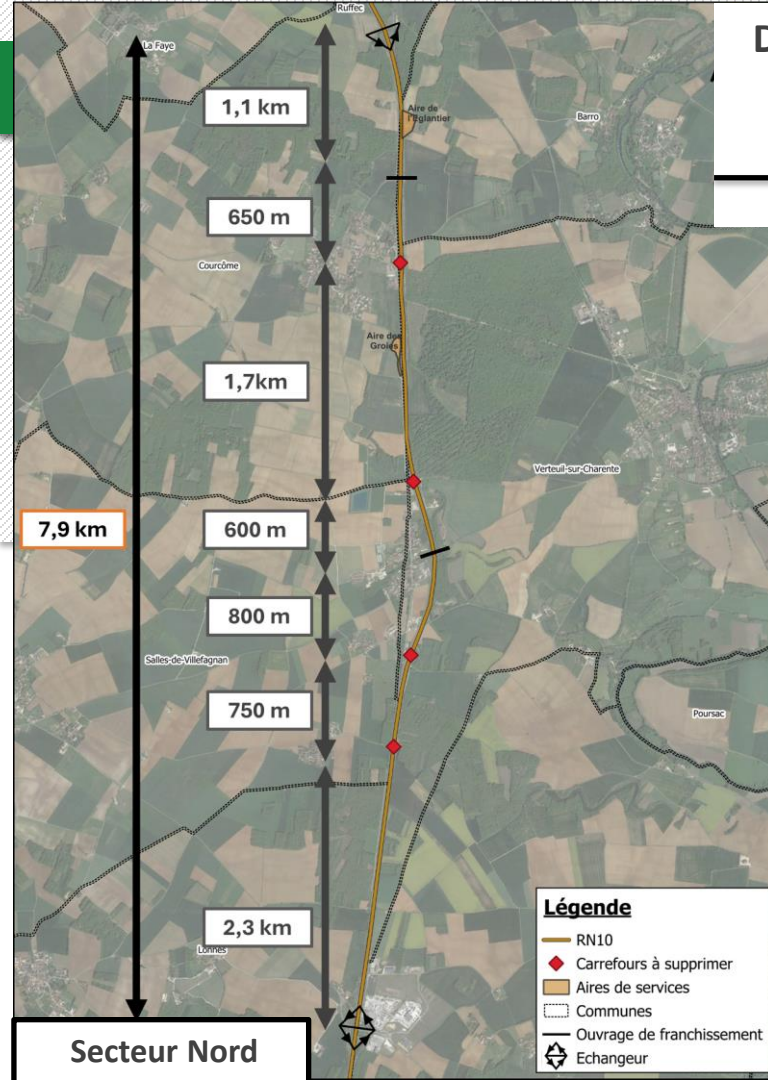
Utilisation des carrefours plans - flux directionnels

- Carrefour de l'Aire de Maine de Boixe Ouest
 - 220 véh/j (hors trafic de transit), dont 110 en traversée partielle, traversée complète négligeable
 - Flux : 140 véh/j vers le Sud (Angoulême), 80 véh/j vers le Nord (Mansle, Ruffec)
- Carrefour d'Aussac Vadalle
 - 245 véh/j : 10 en traversée complète, 235 en traversée partielle (dont ~50 PL)
 - Flux majoritairement vers le Sud : 330 véh/j vs 140 vers le Nord
 - **Des PL en infractions d'après comptage**



Densité et répartition des points d'échange et de franchissement

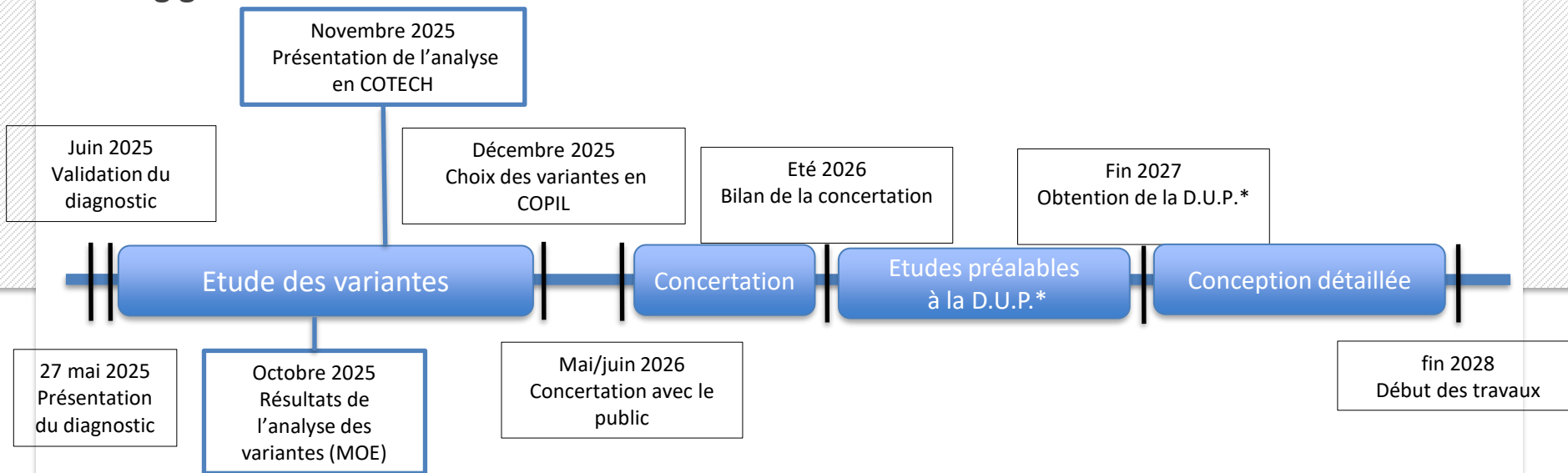
Interdistance entre points d'échanges réduite dans les secteurs des carrefours plans par rapport aux secteurs alentours



Suites des études

03.

Planning général



* Déclaration d'utilité publique :

- obtenue après avis de l'autorité environnementale et enquête publique
- nécessaire pour débuter l'acquisition du foncier par voie d'expropriation

Merci de votre attention