



WE OPEN THE WAY

MEMOIRE TECHNIQUE

CONSTRUCTION d'une résidence Sénior
AUSSAC - VADALLE

SOMMAIRE

1	CONTEXTE DU PROJET	2
1.1	PRESENTATION	2
1.2	CONTRAINTES DE CHANTIER.....	3
1.3	VOS ATTENTES	5
1.4	NOS ATOUTS – NOS ENGAGEMENTS	5
2	LES MOYENS ENVISAGES.....	6
2.1	ENCADREMENT DE CHANTIER.....	6
2.2	EQUIPES TYPES MOBILISEES POUR LA REALISATION DES TRAVAUX.....	8
3	METHODOLOGIE.....	10
3.1	PLANNING	10
4	ORIGINE DES MATERIAUX.....	11
4.1	PRODUITS STANDARDS	11
5	SECURITE ET HYGIENE SUR LE CHANTIER.....	12
1.1	SECURITE	12
5.1	SANTE.....	14
6	POLITIQUE RSE DE COLAS.....	17
6.1	ENVIRONNEMENT	17
6.2	ECONOMIE CIRCULAIRE ET RECYCLAGE DES MATERIAUX	18
6.3	ENERGIE ET GAZ A EFFET DE SERRE.....	19
6.4	EMPLOI ET DIVERSITE20	

1 CONTEXTE DU PROJET

1.1 PRESENTATION

Les travaux pour la « Construction d'une résidence seniors » consistent à réhabiliter un terrain qui actuellement accueille deux terrains de pétanque.

Situé à l'entrée du village de VADALLE, il nécessite une vigilance particulière en terme d'impact sur les riverains et usagers de la route, notamment avec :

- Mise en place d'une signalisation sur la RD15 correspondante aux différentes phases du chantier.
- Maintien d'une circulation piétonnes sur le parking de la salle polyvalente.
- Maintien de l'accès et du parking à la salle polyvalente.
- Continuité des services publics.
- Sécurité des services et maintien des circulations des moyens de secours et d'assistances.
- Minimisation des nuisances quotidiennes (bruit, vibrations, boues, fumées, poussières, odeurs, encombrements).
- Renforcement de la signalisation aux abords du chantier avec des barrières et panneaux de chantier.



Nous sommes convaincus qu'une bonne communication auprès de la population impactée par le chantier (usagers, commerçants, administrés, professionnels) est essentielle pour que les travaux se déroulent dans de bonnes conditions pour tous.

Notre conducteur de travaux et notre équipe travaux seront en mesure d'informer et assister efficacement les usagers, riverains et commerçants au quotidien en proposant de nombreux services (en concertation avec le maître d'ouvrage et le maître d'œuvre) en soutien à la communication des élus autour du projet, inclus dans notre offre tels que :

- Affichage aux abords du chantier,
- Distribution de flyers/circulaires aux riverains

Les visites réalisées sur site nous ont permis de repérer les différentes contraintes que nous risquons de rencontrer en phase exécution des travaux. Nous vous les présentons dans le tableau de la page suivante.

1.2 CONTRAINTES DE CHANTIER

VOS PREOCCUPATIONS

NOS ENGAGEMENTS



**Maintenir les accès
aux services
d'urgence**

- Ne placer aucun obstacle au passage des véhicules d'urgence, notamment pour l'accès à la salle.



**Maintenir les accès
aux propriétés
riveraines**

- Garantir les accès aux stationnements privés
- Distribution de flyers dans les boîtes aux lettres pour communiquer sur les dates d'interventions des phases critiques (terrassement, empierrement ...).
- Sensibilisation du chef de chantier et de son équipe travaux sur l'importance de la communication avec les riverains.



Qualité et environnement

- Appui de notre laboratoire interne pour les vérifications techniques (matériaux mis en œuvre, contrôle des portances des plateformes ...)



Vigilance de l'existant

- Vigilance lors de l'exécution des tranchées près du poste
- Protection du mobiliers existants.



Zone de tri des déchets de chantier lors de sa réalisation

- Mise en place de « Big-bag » afin de collecter les déchets des différents matériaux nécessaires au chantier

1.3 VOS ATTENTES

 EN TANT QUE MAÎTRE D'OUVRAGE	 EN TANT QUE MAÎTRE D'OEUVRE
<ul style="list-style-type: none"> Sécurisation de la date de livraison de l'opération. 	<ul style="list-style-type: none"> Conformité des travaux par rapport au projet d'aménagement conçu.
<ul style="list-style-type: none"> Chantier exemplaire en termes de sécurité, de propreté et d'environnement. 	<ul style="list-style-type: none"> Respect du planning de l'opération.
<ul style="list-style-type: none"> Acceptabilité du chantier par les populations impactées : minimisation des nuisances à l'égard des commerces, des riverains et des services publics. 	<ul style="list-style-type: none"> Soin apporté au phasage vis-à-vis des riverains (particuliers et professionnels) dans le cadre de la réalisation des travaux.
<ul style="list-style-type: none"> COMMUNICATION AUPRES DES RIVERAINS 	<ul style="list-style-type: none"> QUALITE DES PRESTATIONS

1.4 NOS ATOUTS – NOS ENGAGEMENTS

 NOTRE ENTREPRISE S'ENGAGE A	 ET MOBILISE LES MOYENS NECESSAIRES POUR ASSURER LE SUCCES DU PROJET
<ul style="list-style-type: none"> Répondre aux attentes du maître d'ouvrage et de la maîtrise d'œuvre, et sécuriser l'atteinte des objectifs du projet (qualité, sécurité, environnement, délai). 	<ul style="list-style-type: none"> Expérience sur la réalisation de projets similaires : Linkcity Genzac la Palue, SIVU petite enfance L'Isle d'Espagnac.....
<ul style="list-style-type: none"> Vous accompagnez tout au long du chantier avec des interlocuteurs parfaitement identifiés. 	<ul style="list-style-type: none"> Un encadrement assuré par une équipe dédiée aux travaux sur le territoire avec un interlocuteur privilégié.
<ul style="list-style-type: none"> Assurer un dialogue permanent et de qualité avec l'ensemble des parties prenantes. 	<ul style="list-style-type: none"> Une organisation spécifique dédiée et mobilisée dès la phase d'appel d'offres, garantissant la cohérence et le respect des engagements.



Fort ancrage
de proximité



Innovation
et initiative

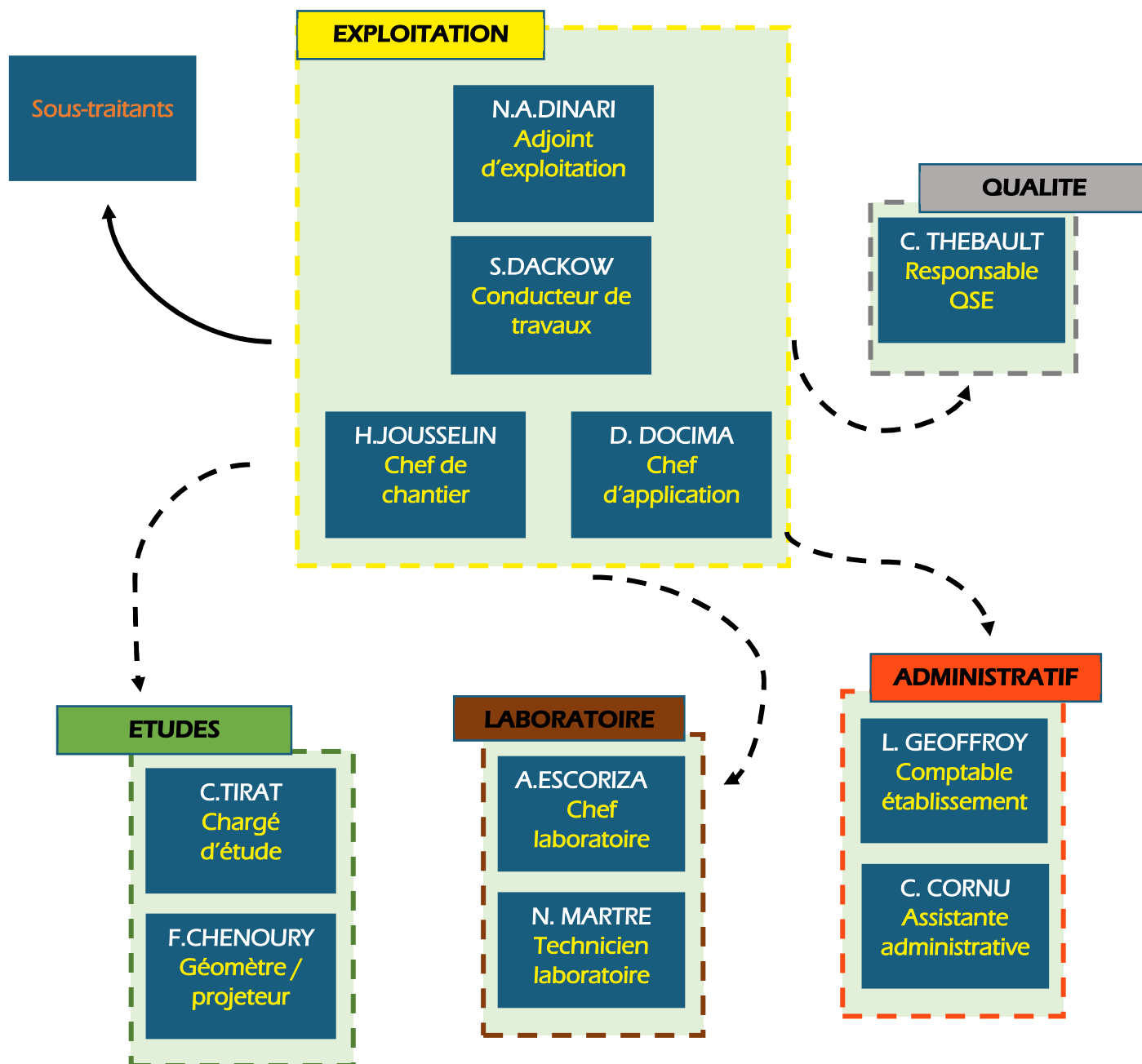


Confiance
et exigence

2 LES MOYENS ENVISAGES

2.1 ENCADREMENT DE CHANTIER

L'équipe d'encadrement pressentie pour la réalisation des travaux est la suivante :



➤ Adjoint d'exploitation : N.A.DINARI

- Ancienneté COLAS = 7 ans.
- Relation et connaissance des interlocuteurs et représentants de la commune.
- Disponible, réactif et rigoureux.
- Organisation et planification des intervenants et des équipes de travaux.
- Sensibilisation et animation du personnel sur les objectifs : la qualité, la sécurité & l'environnement.

➤ Conducteur de travaux : Simon DACKOW

- Ancienneté COLAS = 11 ans
- Disponible, réactif et rigoureuse.
- Participation aux réunions préparatoires
- Réalisation des plannings.
- Organisation des travaux : moyens humains et matériels.
- Démarches administratives : demandes d'arrêtés, DICT, ...
- Interlocuteur privilégiée de la commune, des services du département et des concessionnaires réseaux.
- Réalisations 2023 : RD 85 à Cherves / aménagement des Trois Palis / aménagement au Collège Jean Moulin à Barbezieux.....

➤ Chef de chantier : Hugo JOUSSELIN

- Ancienneté COLAS = 11 ans.
- Présent sur le chantier à temps plein.
- Gestion des riverains et de la circulation.
- Interlocuteur privilégiée de la commune, des services du département et des concessionnaires réseaux.
- Réalisations 2023 : Requalification ex RN141 à Fléac / rondpoint de Champniers....

➤ Chef d'application : David DO CIMA

- Expérience du secteur depuis 13 ans.
- Présent sur le chantier pendant la phase mise en œuvre des enrobés.
- Gestion des riverains et de la circulation.
- Interlocuteur privilégié des services du département.

2.2 EQUIPES TYPES MOBILISEES POUR LA REALISATION DES TRAVAUX

PRESTATIONS	EQUIPES MOBILISES	REMARQUES
Décapage et terrassement	<ul style="list-style-type: none"> Le chef de chantier 2 compagnons 1 pelle à pneus avec son chauffeur Y. TAUPIN 1 camion 8*4 avec son chauffeur J.L. DENIS 	<ul style="list-style-type: none"> Evacuation des matériaux impropres au chantier en décharge agréé et stockage sur place de la terre végétale.
Réseau pluvial Réseau eaux usées	<ul style="list-style-type: none"> Le chef de chantier 2 compagnons 1 pelle à pneus avec son chauffeur Y. TAUPIN 1 camion 6*4 avec son chauffeur J.P VRIGNAUD 	<ul style="list-style-type: none"> Travaux réalisés en collectant toutes les informations auprès des entreprises concernées(fils d'eaux de sortie des bâtiments, phasage.....). Stockage des matériaux (sable,gnt..) et les fournitures (tuyaux, regards), sur terrain .
Coffrage et pose des bordures Coulage des bétons Empierrement des différentes structures	<ul style="list-style-type: none"> Le chef de chantier 2 compagnons 1 pelle à pneus avec son chauffeur Y. TAUPIN 1 camion 6*4 avec son chauffeur J.P VRIGNAUD 	<ul style="list-style-type: none"> Les bétons seront livrés en camion toupies et le coulage réalisé par notre équipe de maçon sous la supervision du chef de chantier. Les différentes GNT seront issues des carrières GSM ou GARANDEAU
Pose des dalles de stabilisation de gravier	<ul style="list-style-type: none"> 2 à 3 compagnons qualifiés 1 chargeuse de manutention 	<ul style="list-style-type: none"> L'implantation des dalles sera réalisée par notre chef de chantier et sera validée par le maître d'œuvre. Notre chef de chantier sera présent pendant la pose des dalles pour contrôler l'exécution.
Réglage des voiries	<ul style="list-style-type: none"> Le chef de chantier 2 compagnons 1 pelle à pneus avec son chauffeur Y. TAUPIN 1 camion 6*4 avec son chauffeur J. P VRIGNAUD 1 chargeuse de manutention 	<ul style="list-style-type: none"> La GNT sera livrée sur le terrain.

PRESTATIONS	EQUIPES MOBILISES	REMARQUES
-------------	-------------------	-----------

OPTION Mise en œuvre des enrobés drainant	<ul style="list-style-type: none">Le chef d'application D. DOCIMA4 compagnons spécialisésMini finisseurLe compacteur avec son chauffeurCamions 8x4	<ul style="list-style-type: none">1 intervention en 1/2 journée.
---	--	--

3 METHODOLOGIE

3.1 PLANNING

Vous trouverez en **ANNEXE N°01**, notre planning prévisionnel des travaux. Ce planning est construit en fonction du phasage présenté dans le chapitre suivant. Il sera soumis à validation pendant la période de préparation et pourra évidemment être modifié suivant les recommandations de la maîtrise d'œuvre et de la maîtrise d'ouvrage

ORIGINE DES MATERIAUX

3.2 PRODUITS STANDARDS

Nous privilégions l'utilisation de produits titulaires de la marque NF ou d'une équivalence européenne conformément au CCTP. Dans le cadre du présent marché, nous avons sélectionnée les fournitures et les fournisseurs listés ci-après.

Nature	Caractéristiques	Fournisseurs
Gravillons, sable et graves non traitées	<ul style="list-style-type: none"> 0/2, 2/6, 0/31.5, 0/150 	<ul style="list-style-type: none"> GARANDEAU (16) GSM (16)
Fournitures VRD	<ul style="list-style-type: none"> Bordures, engazonnés dalle Réseaux humides 	<ul style="list-style-type: none"> LIBAUD (16) POINT P TP (16) CACC (16)
Bétons	<ul style="list-style-type: none"> Bordure Désactivé 	<ul style="list-style-type: none"> GARANDEAU (16) BETONS ANGOUMOIS (16)
Enrobés	<ul style="list-style-type: none"> BBSG 0/10 	<ul style="list-style-type: none"> PLCE



4 SECURITE ET HYGIENE SUR LE CHANTIER

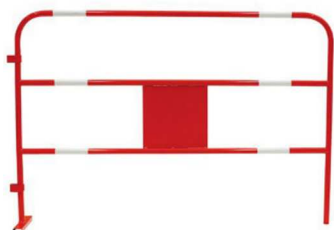
1.1 SECURITE

SIGNALISATION DE CHANTIER

Afin de garantir la sécurité sur le chantier, pour les riverains et pour les usagers de la route, une signalisation provisoire de chantier sera mise en place. Les panneaux de signalisation seront installés conformément à la législation selon le mode de circulation autorisé par l'arrêté. La circulation sera réglementée et conforme aux prescriptions du code de la route.

Ce chantier se déroulera en milieu « centre bourg ». La signalisation sera alors une des nombreuses priorités de cette opération afin de guider au mieux l'ensemble des usagers de la voie publique.

➤ Un fléchage piéton adapté et une sécurisation des zones de travaux :



➤ Un balisage routier lisible et adapté :



LES ACTIONS DE L'AGENCE CHARENTE COLAS APPLIQUEES SUR LE CHANTIER

Protéger les collaborateurs et riverains sur le chantier, un axe majeur de la politique de COLAS.

- Lancement de la démarche **ONE SAFETY** qui s'articule autour de quatre axes : le respect des règles ; la formation et l'information ; la conception des chantiers et des process en toute sécurité ; la vérification des plans d'action.
- Renforcement de notre culture sécurité avec mise en place des règles incontournables qui regroupent un ensemble d'obligations et d'interdictions fondamentales qui s'appliquent à tous et à toutes.



Elles sont le socle de notre politique Sécurité et, à ce titre, sont incontournables et non négociables.

➤ Les EPI obligatoires sur le chantier :



4.1 SANTE

Mettre en place des actions et des dispositifs spécifiques en faveur des collaborateurs, des usagers et des riverains.

INSTALLATION DE CHANTIER

Nous prendrons toutes les dispositions utiles pour assurer l'hygiène des installations de chantier destinées au personnel. Notre chef de chantier sera équipé d'une baraque de chantier type « Styl'box » qui permet un confort pour le personnel en matière de baraquement de chantier. L'installation de la base de vie et de la zone de stockage des matériaux seront déterminés en accord avec le maître d'œuvre. L'entreprise mettra en place et maintiendra ses propres protections au cours de la réalisation de ses travaux et jusqu'à ce qu'elles ne soient plus utiles pour le chantier en général.



Lors de notre visite du site, nous avons identifiés une possible zone pour l'installation de notre base vie, a l'angle sud-ouest du parking de la salle polyvalente.

Nous demanderons l'accord de la commune pour y installer la base vie et cette zone sera protégée et remise en état à la fin du chantier.

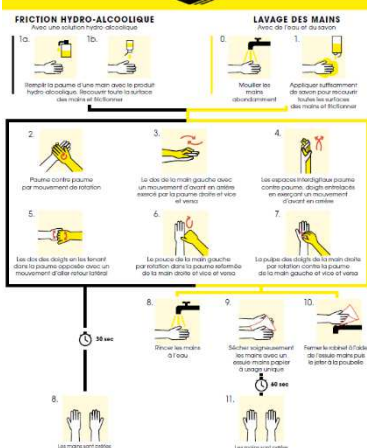


MESURES SANITAIRES DANS LE CADRE DU COVID-19

En cette période d'épidémie du coronavirus responsable d'une maladie nommée Covid-19, la priorité de COLAS est d'adopter des mesures de prévention protégeant la santé de nos collaborateurs, conformément aux responsabilités de l'entreprise, et de les inciter à veiller sur leur santé, leur sécurité et à celle de leur entourage.

D'après le guide de préconisations de sécurité sanitaire pour la continuité des activités de la construction en période d'épidémie de Coronavirus COVID19, établi par l'OPPBTP, nous avons mis en place un certain nombre de procédures visant à respecter les consignes sanitaires dans la cadre de nos activités quotidiennes.

INFORMATIONS COVID NETTOYAGE DES MAINS

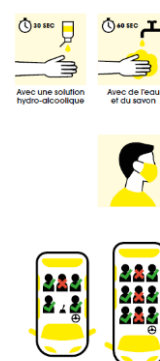


INFORMATION CORONAVIRUS GESTES BARRIÈRES



1. Pas d'embrassade
2. Pas de poignée de main
3. Garder une distance minimale de 1 mètre par rapport à une personne sans masque
4. Se laver ou se désinfecter régulièrement les mains
5. Sans masque, tousser ou éternuer dans son coude
6. Utiliser un mouchoir à usage unique et le jeter immédiatement dans une poubelle
7. Ne pas se toucher le visage sans avoir les mains propres

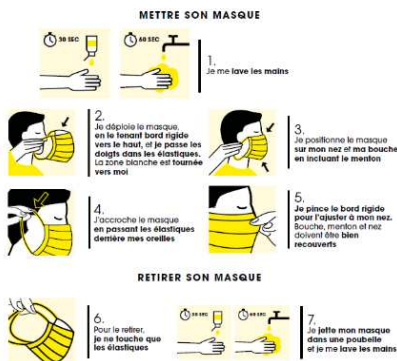
INFORMATION CORONAVIRUS TRANSPORT DU PERSONNEL EN COMPLÉMENT DES GESTES BARRIÈRES



1. Lavage ou désinfection des mains obligatoire avant et après le transport
2. Port de masque obligatoire en permanence pendant le trajet
3. Deux personnes maximum par rang avec une place libre entre elles

INFORMATION CORONAVIRUS COMMENT METTRE MON MASQUE ?

METTRE SON MASQUE CHIRURGICAL



INFORMATION CORONAVIRUS RÈGLES DE NETTOYAGE DES LOCAUX, SOLS ET SURFACES

- Équipement du personnel d'entretien : Masque chirurgical, gants jetables et lunettes
- Le lavage et la désinfection humide sont à privilégier :
 1. Nettoyer avec un bandeau de lavage à usage unique imprégné d'un produit détergent
 2. Rincer à l'eau du réseau d'eau potable avec un autre bandeau de lavage à usage unique
 3. Laisser le temps de sécher
 4. Désinfecter à l'eau de javel diluée avec un nouveau bandeau de lavage à usage unique
- Les déchets (EPI et matériel de nettoyage Covid-19) doivent être mis dans un sac poubelle dédié qui sera fermé avant d'être jeté dans la poubelle d'ordures ménagères.

Notre offre financière prévoit donc l'ensemble des mesures sanitaires applicables sur chantier (port du masque, distanciation d'un mètre, désinfection régulière des baraquements de base-vie). L'incidence financière de ces mesures est intégrée dans notre offre.

5 POLITIQUE RSE DE COLAS

COLAS est engagé au quotidien en faveur d'un développement économique respectueux de l'environnement et soucieux de répondre aux enjeux sociaux liés aux projets sur lesquels nous intervenons.

5.1 ENVIRONNEMENT

Notre politique environnementale s'articule autour de trois piliers :

Une méthodologie et des techniques innovantes

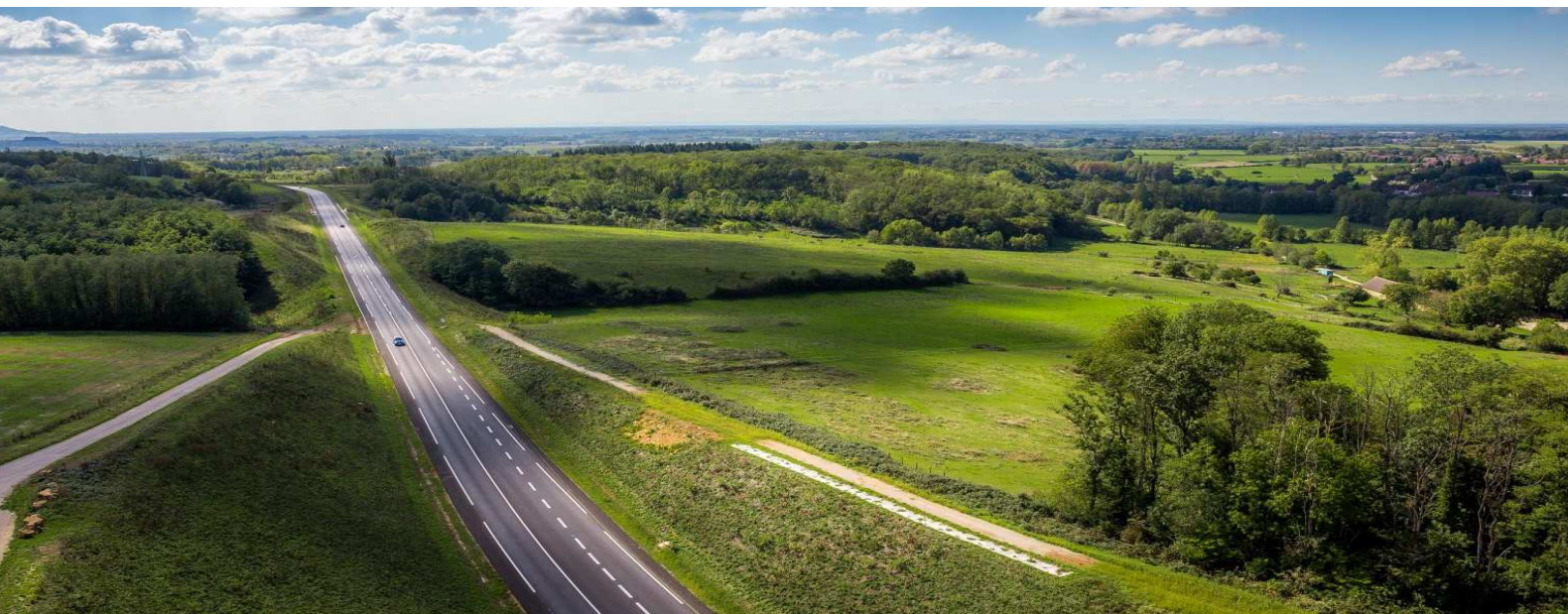
- Recyclage et valorisation de déblais, gravats, déchets, agrégats d'enrobés et chaussées,
- Suivi des consommations d'énergie et des émissions de gaz à effet de serre,
- Respect de la chaîne du sec dès la livraison des granulats,
- Mise en oeuvre de graves bitumes tièdes.

Des produits respectueux de l'environnement

- Les produits utilisés pour le nettoyage des pièces (débituminant, dégraissant) sont d'origine naturelle, ce qui permet de réduire significativement l'emploi de solvants chlorés,
- Les ateliers disposent de fontaines utilisant un dégraissant lessiviel ou une solution de biodégradation de salissures organiques.

L'engagement de tous les acteurs

- Information et sensibilisation du personnel ainsi que des sous-traitants et fournisseurs sur les engagements de l'entreprise,
- Sensibilisation à l'éco-conduite (conduite souple et apaisée) de tous nos conducteurs d'engins,
- Réduction du fonctionnement au ralenti des engins et des véhicules à l'arrêt,
- Sensibilisation au tri des déchets.



5.2 ECONOMIE CIRCULAIRE ET RECYCLAGE DES MATERIAUX

LES ENGAGEMENTS DU GROUPE COLAS

- Top 5 : Colas est l'un des cinq premiers recycleurs mondiaux, tous secteurs confondus
- 800 installations de recyclage dans le monde
- 9,2 millions de tonnes de matériaux recyclés produits
- 16% des agrégats d'enrobés recyclés pour en valoriser le bitume

LES ENGAGEMENTS DE L'AGENCE CHARENTE APPLICABLE SUR VOTRE CHANTIER

- Tri des déchets issus du chantier : nous disposons de bennes de tris sélectives sur notre dépôt de Roulet. Les déchets de type ménagers issus du chantier seront évacués quotidiennement afin de maintenir un chantier propre et valorisés par notre prestataire VEOLIA.
- Nous avons équipé nos compagnons de gourdes métalliques afin de réduire les déchets plastiques sur nos chantiers.
- Les matériaux de type bétons (bordures, bétons divers) seront évacués sur notre dépôt de Roulet pour être par la suite concassés et réutilisés sur nos chantiers. **Nous prévoyons d'empierrier l'accès de l'aménagement avec de la grave concassée issue de notre dépôt (voir FTP).**
- Les fraisats issus du rabotage de la chaussée seront évacués sur la plateforme de notre centrale CME à Angoulême pour être par la suite concassés et réutilisés dans nos formulations d'enrobés. **Nos formulations d'enrobés pour la réalisation de ce chantier seront composées de 30% d'agrégats d'enrobés.**



AGENCE COLAS CHARENTE

L'agence dispose de sa propre plateforme de stockage sur le site de Roulet-Saint-Estephe. Cette plateforme nous permet de stocker les matériaux de type béton issus des chantiers et de réaliser une campagne de concassage chaque année. Nous disposons donc de matériaux recyclés que nous pouvons vous proposer sur vos chantiers.

5.3 ENERGIE ET GAZ A EFFET DE SERRE

LES ENGAGEMENTS DU GROUPE COLAS

- Favoriser les transports alternatifs à la route (fret ferroviaire ou par voie navigable).
- Recours aux énergies renouvelables pour réduire la dépendance aux énergies fossiles.
- Outils de pilotage et de suivi énergétiques des brûleurs des centrales d'enrobage, des engins et des véhicules.
- Formation à l'éco-conduite des collaborateurs utilisateurs d'engins et de véhicules.

LES CHIFFRES 2023 DU GROUPE COLAS

- 20% d'enrobés tièdes dans la production totale d'enrobés
- 28% des engins équipés de systèmes de télématique de suivi de consommation
- 10,5 millions de tonnes de matériaux transportés par voie ferrée ou navigable
- 1 13 000 tonnes d'équivalent CO₂ évitées grâce au recyclage du bitume
- 483 000 tonnes d'équivalent CO₂ évitées grâce aux actions menées dans le Groupe

LES ENGAGEMENTS DE L'AGENCE CHARENTE APPICABLE SUR VOTRE CHANTIER

Notre centrale d'enrobés CME est équipée d'une boîte à mousse permettant d'abaisser la température des enrobés (-40°C de gain de température). L'utilisation de cette boîte à mousse, accompagnée d'une meilleure planification de production et d'une optimisation de l'organisation, permet un gain énergétique non négligeable.

5.4 EMPLOI ET DIVERSITE

En 2009, COLAS a créé la **Mission Diversité** afin de concevoir, impulser, coordonner et renforcer notre politique de diversité. Quatre domaines d'action prioritaires ont été identifiés : l'insertion sociale, la mixité hommes-femmes, le handicap et les seniors.



Depuis 2011, nous avons mis en place un partenariat avec le Pôle Emploi Aquitaine afin de mieux travailler sur les profils de candidats.

Nous communiquons et organisons des événements (présentations Pôle Emploi, journées portes ouvertes, ...) autour du recrutement, puis une fois les candidats détectés, nous leur proposons **un programme de formation spécifique à nos métiers** via un organisme. Durant cette formation, ils seront embauchés en contrat de professionnalisation (CDD), et accompagnés par un tuteur. A l'issue de cette période, ils pourront se voir proposer un CDI dans l'un de nos établissements et bénéficieront alors de notre **parcours d'intégration en entreprise**. Leur expérience dans nos métiers leur permettra de faire certifier leurs compétences par la suite.

L'engagement d'insertion pourra être réalisé en faisant appel au service du **GEIQ BTP**, groupement d'employeurs créé à l'initiative de la profession.

