

MÉMOIRE TECHNIQUE

Construction d'une résidence senior

Lot n°11: Peinture

Maître d'Ouvrage :

COMMUNE D'AUSSAC-VADALLE

61 Rue de la République
16560 AUSSAC-VADALLE

* * *

BOUCHET FRÈRES

67 rue Nungesser -
86580 BIARD

☎ : 05 49 58 07 98

✉ contact@bouchet-freres.com

SOMMAIRE

1 - PARTIE ENTREPRISE

- 1.1 Suivi des travaux
- 1.2 Exécution des travaux
- 1.3 Moyen matériel et flotte automobile

2 - PARTIE TECHNIQUE

- 2.1 Calendrier détaillé prévisionnel des différentes tâches
- 2.2 Fiches techniques définissant la qualité des produits proposés
- 2.3 Stockage et gestion des délais d'approvisionnement
- 2.4 Début de l'intervention
- 2.5 En cours d'intervention
- 2.6 En fin d'intervention
- 2.7 Durant l'année de parfait achèvement





3 - DEMARCHE ENVIRONNEMENT ET SOCIALE

- 3.1 Mesures prises pour l'hygiène la sécurité et la santé des compagnons
- 3.2 Démarche environnementale dans le choix des matériaux mis en œuvre et dans le choix et l'entretien liés aux matériels utilisés
- 3.3 Traitement de déchets et nettoyage
- 3.4 Réduction des nuisances sur le chantier

4 - ANNEXES

- 4.1 Formation par l'apprentissage et l'insertion professionnelle
- 4.2 Références des chantiers similaires sur les 5 dernières années

Annexes :

-  Annexe 1 : Effectif de l'entreprise - Organigramme
-  Annexe 2 : Récapitulatif des moyens techniques et de la flotte automobile
-  Annexe 3 : Fiches techniques des matériaux mis en œuvre
-  Annexe 4 : Attestation QUALIBAT et de traitement de déchets RESTART et LOSTIS

1 – PARTIE ENTREPRISE

1.1 Suivi des travaux

Un chef d'équipe sera sur le site durant notre intervention, ainsi que plusieurs ouvriers qualifiés en nombre suffisant selon l'avancement du chantier, et un apprenti selon les périodes de formation. Les horaires de travail sont de 8 h à 12 h et de 13 h 30 à 17 h 30, du lundi au vendredi (sauf 16 h 30 le vendredi).

Voici les informations, concernant les personnes qui encadreront ce chantier :

Monsieur MARSEN Cédric, PDG de l'entreprise est présent dans notre Ets depuis 2005, a rédigé le DPGF ainsi que le présent mémoire technique. C'est lui qui s'occupera des RDV de chantiers hebdomadaires et qui managera le personnel intervenant sur site. Il est joignable au **06.17.44.38.53**.



CEDRIC MARSEN

Messieurs Paul-Rémy DELAGE, Nicolas DECHAMPS ou Nicolas BASSOLI conducteurs de travaux sont présents respectivement dans nos Ets depuis 07/2019, 11/2019 et 05/2023. Ils pourront également être les interlocuteurs sur ce chantier en cas d'indisponibilité du chargé d'affaires cité ci-dessus. Ils sont joignables respectivement aux **07.71.83.63.55. ou 06.16.37.24.42 ou 06.27.06.18.03**.



PAUL-REMY DELAGE



NICOLAS DESCHAMPS



NICOLAS BASSOLI

1.2 Exécution des travaux

1 Nombre de personnes affectées au chantier par jour.

2 à 3 compagnons en peintures, selon les besoins et la planification.

2 Qualification des personnes affectées au chantier.

	Peinture
- Conducteur de travaux :	1
- Chef de chantier :	1
- Maître Ouvrier 2 :	
- Maître Ouvrier 1 :	
- Ouvrier Professionnel 2 :	1
- Ouvrier Professionnel 1 :	
- Ouvrier Exécution 2 :	
- Ouvrier Exécution 1 :	
- Apprenti Ouvrier :	
- Autres :	1 chargé d'affaires

La liste est fournie à titre indicatif. D'autres qualifications peuvent être indiquées par l'entreprise, certaines peuvent ne pas être renseignées.

Nota : Nous tenons à vous informer que notre entreprise est fermée pour congés annuels les semaines 52 et 01, et les semaines 32, 33 et 34.

PEINTURE

Monsieur Alain METAIS, Niveau 4 Position 2 et présent dans nos Ets depuis 1990, sera le **chef d'équipe** responsable de l'exécution des travaux de peinture.



Alain METAIS

De plus ayant régulièrement l'habitude de travailler sur **les chantiers**... et ayant ainsi connaissance de la nécessité d'achever notre prestation dans les temps pour faciliter l'intervention des autres corps d'état, il nous sera possible de renforcer les équipes sur plusieurs jours par un nombre de 2 à 4 salariés propre à l'entreprise et non pas du personnel intérimaire.

1.3 Moyen matériel et flotte automobile

PEINTURE

2 déshumidificateurs

1 compresseur autonome avec pistolets

3 airless (pistolet haute pression) et 2 petits

3 ensembles à projeter les enduits épais

6 laveuses à eau froide haute pression Karcher

1 groupe pneumatique pour agrafeuses + 2 petits

14 ponceuses girafes + 11 aspirateurs girafes

5 aspirateurs

21 escabeaux (3 marches + grands)

19 picolos 140

Plus de 1000 m² d'échafaudages fixes - 10 échafaudages roulants (dont un de 12 mètres)

1 chariot élévateur



Échafaudage roulant



Girafe

↳ Cf. notre liste de matériel et flotte automobile jointe

2 - PARTIE TECHNIQUE

2.1 Calendrier détaillé prévisionnel des différentes tâches

DÉLAIS

Délai d'approvisionnement pour la peinture : 24 heures

Phase exécution des travaux : 5 à 6 semaines

2.2 Fiches techniques définissant la qualité des produits proposés

Les produits que nous vous proposons d'appliquer sur le chantier de la **construction d'une résidence senior à AUSSAC-VADALLE**, sont techniquement équivalents voire identiques à ceux décrits dans le CCTP et correspondent aux exigences des D.T.U et Normes actuelles, à savoir :

Localisations	Fournisseurs	Produits
PEINTURES INTERIEURES		
Enduit de lissage	ACTIPRO	Enduit de lissage
Impression sur plafonds et parois	UNIKALO	AQUARYL IMPRESS +
Peinture sur plafonds	UNIKALO	INEO KRYL MAT OXANE
Peinture sur parois	UNIKALO	AQUARYL VELOURS +
Impression sur ouvrages bois	UNIKALO	ADERPRIM MICRO
Peinture sur ouvrages bois	UNIKALO	JOORDAN S30 EVOLUTION

Liste de nos principaux fournisseurs de peinture : SEIGNEURIE GAUTHIER, UNIKALO, BOURGEOIS, FREITAG, RESSOURCE, ZOLPAN, BLANCHON.

L'ensemble des fiches techniques des produits sont joints à la fin du présent mémoire technique

2.3 Stockage et gestion des délais d'approvisionnement

Pour les commandes spécifiques au chantier de la **construction d'une résidence senior à AUSSAC-VADALLE**, les nuanciers de peinture seront diffusés au maître d'œuvre dès la réunion préparatoire afin d'effectuer les réservations et de disposer ainsi des matériaux avant même le début de notre intervention.

PEINTURE

En plus des commandes spécifiques à ce chantier, livrées directement sur le site qui seront stockées dans le camion de chantier ou roulotte vestiaire, un stock tampon important d'enduits et de peintures blanches ou de couleurs existe dans nos locaux, et nous permettra ainsi de respecter les délais de réalisation sur ce chantier même en cas de problème d'usinage ou de transporteur.



Stockage tampon des peintures dans nos locaux



Notre bâtiment principal dédié à l'administratif au stockage des matériaux de peinture

2.4 Début de l'intervention

Procédés et moyens d'exécution et de levage envisagés

Notre intervention sera conforme au planning au dossier de consultation.

L'arrivée de notre personnel sur le chantier se fera dans les créneaux horaires qui seront défini lors de la réunion préparatoire de chantier, et uniquement dans des véhicules identifiables par les logos de l'entreprise Bouchet Frères.

Le premier jour de notre intervention, nous aurons un véhicule de grande capacité de type MASTER des Ets Renault ceci afin de déposer l'ensemble de l'outillage et matériaux. Ce véhicule servira également au repli du matériel à la fin de notre intervention définie dans le planning de l'OPC joint à l'offre.

A partir du deuxième jour et jusqu'à la veille de la fin de notre intervention, nous utiliserons un véhicule moyen du type TRAFIC des Ets Renault, ceci afin de ne pas avoir de véhicule trop encombrant sur le site.



Renault MASTER Pour l'approvisionnement et le repli du matériel et des matériaux et Renault Trafic 3 places, pour le déplacement quotidien du personnel.

2.5 En cours d'intervention

Une fois sur place avec les véhicules cités ci-dessus, nous commencerons notre intervention en réalisant les tâches dans l'ordre chronologique suivant :

ETAPE 1 : Protection par bâches polyane et coton au droit de nos zones d'intervention pour limiter les souillures.

ETAPE 2 : Montage de moyen d'accès type échafaudage roulant par un personnel titulaire de la formation échafaudage. Un balisage tenant compte des lieux sera mis en place (pour les travaux au droit de nos échafaudages), suivie par la dépose des éléments conservés.



Echafaudage prévu pour ce chantier (pour les travaux d'une hauteur entre 1 et 5.50ml)

ETAPE 3 : Une fois ces dispositions liées à l'hygiène et à la sécurité du personnel, nous débuterons les travaux préparatoires sur les plafonds, murs et boiseries avec les opérations des ponçages et rebouchage. Le ponçage des grandes surfaces sera effectué à l'aide d'une ponceuse type GIRAFE permettant ainsi d'obtenir une surface de ponçage régulière et limitant les TMS pour les compagnons.



Ponceuse girafe.

Toutes nos ponceuses électriques sont équipées d'aspirateur direct afin de limiter le mouvement de poussière.



De plus, nos salariés sont équipés de masques anti-poussières à usage journalier ou de masques à cartouche interchangeable.



Matériel d'application pneumatique de type AIRLESS.

La mise en œuvre de nos produits n'engendre pas de bruit particulier.

Nos salariés sont équipés de casques antibruit et/ou de « bouchons d'oreille » à usage unique de marque E.A.R.

Une fois ces préparations achevées et validées par la maîtrise d'œuvre, nous débuterons **les travaux de peinture intérieure** dans l'ordre suivant :

ETAPE 4 : Application d'une couche d'impression, suivie de 2 couches de peinture de finition sur les plafonds

ETAPE 5 : Application d'une couche d'impression, suivie de 2 couches de peinture de finition sur les parois.

ETAPE 6 : Application d'une couche d'impression, suivie de 2 couches de peinture de finition sur les boiseries.

ETAPE 7 : Nettoyage de fin de chantier.

Ces travaux seront réalisés avec des outils traditionnels tels que brosses et rouleaux.



Brosses et rouleaux utilisés pour l'application des peintures.

Nous avons investi, sur le premier trimestre 2012, pour le nettoyage du matériel, dans une machine spécialisée qui utilise au maximum 100 L d'eau sur une année et ne rejette pas ses déchets dans le circuit « tout à l'égout », mais ceux-ci sont pris en charge par une société spécialisée, la société LOSTIS (Attestation ci-joint en annexe).

Exécution des travaux sous le contrôle du conducteur de travaux et du chargé d'affaires et visite d'autocontrôle de bonne exécution des travaux par nos soins avant la réception.

Nuisances pouvant être constatées

Notre intervention concernant la peinture ne provoque pas de nuisances particulières qu'elles soient sonores, olfactives, vibratiles ou visuelles ni pour les compagnons intervenants sur site, ni pour le voisinage.

2.6 En fin d'intervention

Réception des supports avec le Maître d'œuvre avant le début de notre intervention afin de ne pas avoir de problèmes liés à un support mal livré par les corps d'états nous précédant.

En cours de chantier : autocontrôle régulier de nos ouvrages et reprises faites immédiatement, par exemple : le conducteur de travaux constate une anomalie, il le signale au chef d'équipe pour corriger celle-ci de suite.

La semaine précédant la réception : le chef de chantier sera spécifiquement affecté à la vérification et l'autocontrôle, et assurera personnellement les reprises.

De plus, la liste réalisée par le Maître d'œuvre au moment des OPR lui sera remise afin qu'il puisse apporter les corrections point par point.

Avant les OPR nous procéderons à un autocontrôle renforcé pour limiter les réserves.

Lors des OPR le conducteur de travaux ainsi que le chef de chantier accompagneront l'équipe de maîtrise d'œuvre. Le chef d'équipe pourra ainsi faire les retouches au fur et à mesure de la visite de chantier évitant ainsi d'avoir des réserves.

Dès la fin des OPR nous communiquerons la liste des réserves au chef d'équipe et renforcerons les effectifs pour que ces dernières soient levées sous huit jours.

Le conducteur de travaux ou le chargé d'affaires assureront un passage quotidien après l'établissement des OPR pour vérifier la bonne levée de celles-ci.

Après vérification que l'ensemble des réserves aient été levées, un mail sera adressé à la maîtrise d'ouvrage et maître d'œuvre afin de les informer du bon achèvement de ces dernières.

2.7 Durant l'année de parfait achèvement

Enregistrement et traitement de la demande d'intervention

Dès réception de l'information par l'entreprise : prise en charge par le chargé d'affaires ou le conducteur de travaux qui a suivi le chantier et confirmation dans les 48 heures de la prise en compte de la demande.

Formalisation et suivi de la demande d'intervention

Prise de contact avec l'exploitant pour convenir d'un rendez-vous

Transmission de la date au Maître d'Ouvrage et au Maître d'Œuvre

Interlocuteur d'affaires pour le suivi des travaux

Président de la SAS : M. Cédric MARSEN

Conducteur de travaux : M. Nicolas BASSOLI ou M. Paul-Rémy DELAGE ou M. Nicolas DESCHAMPS

Relationnel exploitant et signature des bons d'intervention

Rappel téléphonique à l'exploitant la veille de l'intervention

Réalisation des travaux dans la cadre de la garantie de parfait achèvement

Justificatif écrit d'intervention

Signature par l'utilisateur et le conducteur de travaux sur la demande d'intervention du Maître d'Ouvrage

Transmission de ce justificatif signé au Maître d'Ouvrage et au Maître d'œuvre

3 - DEMARCHE ENVIRONNEMENTALE ET SOCIETALE

3.1 Mesure prises pour l'hygiène la sécurité et la santé des compagnons

Après chaque dossier ouvert, plusieurs documents peuvent être établis.

Selon le cas, un Plan de Prévention ou un PPSPS sera fait, un exemplaire restera dans le dossier, un autre suivra l'équipe sur le terrain, et d'autres ensuite sont envoyés aux différents interlocuteurs.

Ces documents présenteront le chantier, les différents risques du site, les contraintes particulières et les obligations, si notre intervention implique une co-activité ou non, si notre intervention se déroule en site occupé ou non.

Nos salariés ont reçu des formations spécifiques aux risques (montage/démontage des échafaudages, secourisme SST, manipulations électriques, formation incendie, CACES caristes et nacelles....), ce qui permet d'avoir en règle générale un nombre suffisant de personnes sensibilisées aux risques dans chaque équipe.

Le matériel de protection des EPI et EPC est régulièrement contrôlé et renouvelé. Chaque année, nous dotons nos personnels de vêtements sérigraphiés avec notre signalétique, les pantalons sont pourvus de genouillères intégrées, et les chaussures ou baskets de sécurités sont fournis. Des casques pour tout type de travaux sont distribués et des casquettes.

Nous utilisons des bouchons d'oreilles adaptés et propres à chaque salarié, des masques anti-poussières et masques à cartouches, des gants spécifiques de manutention et pour peintres ou des gants anticoupes.

Chaque année, nous établissons un programme de formations qui comprend les renouvellements, le complément de formation pour de nouvelles compétences.

En partenariat avec nos fournisseurs, à chaque nouveau produit et dans le cadre du renouvellement et du maintien des compétences, des formations sont effectuées.

Depuis plusieurs années, nous mettons un accent particulier sur la sécurité de nos salariés, en les formant sur les échafaudages, les nacelles, le secourisme, la sécurité électrique et incendie.

De prochaines formations devront se faire sur les gestes et postures, sur la sécurité et les droits à la conduite automobile durant le travail.

Voici le nombre de salariés formés « sécurité » :

Échafaudage : 17 personnes

Secouristes : 10 personnes

Habilitation électrique :	8 personnes
Incendie :	6 personnes
CACES Cariste :	4 personnes
CACES Nacelles :	5 personnes

3.2 Démarche environnementale dans le choix des matériaux mis en œuvre et dans le choix et l'entretien liés aux matériels utilisés

Les PRODUITS

Depuis la norme « COV 2010 », les compositions de produits ont changé.

Nous essayons, dans la mesure du possible, d'utiliser des produits sans solvant et neutre pour l'atmosphère. Les peintures que nous utilisons sont emballées dans des fûts avec une poche en plastique, ce qui permet d'avoir un fût vide « propre » et facile à recycler.

Nos approvisionnements de peintures et revêtements de base neutre et blanche se font généralement par de gros volumes, ce qui permet de minimiser les coûts et les émanations de gaz par le transport de marchandises.



Nous travaillons en collaboration avec nos fournisseurs afin de sensibiliser nos équipes sur les produits environnementaux et sur la gestion des déchets.

Le MATÉRIEL

a) Le Bruit

La mise en œuvre de nos produits n'engendre pas de bruit particulier.

De plus, les matériels que nous utilisons sont régulièrement renouvelés et répondent donc aux limitations sonores des normes européennes :

-  Girafe Flex,
-  Machine à enduire Europro,

Nos salariés sont équipés de casques antibruit et/ou de « bouchons d'oreille » à usage unique de marque E.A.R.

Dans la mesure du possible, en milieu occupé, nous utilisons nos machines électriques aux heures convenues avec les utilisateurs.

Et un seul véhicule en nombre de places suffisant assurera le transport de nos salariés.

Nos véhicules sont régulièrement renouvelés, ils comportent au minimum 3 places, véhicules de gabarit raisonnable. Ils bénéficient également des technologies récentes en matière de pollution et de motorisation.

b) La Poussière

Toutes nos ponceuses électriques sont équipées d'aspirateur direct afin de limiter le mouvement de poussière.

De plus, nos salariés sont équipés de masques anti-poussières à usage journalier ou de masques à cartouche interchangeable.

3.3 Traitement des déchets et nettoyage

PEINTURE

Nos déchets (fûts vides, emballages, bâches de protections, résidus d'enduisage) sont rapatriés dans une benne à gravois DIB dans la majorité des cas à notre dépôt. Il peut arriver que cela soit déposé dans les bennes du compte prorata du chantier, mais cela devient de moins en moins courant.

Pour ce qui est des déchets spécifiques (fûts de peintures bi-composant ou restant de peintures, déchets de décapants...), nous les stockons dans des zones précises au dépôt, pour un envoi vers des spécialistes du traitement tels que LOSTIS ou Chimirec DELVERT.

👉 Cf. notre attestation LOSTIS jointe

D'autre part, au sein de notre entreprise, nous nous attachons à minimiser les déchets et donc les pertes. Pour cela, quand un chantier est terminé, les restants de peintures sont conservés jusqu'à la levée des réserves du chantier, ensuite nous les mélangeons à d'autres peintures (de couleurs et produits similaires) pour les utiliser en impressions et sous couche avant finition. Cela permet aussi de minimiser nos coûts et de réduire les pertes.

Nous avons investi, sur le premier trimestre 2012, pour le nettoyage du matériel, dans une machine spécialisée qui utilise au maximum 100 L d'eau sur une année et ne rejette pas ses déchets dans le circuit « tout à l'égout », mais ceux-ci sont pris en charge par une société spécialisée.

Dans le souci de limiter les déchets et les bidons de peinture qui ne resserviraient pas, nous incitons, dans la mesure du possible, le Maître d'Ouvrage et le Maître d'œuvre à limiter leurs choix de nombres de coloris et à utiliser une palette de couleurs claires qui diminuent les colorants.

Un nettoyage quotidien de nos zones de travail sera effectué par aspiration et non par balayage.

3.4 Réduction des nuisances sur le chantier

Nos matériels sont conformes aux normes Européennes et Française en matière d'émission de bruit.

Nos salariés sont équipés de protections individuelles de type casques anti-bruit.

D'autres parts les travaux générant un certain bruit se fera dans les heures décentes, même si toutefois nos travaux n'occasionneront pas de gros bruits.

Notre intervention concernant l'application de la peinture, elle ne provoque pas de nuisances particulières qu'elles soient sonores, olfactives, vibratiles ou visuelles ni pour les compagnons intervenants sur site, ni pour le voisinage.

4 - ANNEXES

4.1 Formation par l'apprentissage et l'insertion professionnelle

Formation « par l'apprentissage »

Depuis de nombreuses années, nous nous employons à former et à renouveler nos salariés qui partent en retraite par le biais de plusieurs filières.

En partenariat avec le CFA du Bâtiment de CHANTEJEAU à St Benoît, nous accueillons chaque année au minimum 4 apprentis allant du CAP au BP, que ce soit en peinture ou en revêtement de sol souple. Dans la grande majorité, nous proposons à ces jeunes titulaires de diplôme un contrat à l'issue de leur formation, cela permet de renouveler notre effectif et d'étoffer nos compétences.

Des formations internes sont également effectuées par nos salariés dans le but de se diversifier vers de nouvelles compétences, ou pour changer d'orientation professionnelle au cours de leur carrière.

Formation « par l'insertion professionnelle »

Nous travaillons également en collaboration avec JOB INTÉRIM, la MISSION LOCALE et Mme AUDOUSSET de la Ville de Poitiers.

Nous avons réalisé des chantiers avec des clauses d'insertion, tels que :

- ✚ Restructuration/Extension de « l'Isaac de l'Etoile » à Poitiers, avec l'OGEC Poitiers Nord,
- ✚ UFR SCIENCES HUMAINES et ARTS à Poitiers,
- ✚ Construction d'un bâtiment CHIMIE avec l'Université de Poitiers,
- ✚ Hôtel BERTHELOT avec l'Université de Poitiers,
- ✚ Rénovation du Groupe scolaire BOULOUX La Licorne (Site occupé),
- ✚ Construction d'un pôle périscolaire et aménagement et abords à VERRIERES,
- ✚ Restructuration du Groupe Scolaire Jean Yves Cousteau à VOUNEUIL-SOUS-BIARD.
- ✚ Agrandissement et Réaménagement des Locaux de VITALIS - GRAND POITIERS,
- ✚ Pôle Musique - Danse - UNIVERSITE DE POITIERS
- ✚ Réaménagement d'espaces documentaires dans le Bâtiment A2 - UNIVERSITE DE POITIERS.
- ✚ DLPI - Construction d'un bâtiment à l'UFR Médecine et Pharmacie - Campus de Poitiers
- ✚ Pierre Loti - 11 Logements individuels en accession- LOGIPARC,
- ✚ SIPEA_Réhabilitation et Extension de l'Ancienne Ecole de Biard en 8 Logements
- ✚ LOGIPARC - Construction de 14 Logements "Route de la gare" à Mignaloux-Beauvoirs

- ✚ Conseil Général de la VIENNE - Extension et Rénovation / Restructuration de la Bibliothèque du DEPARTEMENT DE LA VIENNE
- ✚ REGION POITOU-CHARENTES_Collège François Rabelais - Réfection partielle et l'extension du bâtiment demi-pension
- ✚ Département de la Vienne - Restructuration du bâtiment demi-pension et des aménagements extérieurs au Collège "Arthur Rimbaud" de LATILLE
- ✚ BENASSAY_Restructuration et extension de l'école à BENASSAY
- ✚ ROUILLE_Restructuration de la Mairie de ROUILLE
- ✚ DEPARTEMENT DE LA VIENNE - Restructuration et Extension du Collège « Jean Rostand » à NEUVILLE-DU-POITOU.
- ✚ DEPARTEMENT 86_Restructuration de la demi-pension avec création d'un ascenseur et mise en accessibilité du Collège Théophraste Renaudot à SAINT-BENOIT
- ✚ POITIERS_Réhabilitation et Extension du Groupe Scolaire Pablo Neruda

4.2 Références des chantiers similaires sur les 5 dernières années

PEINTURE

2022

- ✚ MOREAU LATHUS_FONCIERE CPG_Construction d'une Résidence Services Séniors - Les Hautes Terres à ROUMAZIERES (16) - 11 - Peinture - 129 000,00 € HT - CG2B Ingenierie
- ✚ INGRANDES-SUR-VIENNE_Construction d'une annexe à l'espace Santé Pierre Marcou à INGRANDES-SUR-VIENNE - 12 - Peinture - 7 590,61 € HT - Vincent LACROIX
- ✚ AVAILLES-EN-CHATELLERAULT_Rénovation énergétique du Cabinet Médical à AVAILLES-EN-CHATELLERAULT - 05 - Finition - 9 127,72 € HT - Pascal BARRANGER
- ✚ CHU DE POITIERS_Délocalisation de la zone de recherche tertiaire de médecine nucléaire au N-3 du Bâtiment Jean Bernard au CHU DE POITIERS - 05 - Peinture - 17 608,21 € HT - CHU DE POITIERS
- ✚ ROUILLE_Agrandissement de l'EHPA la Rose d'Or à ROUILLE - 10 - Peinture - 15 158,36 € HT - C+M ARCHITECTURES
- ✚ BRIOUX-SUR-BOUTONNE_Réhabilitation et extension d'une ancienne gendarmerie en Maison Médicale à BRIOUX-SUR-BOUTONNE - 13 - Peinture - 20 893,40 € HT - Garviere & Foulon

2021

- ✚ CHU DE POITIERS_Réhabilitation des ailes d'hospitalisation du H7B et H7C au CHU de POITIERS - 08 - Peinture / Revêtements muraux - 55 000.00 € HT - CHU DE POITIERS
- ✚ Cté de Cnes du PAYS LOUDUNAIS_Restructuration et extension de la Maison de Santé à LOUDUN - 13 - Peinture - 32 215.05 € HT - TRIADE
- ✚ CHU DE POITIERS_Restructuration et extension du Services d'accueil des Urgences à CHATELLERAULT - 08 - Peinture - 18 720,95 € HT - ARTEIA

- ✚ **CHU DE POITIERS**_Aménagement des vestiaires au niveau N-3 du bâtiment Jean Bernard à POITIERS - 06 - Peintures - 20 000,00 € HT - *CHU DE POITIERS*
- ✚ **HABITAT 86**_Création d'un accueil de jours en extension de l'EHPAD ST-ANDRE à ST-PIERRE-DE-MAILLE - 05 - Revêtements de sol / Peintures - 22 947,19 € HT - *AXE INGENIERIE*
- ✚ **EKIDOM**_Construction d'une Résidence Séniors de 16 Logements à MONTAMISE - 10 - Peinture - 52 000,00 € HT - *Agence DUCLOS*

2020

- ✚ **Cté de Cnes AIRVAUDAIS-VAL DU THOUET**_Construction d'un Maison de Santé Pluridisciplinaire à AIRVAULT - 11 - Peinture / Revêtement de sol - 50 033,17 € HT - *SARL ARCHIMAG*
- ✚ **NIEUIL-L'ESPOIR**_Extension d'un Cabinet médical à NIEUIL-L'ESPOIR - 06 - Peinture - 4 140,30 € HT - *AUBENEAU Alain*
- ✚ **APAJH 86**_Restructuration du Bâtiment administratif de l'IME Henri-Wallon à CHATELLERAULT - 06 - Peintures / Revêtements muraux et sols souples - 11 297,83 € HT - *Gérard HUMEAU*
- ✚ **APAJH 86**_Réaménagement partiel des locaux de l'IME Henri-Wallon à CHATELLERAULT - 09 - Peintures / Revêtements muraux et sols souples - 80 930,04 € HT - *Gérard HUMEAU*
- ✚ **CPAM 86**_Travaux de remise en état et amélioration du Centre d'Examens de Santé de la CPAM de la VIENNE à POITIERS - 06 - Peinture / Revêtements de sols - 46 287,26 € HT - *Architecte DPLG / P.RE.C.I Nouvelle-Aquitaine*
- ✚ **ACAPACE**_Réhabilitation, extension et transformation de l'ancienne EHPAD "La Musardine" en Résidence Services Séniors "Les Jardins d'Arcadie" à CHATELLERAULT - 02 - Ravalement - 195 709,94 € HT - 15 - Peinture - 295 026,20 € HT - *PENNERON*
- ✚ **Cté de Cnes AIRVAUDAIS-VAL DU THOUET**_Construction d'un Maison de Santé Pluridisciplinaire à AIRVAULT - 11 - Peinture / Revêtement de sol - 50 033,17 € HT - *SARL ARCHIMAG*
- ✚ **EFS 37**_Réaménagement du sous-sol et du RDC du Site de Bretonneau de l'EFS CPDL à TOURS - 07 - Peinture - 24 982,08 € HT - *MOVISTA*

2019

- ✚ **CHU DE POITIERS**_Création d'un plateau de consultation et exploitations au 1er étage de l'aile B du Bâtiment Jean Bernard à POITIERS - 06 - Peinture / Revêtement mural - 34 920,57 € HT
- ✚ **VERRIERES**_Extension et restructuration de l'EHPAD L'OREE DU VERGER à VERRIERES - 12 - Peintures / Nettoyages - 32 586,99 € HT
- ✚ **HABITAT 86**_Extension de 10 chambres à la FPA l'Age d'Or à LENCLOITRE - 10 - Peinture / Revêtements muraux - 18 011,45 € HT
- ✚ **HABITAT 86**_Construction d'une Unité UPHV de 10 chambres à l'EHPAD Le Pontreau St-Lucien à LENCLOITRE - 10 - Peinture / Revêtements muraux - 30 505,09 € HT
- ✚ **SCI MUTUALISTE**_Extension et restructuration de l'EHPAD "Lumières d'Automne" à BUXEROLLES - 11 - Peinture - 45 732,14 € HT - *Agence DUCLOS*
- ✚ **MEDILAB GROUP**_l'Aménagement d'un laboratoire d'Analyses à NIORT - 06 - Revêtements de sols souples - 07 - Peinture / Revêtements muraux - 17 127,06 € HT pour les 2 Lots - *TRIADE*
- ✚ **CRESCENDO CONSEIL**_Reconstruction de l'EHPAD "Les 4 Saisons" à CHEF-BOUTONNE - 13 - Peinture - 170 103,10 € HT - *Agence DUCLOS*

- ✚ **MUTUALITE FRANCAISE VIENNE**_Extension de l'EHPAD "Le Petit Clos" à MIGNALOUX-BEAUVOIR - 12
- Peinture - 20 675,69 € HT - Agence DUCLOS
- ✚ **SEM HABITAT**_Construction d'une Maison Médicale et de 7 Logements à CHATELLERAULT - 09 - Peintures / Revêtements muraux - 21 931,60 € HT - Hall VOLATRON
- ✚ **CHATELLERAULT**_Pôle Santé Sécurité - Travaux d'Aménagement à CHATELLERAULT - 04 - Peinture / Revêtements de sols durs et souples - 19 072,16 € HT - Ville de CHATELLERAULT
- ✚ **CHATELLERAULT**_Restructuration du bloc sanitaire du CHRS de CHATELLERAULT - 02 - Peinture / Carrelage / Faïence - 9 035,39 € HT - Ville de CHATELLERAULT
- ✚ **ACAPACE**_Construction d'une Résidence Service Séniors à POITIERS - Lot n°16 : Peinture - 330 543,05 € HT - Call Ingenierie

2018

- ✚ **CHU DE POITIERS**_Réaménagement d'une aile d'hospitalisation au H4C au Bâtiment Jean Bernard à POITIERS - 07 - Peinture - Revêtements muraux - 105 900,02 € HT

2017

- ✚ **ADAPEI 37**_Extension et Réhabilitation de la Maison d'Accueil Spécialisée (MAS) " Les Haies Vives" et l'Accueil Temporaire (AT) à JOUE-LES-TOURS - 10 - Peinture - Revêtements muraux - 107 658,23 € HT
- ✚ **CHU DE POITIERS**_Travaux d'aménagement du Centre d'Explorations Thérapeutiques et Interventionnelles (CETI) au RDC du Bâtiment Jean BERNARD - 07 - Peinture - 38 347,38 € HT
- ✚ **ITEP DE GURON**_Construction d'un Bassin Thérapeutique de collectivité à PAYRE - 07 - Peinture - 2 176,37 € HT
- ✚ **Cté de C du PAYS MANSLOIS**-Construction de la Maison de Santé Pluridisciplinaire "AUNAC BORDS DE CHARENTE" à AUNAC-SUR-CHARENTE - 08 - Peinture - Revêtements muraux - 19 224,31 € HT
- ✚ **HABITAT 86**_Extension et Restructuration de l'EHPAD Résidence Saint Thibault à FLEURE - 14 - Peintures - Nettoyage - 46 518,57 € HT
- ✚ **HABITAT 86**_Extension EHPAD Pierre Pericard à CIVAUX - Revêtements muraux / Peinture - 33 867,06 € HT
- ✚ **INRA**_Construction d'un Centre d'insémination caprin sur le Site des Verrines à LUSIGNAN - 14 - Peinture - 37 688,18 € HT
- ✚ **CHU de POITIERS**_Création d'une Maison de Santé Publique - Travaux de Réhabilitation d'une partie de l'ancien "Bâtiment Administratif" à POITIERS - 16 - Peinture - 52 051,16 € HT

2016

- ✚ **CC du Lencloître**_Aménagement d'un cabinet dentaire dans le bâtiment existant de la Maison de santé Pluridisciplinaire de Lencloître - 4 - Peinture, Sols souples - 6 213,05 € HT
- ✚ **CC DU MIREBALAIS**_Création de la Maison de Santé et de son Antenne à CHAMPIGNY-LE-SEC - 12 - Peinture - Faïence - 23 300,00 € HT
- ✚ **EHPAD "GRAND'MAISON"**_Restructuration et extension de l'EHPAD - 11 - Peintures - 158 799,57 € HT
- ✚ **CC STE-MAURE-DE-TOURAIN**_Construction d'une Maison de Santé Pluridisciplinaire - 11 - Peintures - 19 951,77 € HT



Peinture - Sol - Aménagement - Façade

- ✚ **APAJH 86**_Construction du Siège Social de l'APAJH 86 à MIGNE-AUXANCES - 08 - Peinture
- 28 928,59 € HT
- ✚ **MEDIA France**_Réhabilitation et extension de l'EHPAD de la Trimouille à LA TRIMOUILLE - 11 - Peinture -
62 165,38 € HT
- ✚ **CHAURAY**_Restructuration d'un EHPAD de 85 lits à CHAURAY - 17 - Revêtements de sols collés
- 177 091,64 € HT - 18 - Peinture - Revêtements muraux - 115 437,11 € HT
- ✚ **Communauté de Communes du PAYS GENCEEEN**_Aménagement d'un Bâtiment Existant en un Bâtiment de
Service Ambulancier - 08 - Peinture - Revêtement muraux - 3 442,08 € HT
- ✚ **COMMUNE DE MONCONTOUR**_Rénovation de la Maison des Services à MONCONTOUR - 07 - Peinture /
Revêtements sols souples - 10 599,36 € HT
- ✚ **CHAPELLE-VIVIERS**_Construction de 2 Maisons d'accueil Familiales - 12 - Peintures - Revêtements muraux
- 24 765,78 € HT

A Biard, Le 11 janvier 2024

Bouchet Frères

SAS au capital de 63 000 €
PEINTURES

REVÊTEMENTS SOLS ET MURS

67, Rue Nungesser - 86580 BIARD

Tél. 05 49 58 07 98 - Fax 05 49 53 37 77

contact@bouchet-freres.com

RCS Poitiers B 319 441 168
FR 85 319 441 168



ANNEXE 1



Notre EFFECTIF

Effectif 2022 : 48 - Effectif 2021 : 44 - Effectif 2020 : 47 - Effectif 2019 : 46 - Effectif 2018 : 46 - Effectif 2017 : 41 - Effectif 2016 : 43 - Effectif 2015 : 46 - Effectif 2014 : 45 - Effectif 2013 : 47

EFFECTIF CHANTIER

3 conducteurs de travaux

2 peintres soliers niveau 4
2 peintres soliers niveau 3
2 peintres soliers niveau 1
2 apprentis soliers
1 apprenti carreleur

14 peintres niveau 4
4 peintres niveau 3
1 peintres niveau 2
6 peintres apprentis

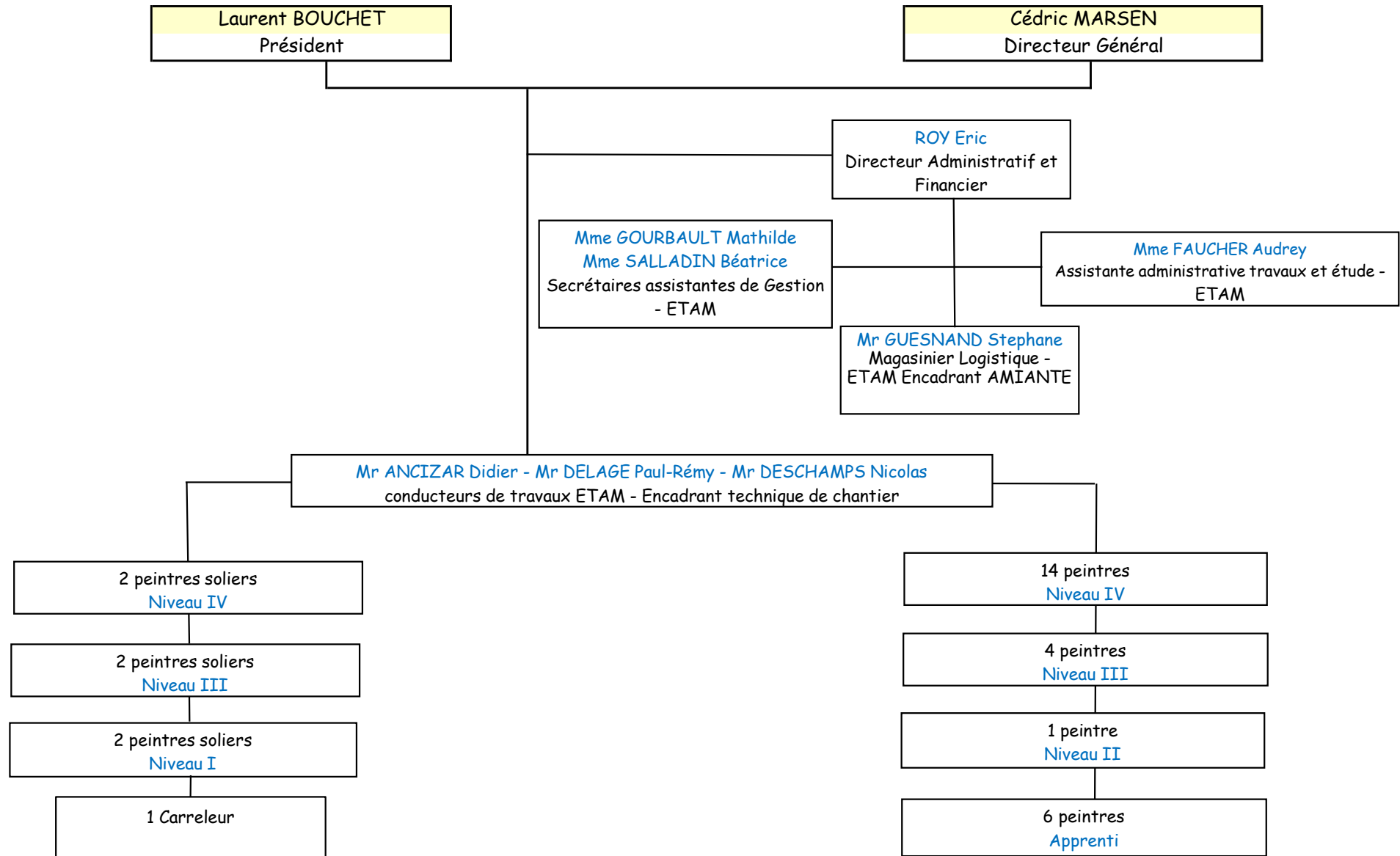
Nota :

Niveau 4 = Chef d'équipe
Niveau 3 = Ouvrier qualifié
Niveau 2 = Compagnon
Niveau 1 = Ouvrier d'exécution

EFFECTIF ADMINISTRATIF

1 Directeur Administratif et Financier
1 Magasinier Logistique
2 Secrétaires assistantes de Gestion
1 Assistante administrative travaux et étude

ORGANIGRAMME



ANNEXE 2



Peinture - Sol - Aménagement - Façade

Nos MOYENS TECHNIQUES

Peinture :

- 2 déshumidificateurs
- 1 compresseur autonome avec pistolets
- 3 airless (pistolet haute pression) et 3 petits
- 3 ensembles à projeter les enduits épais
- 6 laveuses à eau froide haute pression Karcher
- 1 groupe pneumatique pour agrafeuses + 2 petits
- 14 ponceuses girafes + 11 aspirateurs girafes
- 6 aspirateurs
- 21 escabeaux (3 marches + grands)
- 25 picolos 140
- Plus de 1000 m² d'échafaudages fixes - 10 échafaudages roulants (dont un de 12 mètres)

Menuiserie / Plaquiste :

- 7 perceuses - scies circulaires - rabots électriques
- Scie à ruban/dégauchisseuse - toupie - circulaire sur banc
- Laser rotatif HILTI - SPIT - 1 lève plaque
- 40 escabeaux (3 marches + grands)

Revêtement de sol :

- 8 ponceuses /tronçonneuses - 4 ponceuses /cireuses à sol
- 5 ensembles de matériel pour soudure sol PVC gros fer
- 4 ensembles de matériel pour soudure sol PVC petit fer
- 1 machine à enduire (ragréage) - 7 malaxeurs ragréage
- 8 décapeurs thermiques - 5 fraiseuses électriques
- 10 aspirateurs
- 5 lasers
- 1 chariot élévateur

Notre FLOTTE AUTOMOBILE

- 1 MASTER (7 places)
- 3 MASTER (3 places)
- 7 Renault TRAFIC (3 places)
- 6 Renault KANGOO (2 places)
- 4 Opel VIVARO (3 places)
- 2 Peugeot JUMPER (3 places)
- 1 Opel COMBO CARGO (2 places)
- 1 Fiat DUCATO (3 places)
- 1 Opel MOVANO (3 places)
- 1 Nissan CABSTAR Plateau (3 places)
- 1 Opel Corsa - 3 Renault Mégane
- Soit un total de 31 véhicules.

ANNEXE 3

ACTIPRO LISSAGE



ENDUIT DE LISSAGE INTÉRIEUR



- > Préparation rapide et facile.
- > Sans grumeaux.
- > Très fin.
- > Excellente glisse.
- > Temps d'utilisation long.
- > Applicable frais dans le frais.
- > **FDS disponible.**

Cdt. : sac de 5 KG, 15 KG et 25 KG
CODE ACTIPRO : ACTI064 / ACTI060 / ACTI062

INFORMATIONS TECHNIQUES

> DESTINATION

Intérieur. Destiné au lissage des fonds. Permet de masquer les petites imperfections des supports.

> RENSEIGNEMENTS TECHNIQUES

Présentation : poudre à délayer avec de l'eau.

Composants : Liant organique complexe - Charges minérales sélectionnées.

pH : 7 +/- 0,5.

Couleur : blanc.

Temps d'utilisation à 20°C : 1 journée.

Temps d'attente avant recouvrement : après séchage complet.

Classification : NF T 36-005 - Famille III, classe 3.

Norme : NFT EN 165 66.

Classement au feu : MO sur MO - PV disponible sur demande.

> HYGIÈNE ET SÉCURITÉ

Utiliser dans une zone bien ventilée. Éviter le contact direct du produit avec la peau et les yeux. En cas de contacts prolongés, il est recommandé de porter des gants de protection. Ne pas respirer les poussières. Fiche de données de sécurité disponible sur simple demande ou sur www.quickfds.com.

> CONSERVATION

12 mois à partir de la date de fabrication, en emballage d'origine non ouvert, stocké à l'abri du gel, de la chaleur (maxi + 30°C) et de l'humidité.

> MISE EN OEUVRE

Préparation : verser progressivement la poudre dans l'eau en agitant jusqu'à obtention d'une pâte homogène.

Dilution : 45% - Soit 0,45 litre d'eau pour 1 kg de poudre.

> APPLICATION

Matériel : lisseuse, lame à enduire.

Conditions : ne pas appliquer par une température inférieure à + 8°C ou supérieure à + 30 ° C et hygrométrie supérieure à 65% H.R.

Nettoyage du matériel : à l'eau avant séchage complet. Ne pas jeter les résidus à l'égout, éliminer ce produit et son récipient dans un centre de collecte agréé. Ne pas éliminer dans l'environnement.

Épaisseur d'application : 1 mm.

Consommation moyenne : 0.25 kg/m².

Supports : béton, enduits de ciment, plâtre et dérivés, plaque de plâtre cartonnée, anciennes peintures, enduit garnissant.

Les fonds doivent être sains, secs, propres et préparés conformément aux normes et DTU (59.1 et 59.4) en vigueur à l'époque de l'exécution des travaux.

Recouvrement : peinture mate et satinée, revêtements muraux légers.

> **DONNÉES DE SÉCURITÉ** : Pas d'étiquetage de danger.

Impression opacifiante à base de résine acrylique en phase aqueuse



CLASSIFICATION

AFNOR NF T 36-005 Famille I Classe 7b2

DESTINATION

En intérieur sur supports usuels du bâtiment tels que plaques de plâtre à épiderme cartonné, enduits de peinture, ciment et enduits hydrauliques, normalement absorbants, nus ou revêtus d'anciennes peintures adhérentes en bon état.

PROPRIETES

- + Bon pouvoir garnissant
- + Bonne glisse

PARTICULARITE

- + COV < 1g/L

CARACTERISTIQUES TECHNIQUES

Liants	Acrylique en phase aqueuse	
Aspect du film	Mat, poché fin	
Brillants spéculaires ⁽¹⁾	2 à 2,4% sous l'angle de 60°, 7 à 9% sous l'angle de 85°	
Teintes	Blanc et teintes pastels soit plus de 45 000 teintes (Série A)	
Résistance aux frottements humides (NF EN ISO 11998)	Non concerné	
Extrait sec (± 2%) ⁽²⁾	58,4% pondéral, 39,5% volumique	
Densité (± 0,03) ⁽²⁾	1,45	
Rendement ⁽³⁾	8 à 10m ² /L	
Séchage ⁽⁴⁾	Hors Poussière : 30mn	Sec : 1h
	Ponçable : 2h	Recouvrable : 6h

CARACTERISTIQUES D'APPLICATION

Conditions d'application (conformes au NF DTU 59.1)	Intérieur : Température comprise entre 8° et 35°C - Hygrométrie < 70% HR. Ne pas appliquer sur supports condensants. Taux d'humidité des maçonneries < 5%.	
Matériel d'application	Brosse : mixte	
	Manchon : polyamide méché fil continu 12mm	
	Airless : buse basse pression 415 à 90-110 bars ou buse standard 517 à 180-200 bars	
Dilution	Prêt à l'emploi, jusqu'à 5% d'eau	
Nettoyage du matériel	A l'eau immédiatement après usage	

MISE EN OEUVRE

Les supports doivent être conformes aux DTU les concernant et notamment au **NF DTU 59.1**.

Reconnaissance préalable nécessaire afin de déterminer la préparation la plus adaptée à leur état et leur nature (nettoyage, lessivage/rinçage, ponçage, grattage, dégraissage, dépolissage, époussetage...).

De façon générale, après préparation, les supports devront être sains, cohésifs, propres, secs pour recevoir une couche d' **AQUARYL IMPRESS+**.

Sur supports intérieurs tels que :

- Plaques de plâtre à épiderme cartonné, enduits de peinture, ciment et enduits hydrauliques : préparation du support puis application d'une couche d' **AQUARYL IMPRESS+**.

Sur anciennes peintures adhérentes : préparation du support, notamment par dégraissage avec **DEGRAISSANT LT 615**, suivi d'un rinçage à l'eau, séchage et dépolissage des peintures brillantes, puis application d'une couche d' **AQUARYL IMPRESS+**.

Pour tout autre support, consulter les fiches techniques des primaires à fonctions spécifiques type **AQUAPRIM MICRO**, **AQUAPRIM ISOLANT**, **ADERPRIM MICRO** ou contacter nos services techniques.

Se référer aux fiches techniques des produits cités.

INFORMATIONS COMPLEMENTAIRES

Classe de transport	Non soumis aux prescriptions de l'ADR (réglementation pour le transport des marchandises dangereuses par route)
Conditionnement	3L - 16L
Stockage	<p>Stockage avant ouverture : 12 mois en bidon d'origine fermé, à l'abri du gel et des fortes températures >35°.</p> <p>Stockage après ouverture : Bien refermer le bidon après ouverture. La peinture peut être conservée 6 mois à l'abri du gel et des fortes chaleurs. Une conservation optimale dépend des conditions de stockage et de la quantité de peinture restant dans l'emballage. Passé ce laps de temps, le produit risque de perdre en qualité ou en sécurité microbiologique, parfois seulement en texture ou couleur.</p>
Mesure de prévention	<p>Pour la protection individuelle, se reporter à la fiche de données de sécurité disponible chez le distributeur ou sur le site www.unikalo.com</p> <p>Réserves d'usage : Contact indirect. A utiliser avec les précautions d'usage. Porter des protections individuelles adéquates et ventiler pendant et après application. Ne pas utiliser en milieu confiné. Produit réservé à l'usage professionnel. Dangereux, respecter les précautions d'emploi.</p>
Classement Européen	Catégorie A / Sous-catégorie g (selon directive 2004/42/CE)
Valeur limite de C.O.V.	Pour sous-catégorie g : 30g/L (2010)
C.O.V. max de ce produit	1g/L

GESTION DES DECHETS

Bien refermer le pot après usage. Contribuez à préserver l'environnement en ne jetant pas de résidu à l'égout, ni dans les ordures ménagères. Veuillez rapporter votre pot vide dans une déchetterie. Pour votre produit inutilisé, veuillez vous renseigner auprès des autorités locales afin de connaître les modalités d'élimination et de collecte.

La présente fiche technique a pour but d'informer notre clientèle sur les propriétés de notre produit. Les renseignements qui y figurent sont fondés sur nos connaissances actuelles et le résultat d'essais effectués avec un constant souci d'objectivité en fonction des conditions d'utilisation conformes aux normes ou DTU en vigueur ; toutefois ces renseignements ne peuvent suppléer à un descriptif approprié à la nature et à l'état des fonds à peindre. L'évolution de la technique étant permanente, il appartient à notre clientèle, avant toute mise en œuvre, de vérifier auprès de nos services que la présente notice n'a pas été modifiée par une édition plus récente.

FT462

Modifiée le :
14/10/2022

Toutes nos fiches techniques sont disponibles sur www.unikalo.com

SOCIETE DES COLORANTS DU SUD-OUEST - 18 rue du Meilleur Ouvrier de France - Z.I. de l'Hippodrome 33700 MERIGNAC
Tél. 05 56 34 23 08 - Fax : 05 56 13 00 73 - e-mail : info@unikalo.com - www.unikalo.com

unikalo
PEINTURES BATIMENT

Peinture d'aspect mat à base de résine acrylique additivée siloxane en phase aqueuse



CLASSIFICATION

AFNOR NF T 36-005 Famille I Classe 7b2

DESTINATION

En intérieur, en neuf ou en rénovation, pour la décoration des plafonds et des surfaces murales des pièces sèches. Sur béton et dérivés, plaque de plâtre à épiderme cartonné, enduits intérieurs de peinture.

PROPRIETES

- + Grande opacité
- + Bon pouvoir garnissant
- + Faible odeur
- + Limite le phénomène de reprises

PARTICULARITE

- + Mat Profond
- + Grande blancheur
- + Grande facilité de mise en oeuvre

CARACTERISTIQUES TECHNIQUES

Liants	Acrylique en phase aqueuse
Aspect du film	Très mat
Brillants spéculaires ⁽¹⁾	2 à 2,2% sous l'angle de 60°, 2 à 2,5% sous l'angle de 85°
Teintes	Blanc et teintes pastels soit plus de 40 000 teintes (Série A)
Résistance aux frottements humides (NF EN ISO 11998)	Classe 2
Extrait sec (± 2%) ⁽²⁾	58% pondéral, 40% volumique
Densité (± 0,03) ⁽²⁾	1,42
Rendement ⁽³⁾	8 à 10m²/L/couche
Séchage ⁽⁴⁾	Hors Poussière : 30mn Redoublable : 6h
	Sec : 2h

CARACTERISTIQUES D'APPLICATION

Conditions d'application (conformes au NF DTU 59.1)	Intérieur : Température comprise entre 8° et 35°C - Hygrométrie < 70% HR. Ne pas appliquer sur supports condensants. Taux d'humidité des maçonneries < 5%.
Matériel d'application	Brosse : mixte Manchon : polyamide méché fil continu 12mm Airless avec buse de '19-'21 dilué à 5% d'eau
Dilution	Prêt à l'emploi, jusqu'à 5% d'eau
Nettoyage du matériel	A l'eau immédiatement après usage

MISE EN OEUVRE

Les supports doivent être conformes aux DTU les concernant et notamment au **NF DTU 59.1**.

Reconnaissance préalable nécessaire afin de déterminer la préparation la plus adaptée à leur état et leur nature (nettoyage, lessivage/rinçage, ponçage, grattage, dégraissage, dépolissage, époussetage...).

De façon générale, après préparation, les supports devront être sains, cohésifs, propres, secs et avoir reçu la couche d'impression éventuelle adaptée à leur nature et à leur état.

FT429

Modifiée le :
12/03/2020

(1) les brillants spéculaires sont donnés après 14 jours de séchage. L'application mécanisée peut entraîner une modification de ces derniers.

(2) valeur donnée sur le blanc.

(3) variable selon dilution, porosité et relief du support.

(4) les conditions de séchage peuvent varier selon la température, l'hygrométrie ambiante et par une incorporation d'une grande quantité de colorants (temps de séchage donnés à 23° et 50% d'HR).

- Sur plaque de plâtre à épiderme cartonné : après préparation du support, application possible d'une première couche d'**INEO'KRYL MAT OXANE dilué à 5%** ou d'une couche d'**INEO'KRYL IMPRESS** avant application d'une ou deux couches d'**INEO'KRYL MAT OXANE**.

- Sur enduits intérieurs de peinture, béton et dérivés de ciment et enduits hydrauliques, sur fonds d'anciennes peintures adhérentes lessivées et matées : après préparation, application d'une couche d'**INEO'KRYL IMPRESS** avant application de deux couches d'**INEO'KRYL MAT OXANE**.

Pour tout autre support, consulter les fiches techniques des primaires à fonctions spécifiques type **AQUAPRIM MICRO**, **AQUAPRIM ISOLANT**, **ADERPRIM MICRO** ou contacter nos services techniques.

Se référer aux fiches techniques des produits cités.

INFORMATIONS COMPLEMENTAIRES

Classe de transport	Non soumis aux prescriptions de l'ADR (réglementation pour le transport des marchandises dangereuses par route)
Conditionnement	2,5L - 15L
Stockage	Stockage avant ouverture : 12 mois en bidon d'origine fermé, à l'abri du gel et des fortes températures >35°. Stockage après ouverture : Bien refermer le bidon après ouverture. La peinture peut être conservée 6 mois à l'abri du gel et des fortes chaleurs. Une conservation optimale dépend des conditions de stockage et de la quantité de peinture restant dans l'emballage. Passé ce laps de temps, le produit risque de perdre en qualité ou en sécurité microbiologique, parfois seulement en texture ou couleur.
Mesure de prévention	Pour la protection individuelle, se reporter à la fiche de données de sécurité disponible chez le distributeur ou sur le site www.unikalo.com Dangereux, respecter les précautions d'emploi.
Classement Européen	Catégorie A / Sous-catégorie a (selon directive 2004/42/CE)
Valeur limite de C.O.V.	Pour sous-catégorie a : 30g/L (2010)
C.O.V. max de ce produit	8g/L

GESTION DES DECHETS

Bien refermer le pot après usage. Contribuez à préserver l'environnement en ne jetant pas de résidu à l'égout, ni dans les ordures ménagères. Veuillez rapporter votre pot vide dans une déchetterie. Pour votre produit inutilisé, veuillez vous renseigner auprès des autorités locales afin de connaître les modalités d'élimination et de collecte.

La présente fiche technique a pour but d'informer notre clientèle sur les propriétés de notre produit. Les renseignements qui y figurent sont fondés sur nos connaissances actuelles et le résultat d'essais effectués avec un constant souci d'objectivité en fonction des conditions d'utilisation conformes aux normes ou DTU en vigueur ; toutefois ces renseignements ne peuvent suppléer à un descriptif approprié à la nature et à l'état des fonds à peindre. L'évolution de la technique étant permanente, il appartient à notre clientèle, avant toute mise en œuvre, de vérifier auprès de nos services que la présente notice n'a pas été modifiée par une édition plus récente.

FT429

Modifiée le :
12/03/2020

Toutes nos fiches techniques sont disponibles sur www.unikalo.com

SOCIETE DES COLORANTS DU SUD-OUEST - 18 rue du Meilleur Ouvrier de France - Z.I. de l'Hippodrome 33700 MERIGNAC
Tél. 05 56 34 23 08 - Fax : 05 56 13 00 73 - e-mail : info@unikalo.com - www.unikalo.com

unikalo
PEINTURES BATIMENT

Peinture d'aspect velouté à base de résine acrylique en phase aqueuse



CLASSIFICATION

AFNOR NF T 36-005 Famille I Classe 7b2

DESTINATION

En intérieur, en neuf ou rénovation, pour la décoration des surfaces murales et des plafonds en pièces sèches ou bien ventilées. Sur béton et dérivés, plaques de plâtre à épiderme cartonné, enduits intérieurs de peinture, enduits hydrauliques, imprimés ou revêtus d'anciennes peintures adhérentes en bon état.

Sur ces mêmes supports revêtus de toile de verre, revêtement à peindre.

PROPRIETES

- + Grain arrondi
- + Bon pouvoir garnissant
- + Applicabilité améliorée
- + Bonne résistance à l'abrasion humide

PARTICULARITE

- + Répond aux critères des labels Zone verte Excell et NF Environnement en blanc et teintes
- + Adapté à la toile de verre tout type de décor : chevrons, mailles,... et revêtement à peindre.
- + COV < 1g/L

CARACTERISTIQUES TECHNIQUES

Liants	Acrylique en phase aqueuse
Aspect du film	Velouté, poché fin
Brillants spéculaires ⁽¹⁾	3 à 5% sous l'angle de 60°, 14 à 19% sous l'angle de 85°
Teintes	Blanc et toutes teintes du système Microcolor Evo soit plus de 105 000 teintes (Séries A, B, C et D)
Résistance aux frottements humides (NF EN ISO 11998)	Classe 1, Classe 2 (teintes)
Extrait sec (± 2%) ⁽²⁾	57% pondéral, 41% volumique
Densité (± 0,03) ⁽²⁾	1,40
Rendement ⁽³⁾	9 à 11m ² /L/couche
Séchage ⁽⁴⁾	Hors Poussière : 30mn Redoublable : 6h
	Sec : 2h

CARACTERISTIQUES D'APPLICATION

Conditions d'application (conformes au NF DTU 59.1)	Intérieur : Température comprise entre 8° et 35°C - Hygrométrie < 70% HR. Ne pas appliquer sur supports condensants. Taux d'humidité des maçonneries < 5%.
Matériel d'application	Brosse : mixte Manchon : microfibre HD 12mm Airless : buse basse pression 515 à 120-140 bars ou buse standard 517 à 210-230 bars
Dilution	Prêt à l'emploi, jusqu'à 5% d'eau
Nettoyage du matériel	A l'eau immédiatement après usage

MISE EN OEUVRE

Les supports doivent être conformes aux DTU les concernant et notamment au **NF DTU 59.1**.

Reconnaissance préalable nécessaire afin de déterminer la préparation la plus adaptée à leur état et leur nature (nettoyage, lessivage/rinçage, ponçage, grattage, dégraissage, dépolissage, époussetage...).

De façon générale, après préparation, les supports devront être sains, cohésifs, propres, secs et avoir reçu la couche d'impression éventuelle adaptée à leur nature et à leur état.

- Sur plaque de plâtre à épiderme cartonné, après préparation du support, application de 2 à 3 couches d'**AQUARYL VELOURS +**.

- Sur enduits de plâtre et dérivés, sur ciment et enduits hydrauliques : après préparation du support, application d'une couche d'**AQUARYL IMPRESS** avant l'application de 2 couches d'**AQUARYL VELOURS +**.

- Sur toiles de verre et revêtement à peindre, sur fonds d'anciennes peintures adhérentes lessivées et matées : après préparation, application de 2 couches d'**AQUARYL VELOURS +**.

Pour tout autre support, consulter les fiches techniques des primaires à fonctions spécifiques type **AQUAPRIM MICRO**, **AQUAPRIM ISOLANT**, **ADERPRIM MICRO** ou contacter nos services techniques.

Le film de peinture atteint sa résistance maximale après 21 jours. Passé ce délai, pour nettoyer le film d'un encrassement normal ou de tâches non incrustées, frotter délicatement à l'aide d'une éponge non abrasive humide et quelques gouttes de savon noir ou de liquide vaisselle. Dans le cadre d'apparition de champignons ou moisissures en surface, il conviendra d'utiliser une solution antifongique (javel, anti-mousse...). Rincer et ne pas essuyer, laissez sécher naturellement.

Se référer aux fiches techniques des produits cités.

INFORMATIONS COMPLEMENTAIRES

Classe de transport	Non soumis aux prescriptions de l'ADR (réglementation pour le transport des marchandises dangereuses par route)
Conditionnement	0,75L - 3L - 12L - 16L
Stockage	Stockage avant ouverture : 12 mois en bidon d'origine fermé, à l'abri du gel et des fortes températures >35°. Stockage après ouverture : Bien refermer le bidon après ouverture. La peinture peut être conservée 6 mois à l'abri du gel et des fortes chaleurs. Une conservation optimale dépend des conditions de stockage et de la quantité de peinture restant dans l'emballage. Passé ce laps de temps, le produit risque de perdre en qualité ou en sécurité microbiologique, parfois seulement en texture ou couleur.
Mesure de prévention	Pour la protection individuelle, se reporter à la fiche de données de sécurité disponible chez le distributeur ou sur le site www.unikalo.com Réserves d'usage : Contact indirect. Ventilier pendant et après application. Ne pas employer dans un local confiné. Porter un matériel de protection adéquat. Dangereux, respecter les précautions d'emploi.
Classement Européen	Catégorie A / Sous-catégorie a (selon directive 2004/42/CE)
Valeur limite de C.O.V.	Pour sous-catégorie a : 30g/L (2010)
C.O.V. max de ce produit	1g/L

GESTION DES DECHETS

Bien refermer le pot après usage. Contribuez à préserver l'environnement en ne jetant pas de résidu à l'égout, ni dans les ordures ménagères. Veuillez rapporter votre pot vide dans une déchetterie. Pour votre produit inutilisé, veuillez vous renseigner auprès des autorités locales afin de connaître les modalités d'élimination et de collecte.

La présente fiche technique a pour but d'informer notre clientèle sur les propriétés de notre produit. Les renseignements qui y figurent sont fondés sur nos connaissances actuelles et le résultat d'essais effectués avec un constant souci d'objectivité en fonction des conditions d'utilisation conformes aux normes ou DTU en vigueur ; toutefois ces renseignements ne peuvent suppléer à un descriptif approprié à la nature et à l'état des fonds à peindre. L'évolution de la technique étant permanente, il appartient à notre clientèle, avant toute mise en œuvre, de vérifier auprès de nos services que la présente notice n'a pas été modifiée par une édition plus récente.

FT436

Modifiée le :
12/04/2023

Toutes nos fiches techniques sont disponibles sur www.unikalo.com

SOCIETE DES COLORANTS DU SUD-OUEST - 18 rue du Meilleur Ouvrier de France - Z.I. de l'Hippodrome 33700 MERIGNAC
Tél. 05 56 34 23 08 - Fax : 05 56 13 00 73 - e-mail : info@unikalo.com - www.unikalo.com

unikalo
PEINTURES BATIMENT

Impression universelle et primaire d'accrochage antirouille à base de résine alkyde uréthane en phase solvant



CLASSIFICATION

AFNOR NF T 36-005 Famille I Classe 4a

DESTINATION

En intérieur et extérieur sur acier, aluminium, zinc déroché, électrozingué, faïence*, nus ou revêtus d'anciennes peintures adhérentes en bon état.

En intérieur exclusivement, sur béton, ciment et enduits hydrauliques (pH <9), plâtre et dérivés, carreaux de plâtre, mélaminé poncé, bois et dérivés, PVC et cuivre.

PROPRIETES

- + Opacifiante
- + Microporeuse
- + Protection antirouille
- + Séchage et recouvrement rapides par toutes peintures monocomposantes acryliques, alkydes en solution ou en émulsion
- + Grain fin, recouvrable par des finitions laques tendues

PARTICULARITE

- + Disponible dans la teinte de la finition, il permet d'améliorer de façon importante l'opacité du système de finition (teintes vives).
- + Dans le cas où la fonction d'accrochage est recherchée, préférer ADERPRIM MICRO en blanc ou teintes pastel.

CARACTERISTIQUES TECHNIQUES

Liants	Alkyde uréthane en phase solvant	
Aspect du film	Mat velouté, tendu	
Brillants spéculaires ⁽¹⁾	inférieur à 4% sous l'angle de 60°, inférieur à 7% sous l'angle de 85°	
Teintes	Blanc et toutes teintes du système Microcolor Evo soit plus de 105 000 teintes (Séries A, B, C et D)	
Résistance aux frottements humides (NF EN ISO 11998)	Non concerné	
Extrait sec (± 2%) ⁽²⁾	76% pondéral, 54% volumique	
Densité (± 0,03) ⁽²⁾	1,48	
Rendement ⁽³⁾	13 à 15m ² /L	
Séchage ⁽⁴⁾	Hors Poussière : 1h	Sec : 2h
	Ponçable : 4h	Recouvrable : 6h

CARACTERISTIQUES D'APPLICATION

Conditions d'application (conformes au NF DTU 59.1)	Intérieur : température ambiante et du support comprises entre 8° et 35°C - Hygrométrie < 70% HR. Ne pas appliquer sur les supports condensants.	
	Extérieur : température ambiante et du support comprises entre 5° et 35°C - Hygrométrie < 80% HR. Température du support supérieure d'au moins 3°C au point de rosée ; éviter les supports gelés, humides ou trop chauds, ne pas appliquer par temps de pluie, de brouillard, par vent fort ou en plein soleil. De façon générale, taux d'humidité des maçonneries < 5%.	
Matériel d'application	Brosse : mixte	
	Manchon : polyester tissé de 5 à 13mm en fonction de la destination	
	Airless : buse basse pression 517 à 100-120 bars après dilution de 5% de white spirit	
Dilution	Prêt à l'emploi, jusqu'à 5% de white spirit	

FT163

Modifiée le :
09/06/2022

(1) les brillants spéculaires sont donnés après 14 jours de séchage. L'application mécanisée peut entraîner une modification de ces derniers.
(2) valeur donnée sur le blanc.
(3) variable selon dilution, porosité et relief du support.
(4) peut varier selon la dilution, la température, l'hygrométrie ambiante et par une incorporation d'une grande quantité de colorants (temps de séchage donnés à 23° et 50% d'HR).

Nettoyage du matériel

Au white spirit immédiatement après usage

MISE EN OEUVRE

Les supports doivent être conformes aux DTU les concernant et notamment au **NF DTU 59.1**.

Reconnaissance préalable nécessaire afin de déterminer la préparation la plus adaptée à leur état et à leur nature (nettoyage, lessivage/ rinçage, ponçage, grattage, dégraissage, dépolissage, époussetage...).

De façon générale, après préparation, les supports devront être sains, cohésifs, propres et secs pour recevoir une couche d'**ADERPRIM MICRO** avant l'application de deux couches de finition compatible ou de la mise en oeuvre d'un revêtement ou toile de verre à peindre.

En intérieur et extérieur

Sur métaux tels que :

- Métaux ferreux non oxydés, électrozingué : préparation du support, notamment par dégraissage avec **DAF 310** puis application d'une couche d'**ADERPRIM MICRO**.
- Aluminium, zinc : préparation du support, notamment par dégraissage avec **DAF 310** puis dérochage avec **SOLUTION NT 330** suivi d'un rinçage à l'eau, séchage puis application d'une couche d'**ADERPRIM MICRO**.
- Métaux ferreux peu oxydés : en plus des préparations mentionnées précédemment, nettoyage/grattage des parties corrodées avant application d'une couche de **BLOC ROUILLE** sur les parties rouillées, puis application d'une couche d'**ADERPRIM MICRO**.

Sur anciennes peintures ou vernis monocomposants adhérents : préparation du support, notamment par dégraissage avec **DAF 310** et dépolissage des peintures brillantes et vernis, puis application d'une couche d'**ADERPRIM MICRO**.

En intérieur

Sur supports tels que :

- Ciment, enduits hydrauliques et béton dont pH<9, plaques de plâtre cartonnées, enduits de peinture, mélaminé poncé : préparation du support puis application d'une couche d'**ADERPRIM MICRO**
- PVC, cuivre, faïence* : préparation du support notamment par dégraissage avec **DAF 310** puis application d'une couche d'**ADERPRIM MICRO**.
- Carreaux de plâtre non enduits, préparation du support puis application d'une couche d'**ADERPRIM MICRO**.

Sur bois neufs tels que :

- Bois tendres (Framiré, Okoumé, Peuplier, Pin, Pichpin) : préparation du support, notamment en éliminant les coulures de résines, puis application d'une couche d'**ADERPRIM MICRO**.
- Bois durs (Doussié, Niangon, Teck) : préparation du support, notamment par dégraissage avec **DAF 310**, puis application d'une couche d'**ADERPRIM MICRO**.
- Bois durs à tanins (Chêne, Châtaignier) : préparation du support puis application d'une couche d'**ADERPRIM MICRO**.

Sur les autres supports tels que acier inoxydable, acier galvanisé, polycarbonate, PVC extérieur, verre, grès cérame, enduit de ciment et béton frais (pH>9), bois contenant des antioxydants (iroko, padouk, etc.) qui empêcheraient le séchage, consulter les fiches techniques des primaires type **AQUAPRIM MICRO** ou de la gamme **PROTEC** ou contacter nos services techniques.

*utiliser **ADERPRIM MICRO** en blanc.

Se référer aux fiches techniques des produits cités.

INFORMATIONS COMPLEMENTAIRES

Classe de transport

UN1263 PEINTURES, 3, III, (D/E)

Nota: Ne s'applique pas dans un récipient d'une capacité inférieure à 450 litres (2.2.3.1.5)

Conditionnement

0,75L - 3L - 12L

Stockage

Stockage avant ouverture : 12 mois en bidon d'origine fermé, à l'abri du gel et des fortes températures >35°.

Stockage après ouverture : Bien refermer le bidon après ouverture afin de conserver les caractéristiques du produit.

Mesure de prévention

Pour la protection individuelle, se reporter à la fiche de données de sécurité disponible chez le distributeur ou sur le site www.unikalo.com

Dangereux, respecter les précautions d'emploi.

Classement Européen

Catégorie A / Sous-catégorie i (selon directive 2004/42/CE)

Valeur limite de C.O.V.

Pour sous-catégorie i : 500g/L (2010)

C.O.V. max de ce produit

410g/L

GESTION DES DECHETS

Bien refermer le pot après usage. Contribuez à préserver l'environnement en ne jetant pas de résidu à l'égout, ni dans les ordures ménagères. Veuillez rapporter votre pot vide dans une

FT163

Modifiée le :
09/06/2022

(1) les brillants spéculaires sont donnés après 14 jours de séchage. L'application mécanisée peut entraîner une modification de ces derniers.

(2) valeur donnée sur le blanc.

(3) variable selon dilution, porosité et relief du support.

(4) peut varier selon la dilution, la température, l'hygrométrie ambiante et par une incorporation d'une grande quantité de colorants (temps de séchage donnés à 23° et 50% d'HR).

unikalo
PEINTURES BATIMENT

déchetterie. Pour votre produit inutilisé, veuillez vous renseigner auprès des autorités locales afin de connaître les modalités d'élimination et de collecte.

La présente fiche technique a pour but d'informer notre clientèle sur les propriétés de notre produit. Les renseignements qui y figurent sont fondés sur nos connaissances actuelles et le résultat d'essais effectués avec un constant souci d'objectivité en fonction des conditions d'utilisation conformes aux normes ou DTU en vigueur ; toutefois ces renseignements ne peuvent suppléer à un descriptif approprié à la nature et à l'état des fonds à peindre. L'évolution de la technique étant permanente, il appartient à notre clientèle, avant toute mise en œuvre, de vérifier auprès de nos services que la présente notice n'a pas été modifiée par une édition plus récente.

FT163

Modifiée le :
09/06/2022

Toutes nos fiches techniques sont disponibles sur www.unikalo.com

SOCIETE DES COLORANTS DU SUD-OUEST - 18 rue du Meilleur Ouvrier de France - Z.I. de l'Hippodrome 33700 MERIGNAC
Tél. 05 56 34 23 08 - Fax : 05 56 13 00 73 - e-mail : info@unikalo.com - www.unikalo.com

unikalo
PEINTURES BATIMENT



CLASSIFICATION

AFNOR NF T 36-005 Famille I Classe 4a

DESTINATION

En intérieur et extérieur pour la décoration soignée et la protection des supports bois et métaux sur primaire adapté. De manière générale, il est préférable sur boiseries extérieures telles que volets, bandeaux et bardages exposés, d'utiliser les systèmes multicouches microporeux UNISTOP BOIS EVO ou UNISTOP BOIS AQUA.

PROPRIETES

- + Très bon rendu
- + Bon pouvoir couvrant et garnissant
- + Bonne résistance aux rayures
- + Film microporeux
- + Grande résistance aux nettoyages périodiques et intempéries

PARTICULARITE

Les peintures alkydes en phase solvant ont une tendance naturelle à jaunir en l'absence de lumière du jour. Ce phénomène est accéléré par la chaleur et par certains produits chimiques.

CARACTERISTIQUES TECHNIQUES

Liants	Alkyde en phase solvant
Aspect du film	Satiné, tendu
Brillants spéculaires ⁽¹⁾	30 à 35% sous l'angle de 60°, 75 à 80% sous l'angle de 85°
Teintes	Blanc et toutes teintes du système Microcolor Evo soit plus de 105 000 teintes (Séries A, B, C et D)
Résistance aux frottements humides (NF EN ISO 11998)	Classe 1, Classe 1 (teintes)
Extrait sec (± 2%) ⁽²⁾	80% pondéral, 63% volumique
Densité (± 0,03) ⁽²⁾	1,49
Rendement ⁽³⁾	13 à 15 m²/L/couche
Séchage ⁽⁴⁾	Hors Poussière : 3h Redoublable : 24h
	Sec : 7h

CARACTERISTIQUES D'APPLICATION

Conditions d'application (conformes au NF DTU 59.1)	Intérieur : température ambiante et du support comprises entre 8° et 35°C - Hygrométrie < 70% HR. Ne pas appliquer sur les supports condensants. Extérieur : température ambiante et du support comprises entre 5° et 35°C - Hygrométrie < 80% HR. Température du support supérieure d'au moins 3°C au point de rosée ; éviter les supports gelés, humides ou trop chauds, ne pas appliquer par temps de pluie, de brouillard, par vent fort ou en plein soleil. De façon générale, taux d'humidité des maçonneries < 5%. Extérieur : l'humidité des bois avant mise en peinture ne doit pas dépasser 18%.
Matériel d'application	Brosse : soie Manchon : laqueur polyester tissé HD 4mm fil continu, mousse floquée ou polyester microfibre 5/6mm Airless
Dilution	Prêt à l'emploi, jusqu'à 5% de white spirit

Nettoyage du matériel

Au white spirit immédiatement après usage

MISE EN OEUVRE

Les supports doivent être conformes aux DTU les concernant et notamment au **NF DTU 59.1**.

Reconnaissance préalable nécessaire afin de déterminer la préparation la plus adaptée à leur état et leur nature (nettoyage, lessivage/rinçage, ponçage, grattage, dégraissage, dépolissage, époussetage...).

De façon générale, après préparation, les supports devront être sains, cohésifs, propres, secs et avoir reçu la couche d'impression éventuelle adaptée à leur nature et à leur état.

- **Sur des menuiseries en bois et dérivés en intérieur et extérieur** (sauf bois tanniques, bois à caractère anti-oxydant et western red cedar*), après préparation du support, application d'une couche **d'AQUAPRIM MICRO** avant l'application de deux couches de **JOORDAN S30 EVOLUTION**.

*sur bois tanniques et western red cedar, utiliser le système multicouche microporeux **UNISTOP BOIS EVO**. Sur bois à caractère anti-oxydant, utiliser le système multicouche microporeux **UNISTOP BOIS AQUA**.

- **Sur bois tanniques en intérieur**, il est possible d'appliquer une couche **d'ADERPRIM MICRO** ou **AQUAPRIM ISOLANT** pur, après 24h de séchage, application de deux couches de **JOORDAN S30 EVOLUTION**.

De manière générale, il est préférable sur boiseries extérieures non stabilisées telles que volets, bandeaux et bardages exposés, d'utiliser les systèmes multicouches microporeux **UNISTOP BOIS EVO** ou **UNISTOP BOIS AQUA**.

- Sur métaux ferreux : après préparation du support notamment par dégraissage avec **DAF 310**, application d'une couche **d'ADERPRIM MICRO**, de **PROTEC FER SR** ou encore de **PROTEC PRIM 330** avant l'application de deux couches de **JOORDAN S30 EVOLUTION**

- Sur métaux non ferreux : après préparation du support notamment par dégraissage avec **DAF 310** puis dérochage avec **SOLUTION NT 330** rinçage à l'eau claire, application d'une couche **d'AQUAPRIM MICRO** ou de **PROTEC PRIM 330** avant l'application de deux couches de **JOORDAN S30 EVOLUTION**

- Sur fonds d'anciennes peintures adhérentes lessivées et matées : application de deux couches de **JOORDAN S30 EVOLUTION**.

Se référer aux fiches techniques des produits cités.

INFORMATIONS COMPLEMENTAIRES

Classe de transport	Non soumis aux prescriptions de l'ADR (réglementation pour le transport des marchandises dangereuses par route)
Conditionnement	0,75L - 3L - 12L
Stockage	Stockage avant ouverture : 12 mois en bidon d'origine fermé, à l'abri du gel et des fortes températures >35°. Stockage après ouverture : Bien refermer le bidon après ouverture afin de conserver les caractéristiques du produit.
Mesure de prévention	Pour la protection individuelle, se reporter à la fiche de données de sécurité disponible chez le distributeur ou sur le site www.unikalo.com Dangereux, respecter les précautions d'emploi.
Classement Européen	Catégorie A / Sous-catégorie d (selon directive 2004/42/CE)
Valeur limite de C.O.V.	Pour sous-catégorie d : 300g/L (2010)
C.O.V. max de ce produit	300g/L

GESTION DES DECHETS

Bien refermer le pot après usage. Contribuez à préserver l'environnement en ne jetant pas de résidu à l'égout, ni dans les ordures ménagères. Veuillez rapporter votre pot vide dans une déchetterie. Pour votre produit inutilisé, veuillez vous renseigner auprès des autorités locales afin de connaître les modalités d'élimination et de collecte.

La présente fiche technique a pour but d'informer notre clientèle sur les propriétés de notre produit. Les renseignements qui y figurent sont fondés sur nos connaissances actuelles et le résultat d'essais effectués avec un constant souci d'objectivité en fonction des conditions d'utilisation conformes aux normes ou DTU en vigueur ; toutefois ces renseignements ne peuvent suppléer à un descriptif approprié à la nature et à l'état des fonds à peindre. L'évolution de la technique étant permanente, il appartient à notre clientèle, avant toute mise en œuvre, de vérifier auprès de nos services que la présente notice n'a pas été modifiée par une édition plus récente.

FT213

Modifiée le :
12/12/2022

Toutes nos fiches techniques sont disponibles sur www.unikalo.com

SOCIETE DES COLORANTS DU SUD-OUEST - 18 rue du Meilleur Ouvrier de France - Z.I. de l'Hippodrome 33700 MERIGNAC
Tél. 05 56 34 23 08 - Fax : 05 56 13 00 73 - e-mail : info@unikalo.com - www.unikalo.com

unikalo
PEINTURES BATIMENT

ANNEXE 4



CERTIFICAT QUALIBAT



ACCREDITATION
N°4-0523,
LISTE DES SITES ET
PORTÉE DISPONIBLE
SUR WWW.COFRAC.FR

NUMÉRO

E-E13403

VALABLE JUSQU'AU

12/12/2023

ÉDITÉ LE 21/03/2023

SITUATION ADMINISTRATIVE ET JURIDIQUE

Date de création : 01/05/1980

Raison sociale : BOUCHET FRERES

Forme juridique : SAS

DEPUIS LE 01/01/2015

Capital :

63 000

67 RUE NUNGESSER
86580 BIARD

Registre du commerce ou répertoire des métiers :
RC POITIERS 1980B00138

Siret : 319 441 168 00014

Code NACE : 4334Z

Numéro caisse de congés payés : 5400231

Assurance Responsabilité Travaux :

SMABTP 860269U1247001/001479543/0

Téléphone : 05 49 58 07 98

Fax : 05 49 53 37 77

Portable :

Responsabilité légale :

BOUCHET LAURENT PRÉSIDENT / MARSEN CÉDRIC DIRECTEUR GÉNÉRAL

Assurance Responsabilité Civile :

SMABTP 860269U1247001/001479543/0

Situation fiscale et sociale : A jour au 22/08/2021

Site Internet : www.bouchet-freres.com

E-mail : contact@bouchet-freres.com

Effectif moyen : 47

Tranche de classification : EFF3

Chiffre d'affaires H.T. : 6 561 305

Tranche de classification : CA7

QUALIFICATION PROFESSIONNELLE

Code	Qualification(s) en cours de validité	Effectif	* Date d'attribution
6112	Peinture et ravalement (Technicité confirmée)	34	06/12/2022
6211	Revêtements textiles en dalles	8	06/12/2022
6223	Revêtements résilients (pvc, caoutchouc, linoléum et assimilés) (Technicité supérieure)		14/03/2023
6224	Revêtements résilients "Système douche"		16/02/2023
Nombre total de qualifications : 4			

* ou du plus récent renouvellement

La durée de validité d'une qualification est de 4 ans ou 2 ans (PROB) sous réserve que l'entreprise ait satisfait au contrôle annuel de suivi. Lorsque le code à 4 chiffres de la qualification ou de la certification est complété par la mention d'un niveau de technicité, cela implique que l'entreprise est réputée pouvoir aussi effectuer les travaux relevant des qualifications ou certifications du ou des niveau(x) de technicité inférieur(s) à celui qu'elle détient.

LE PRÉSIDENT
DE QUALIBAT

Gérard SÉNIOUR

SIGNATURE
DU TITULAIRE

AGENCE
QUALIBAT

AGENCE D'ANGOULEME
91 BOULEVARD DE BRETAGNE
16710 SAINT-YRIEIX-SUR-CHARENTE

La (ou les) qualification(s) attribuée(s) à cet établissement atteste(nt) de sa conformité aux exigences du « référentiel pour l'attribution et le suivi d'une qualification professionnelle d'entreprise et la délivrance du certificat » et aux exigences associées aux qualifications mentionnées ci-dessus, en vigueur à la date de la demande. Ces exigences découlent de la norme NF X50-091.



**SAS Bouchet Frères
67, rue Nungesser
86580 Biard**



Ingrandes sur Vienne, le 20 octobre 2023

Objet : ATTESTATION DE GESTION DES DECHETS POUR 2023

Madame, Monsieur,

La société LOSTIS RECYCLAGE par la présente, atteste qu'elle est titulaire de l'évacuation du DIB (déchet industriel banal) de son client, SAS Bouchet Frères, située 67, rue Nungesser, 86580 Biard.

Les prestations de LOSTIS RECYCLAGE sont effectuées à l'aide d'une benne à disposition en continue sur le site de la société Bouchet Frères à Biard.

Nous restons à votre entière disposition pour tout complément d'information.

Je vous prie d'agréer, Madame, Monsieur, l'expression de nos plus sincères salutations.

Pour LOSTIS RECYCLAGE
Thibaut BESNIER
Directeur Opérationnel Délégué

LOSTIS RECYCLAGE

**ZI de la Palue 86220 INGRANDES – Tél : 05.49.21.09.07 / Fax : 05.49.20.16.02
Siret 316 016 187 00015 et code APE 371 Z**

