



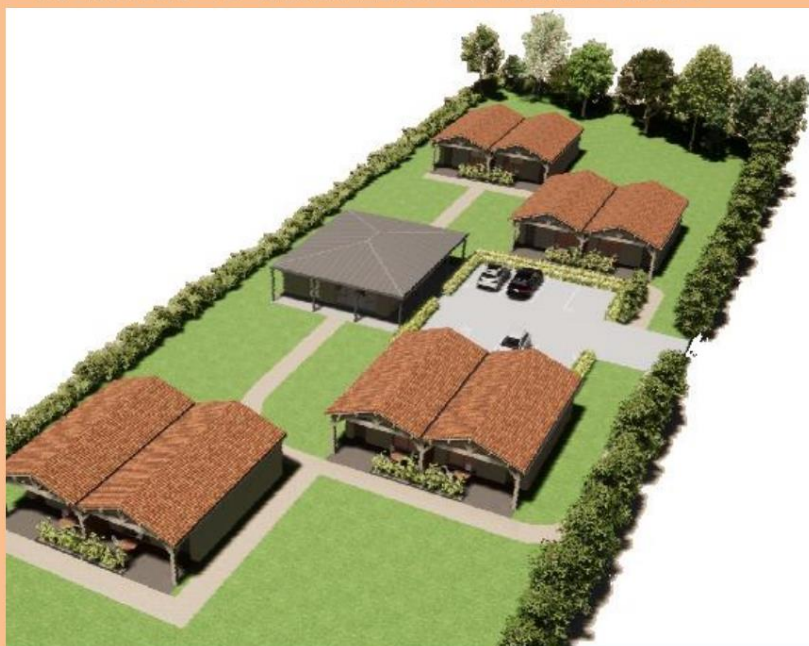
**SARL LASCoux**

Le bourg  
16310 MASSIGNAC  
Tel : 05.45.23.96.54  
Port : 06.89.89.81.15  
[Lascoux-joseph@orange.fr](mailto:Lascoux-joseph@orange.fr)

# Mémoire Technique

Lot N°4 : Charpente bois

## **Construction d'une résidence sénior & salle d'activités commune**



**Rue de la République – 16580 AUSSAC -VADALLE**

# 1) METHODOLOGIE D'INTERVENTION

Ci-dessous, le phasage avec les durées prévisionnelles par tâche, par bâtiment.

<b>Phase des travaux Bâtiment A</b>	<b>Durée (en jour)</b>
<b>Travail préparatoire, Etudes et validation des plans avant exécutions</b>	---
<b>Mise en sécurité du chantier, signalisation et installation des zones de travail (compris mise en place de l'échafaudage sur pied)</b>	0.5
<i><b>Charpente</b></i>	
Pose de la charpente industrielle selon plan du fabricant	3
<b>Nettoyage complet</b>	0.5
<b>Total</b>	<b>4 jours</b>

<b>Phase des travaux Bâtiment B et C</b>	<b>Durée (en jour)</b>
<b>Travail préparatoire, Etudes et validation des plans avant exécutions</b>	---
<b>Mise en sécurité du chantier, signalisation et installation des zones de travail (compris mise en place de l'échafaudage sur pied)</b>	1
<i><b>Charpente</b></i>	
Pose de la charpente industrielle selon plan du fabricant	5
<b>Nettoyage complet</b>	1
<b>Total</b>	<b>7 jours</b>

- **Note Importante : si nous avons les lots charpentes et couvertures nous ne poserons l'échafaudage qu'une seule fois qui servira à la charpente et à la couverture, par conséquent il ne sera chiffré qu'une seule fois. Avec ce lot et non chiffrer pour les lots de couverture.**
- La pose des bois de charpente s'effectuera suivant prescription du bureau d'étude et après validation du maître d'œuvre.
-

- Les charpentes sont livrées avec plan de pose détaillé.
- Les charpentes seront livrées la semaine avant l'intervention, selon planning du dossier, afin que nous puissions garantir le respect du planning. Nous pouvons choisir les dates exactes de livraison avec notre fournisseur habituelle.

a) Mise en sécurité :

L'entreprise procédera à un balisage strict de son lieu de travail (plots, ruban, lanterne et panneau) afin de délimiter les zones de stationnements, cantonnement, aire de stockage - approvisionnements, aires de manœuvres et enfin aires de tri et le sens de circulation à respecter afin de garantir une sécurité et garantir le maintien du fonctionnement du site. Les chantiers sont clos et un affichage est présent pour en garantir un accès contrôlé.

La pose de l'échafaudage s'effectue par des salariés formés à cet effet, pour garantir la pose en toute sécurité. Un PV de réception d'échafaudage sera transmis au coordinateur de sécurité afin la mise en service et un affichage de sécurité sera installé.

L'installation de l'engin de manutention sera installée pour toutes les phases de travaux selon un endroit stratégique afin de garantir l'accès à tout le bâtiment sans avoir à le déplacer. Nous disposons d'un engin de manutention rotatif de 21 m sur tourelle qui nous garantit un accès et qui permet d'éviter toute marche arrière intempestive sur le chantier (chantier nous détériorer par les manœuvres, pas de bip de recul, pas de trajets sur le chantier).



Sécurité des hommes

Le risque zéro n'existant pas, notre Entreprise attache une grande importance au poste « sécurité ». Notamment par la présence Indispensable d'un échafaudage sur chacune des façades de l'ouvrage, et si nécessaire, complété par un filet de sécurité.

Chaque ouvrier dispose de son équipement individuel de sécurité et sera obligatoire pour toute la durée du chantier (casque, chaussure de sécurité, lunette de protection pour la coupe de tuile, bouchon d'oreille, gant, masque et harnais de sécurité. Et aucun ouvrier ne reste seul sur le chantier (toujours pouvoir être secouru en cas de problème).

Une trousse de secouru est également présente sur chaque chantier afin d'apporter les premiers secours en cas de blessures.

## Sécurité chantier

L'entreprise procédera à un balisage strict de son lieu de travail (plots, ruban, lanterne et panneau) afin de délimiter les zones de stationnements, cantonnement, aire de stockage - approvisionnements, aires de manœuvres et enfin aires de tri.

Tous les moyens sont mis en œuvre afin de préserver le bon état de l'ouvrage, notamment contre les **risques climatiques**.

En effet, lors de chaque menace une bâche est déployée sur la toiture et est maintenue, jusqu'à la reprise des travaux.

### b) Travaux de charpente

Pour ce chantier, nous mettrons à disposition de nos équipes tout le matériel et les matériaux nécessaires à l'exécution des travaux.

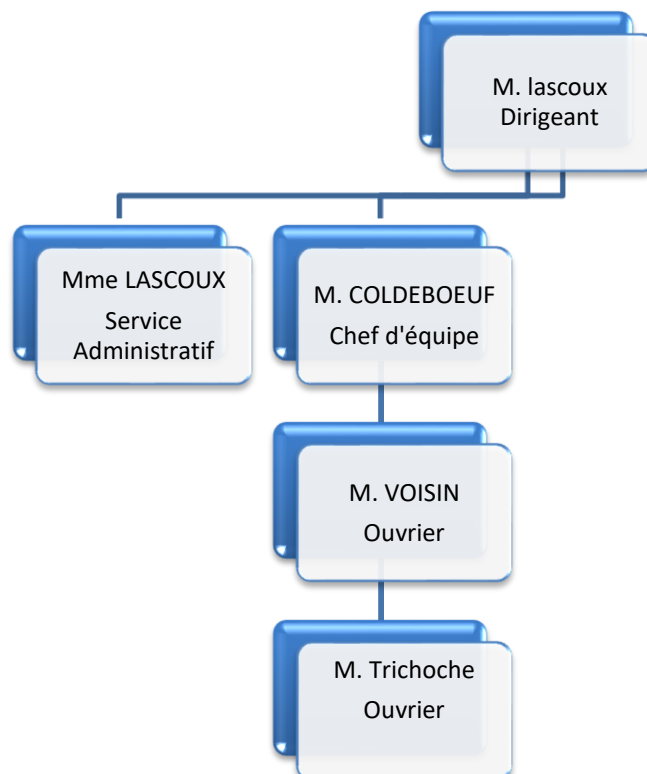
Liste (non exhaustive) du matériel principal présent sur le chantier :

<i>Matériel de chantier</i>	<i>Machine, outil</i>
-----------------------------	-----------------------

*Echafaudage*  
*Filet antichute*  
*Bâche de protection des ouvrages*  
*Groupe électrogène*  
  
*Cabane de chantier*  
*Engin de manutention*  
*Véhicules de transport*

Cloueur  
Scie circulaire  
Tronçonneuses électriques  
Visseuse  
Perceuse  
Mortaiseuse  
Agrafeuse  
Disqueuse  
Meuleuse  
Perforateur  
Fer à souder  
Pince à cartouche pour silicone  
Caisse à outil complète (ciseau de charpente, scie égoïne, pied de biche, marteau, niveau, fil à plomb, rabot à main....etc.)

Moyens humains dédiés au chantier : 3 ouvriers d'exécutions



1. **Le chef d'entreprise** contrôlera régulièrement le chantier, et sera présent aux réunions. Il participe notamment à la mise en place du chantier et à la communication avec les autres intervenants, à la préparation du chantier et veille à son approvisionnement et au respect des délais et de la mise en œuvre des matériaux.
2. **Le service administratif** assure la parfaite communication et transmet et réponds aux différentes demandes des coordinateurs, notamment suite au rapport des réunions de chantier reçues.
3. **Un chef de chantier** (Mr COLDEBOEUF)  
Qualification : charpentier couvreur diplômé, 14 ans d'expérience, dispose du CASES et autonome sur ce genre de chantier. Responsabilité totale sur des chantiers similaires. Personnel encadrant pouvant prendre des mesures sur le personnel opérationnel interne et pouvant communiquer avec les différents intervenants sur le chantier.
4. **1 ouvrier qualifié** et diplômé, charpentier couvreur, travaillant toute l'année sur des chantiers similaires.

---

## 2) QUALITE DES MATERIAUX, EQUIPEMENTS ET PROCEDES DE MISE EN ŒUVRE

Toutes nos fournitures sont d'origine 100 % Française ou de pays de l'Union Européenne

Description – Fourniture	Origine	Marque - Référence	Fournisseur
Bois de charpente, pour les bois spécifiques Commande sur mesure	France	Douglas	Scierie BAS
Charpente industrielle	France	Sapin du Nord catégorie C24 Traitement par trempage	Cial charpente

Disponibilités des matériaux :

Les bois nécessaires à la réalisation de ce chantier seront commander sur mesure avec notre fournisseur habituel (Scierie BAS) et CIAL charpentes

- Les délais sont d'environ 4 semaines pour les recevoir. Les charpentes industrielles ont fait l'objet d'étude par le bureau Cial charpentes pour le chiffrage, les plans sont donc déjà pré-valider.
- Les bois sont traités et aux normes décrites dans le CCTP, les certificats seront transmis dans le DOE.

---

### 3) GESTION DES DECHETS – PROPRETE ET SECURITE DU CHANTIER

Traitement des déchets, Propreté, nuisance et hygiène

a) Gestion des déchets :

L'entreprise minimisera l'apport de déchets sur le chantier et procédera à un nettoyage journalier du site. Les déchets seront directement évacués par nos propres moyens au sein de notre entreprise pour y subir un tri et traitement adapté. Nous limitons directement nos déchets à la source. Les palettes des tuiles sont reprises par nos fournisseurs. Les autres déchets sont tous ramener au sein de notre dépôt pour être trier dans les bennes dont nous disposons afin de les trier avec soin. Ces déchets sont ensuite apportés (plastique, feuillards et autres) directement en centre de valorisation des déchets Suez Aproval à Mornac. Le déchets bois sont stocker en benne également et sont replit par la société Paprec Agro, pour être revaloriser.

Tous les autres déchets sont apportés directement en déchèteries, nous disposons d'un accès professionnel avec des cartes d'accès nominatives pour chaque véhicule de l'entreprise.

b) Propreté :

Pendant toute la durée du chantier, l'entrepreneur prend toutes les mesures nécessaires pour que le site du chantier ainsi que chaussées et trottoirs à proximité ne soient souillés par l'exécution des travaux.

Un entretien quotidien du chantier et de ses abords sera effectué. Les aires bétonnées et les abords du chantier seront régulièrement balayés en évitant toutefois les émissions de poussières importantes.

c) Nuisance :

La gestion de la nuisance passe tout d'abord par le matériel, en effet, nous privilégions des outils à faible nuisance, comme l'engin de manutention qui fonctionne sur tourelle donc pas de déplacement sur site et pas de bip de recul.

Nos outils sont principalement des outils portatifs à batteries et non filaire pour 2 raisons, plus de sécurité avec moins de contrainte (maniabilité) et moins de nuisances. (Tronçonneuse, disqueuse et cloueur).

d) Hygiène :

Nous mettons à dispositions de nos salariés un bungalow de chantier, qui sera désinfecter après chaque utilisation (poignées, table chaises, micro-ondes...)