



*Port: 06 74 12 49 89*

*Tel: 05 45 91 15 39*

*Larpe.entreprise@outlook.com*

*www.entrepriselarpe.com*

***LARPE SAS***

**COMMUNE D'AUSSAC VADALLE**

**CONSTRUCTION D'UNE RESIDENCE SENIOR**

**REF : 2023-HO5**

**LOT N° 11 : PEINTURE**



01

Présentation  
de l'Entreprise

02

Méthodologie  
du chantier

03

Personnel mis  
à disposition

04

Planning  
prévisionnel

05

Mode  
opératoire et  
sécurité

06

S.A.V. et  
Maintenance  
d'Entreprise

07

Certificats de  
capacités  
Formation  
Amiante

## SOMMAIRE



# PRÉSENTATION DE L'ENTREPRISE



Historique de la société

Moyens Humains

Moyens Matériels

Notre Challenge : L'innovation

Un Engagement Environnemental

Fournisseurs et produits

Insertion professionnelle



# HISTORIQUE DE LA SOCIÉTÉ

L'entreprise LARPE est une société anonyme Familiale active depuis plus de 35 ans sur le secteur d'Angoulême en nouvelle Aquitaine. Nous sommes spécialisés dans les travaux de seconds œuvres et intervenons lors de réhabilitations, rénovations ou d'isolations thermiques (peinture, revêtements de sols, ravalements de façades, projection d'isolant, ITE...)

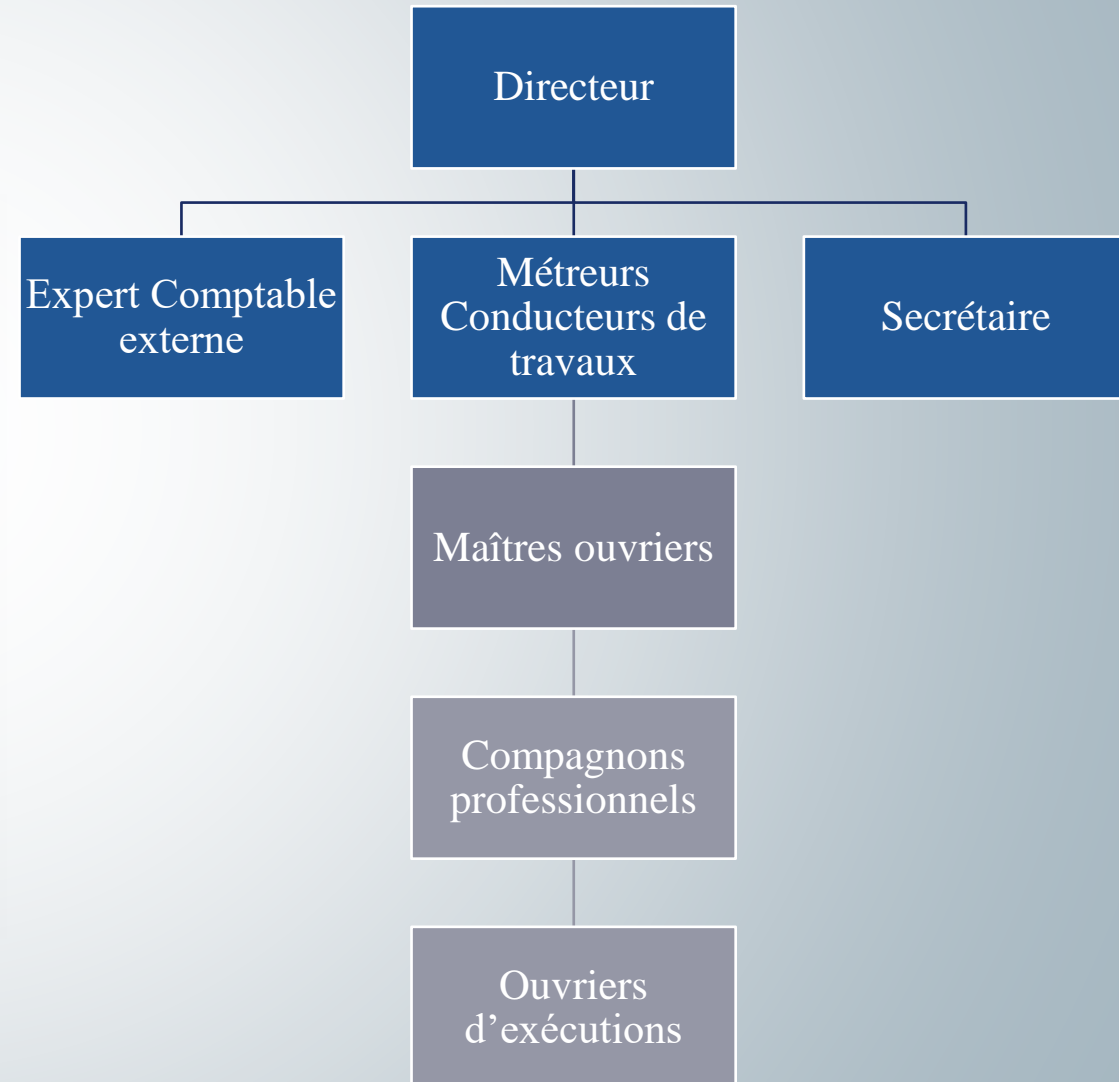
Notre effectif est compris entre 20 et 30 salariés et nous réalisons un chiffre d'affaire de plus d'un million d'euros Chaque années.



# MOYENS HUMAINS



# ORGANIGRAMME





# MOYENS MATÉRIELS



## À DISPOSITION :

### ➤ Véhicules :

- Camion nacelle
- Peugeot boxers
- Peugeot Experts
- Peugeot Partners dont 2 électriques
- Peugeot 208
- Renault zoé électrique
- Volkswagen transporter

### ➤ Matériel :

- Outillage électroportatif : Girafe pour ponçage, visseuse, perceur, scie-sauteuse, Malaxeur, Pistolet basse et haute pression , Groupes électrogènes
- Moyens d'élévation : Echafaudages roulants et fixes / échelles
- Petit outillage : Brosserie, rouleaux, couteaux à enduire, cutter, maroufleur, etc...

### ➤ Atelier / bureaux :

- Logiciels de calculs de devis
- Logiciels de métrés





# NOTRE CHALLENGE : LA PERENNITE PAR L'INNOVATION



*Cette machine Airless à membrane est équipée d'une double buse et d'un tuyau chauffé A + 40°C, garantissant une fluidité constante de la peinture. Elle permet donc une application par projection avec un brouillard inférieur à 1cm de rayon.*

Pour agir durablement en vue d'accompagner notre territoire dans sa pérennité, nous avons opté pour une philosophie propre à notre statut de PME concernant les enjeux sociétaux et économiques :

- La recherche permanente de la performance des équipes d'application et ce, par un programme de formation adapté.
- Une gestion maîtrisée des chantiers bénéficiant de notre structure à taille humaine.
- Le choix d'idées innovantes en matière de gestion et d'application en vue d'engendrer des synergies.
- Dans le cadre de notre engagement pour pouvoir travailler rapidement et proprement, l'entreprise a investi et mise sur des nouveaux procédés d'application à la fois plus économiques et plus rapides :



## UN ENGAGEMENT DU RESPECT ENVIRONNEMENTAL



### ➤ DES MATERIAUX ECO-RESPONSABLES

Depuis toujours attachés à réduire notre impact écologique pour les générations futures, nous utilisons des marques de peintures respectueuses de l'environnement étant certifiées par un Ecolabel ou entrant dans les démarches HQE.

### ➤ DES VEHICULES ELECTRIQUES

L'utilisation des voitures électriques permet d'améliorer notre qualité de vie et notre santé grâce à l'absence d'émissions de particules et de CO2 en phase d'utilisation ainsi que de réduire de façon considérable les nuisances sonores.

### ➤ NOTRE OBJECTIF : Réduire notre émission de CO2

Pour mieux maîtriser la pollution, il faut la mesurer, depuis 2009 nous œuvrons dans le cadre des processus liés à la réalisation d'un chantier sur la qualité de l'air dans qui en découle, pour communiquer, à la demande du client, le ratio de pollution : COV / quantité matériaux

Pour ce faire nous disposons, d'un réseau d'experts adaptés pour le calcul du ratio de pollution.

D'un autre côté, pour préserver la santé de nos employés et leurs travaux dans de bonnes conditions, nous disposons de testeurs de pollution de type FLOW ; ce dernier est un capteur individuel de pollution portatif et permet de mesurer en temps réel la qualité de l'air respiré.





## FOURNISSEURS ET PRODUITS



### ➤ UN SAVOIR FAIRE ARTISANAL POUR DES PRODUITS EFFICACES

Notre société a toujours su proposer des produits techniques de qualité, issus d'un savoir-faire artisanal, développés aujourd'hui à grande échelle par nos fournisseurs.

### ➤ DES PRODUITS LABELISES

La plupart des produits utilisés par l'entreprise LARPE sont labélisés et respectent les normes européennes en matière d'écotags, ceux-ci garantissent un niveau d'exigence élevé en termes de limitation des impacts des produits et services sur l'environnement, tout en maintenant leur niveau de performance.

Les deux écotags délivrés par AFNOR Certification en France sont NF Environnement et l'Ecolabel Européen.





# INSERTION PROFESSIONNELLE



- Nous avons saisi l'opportunité de construire notre avenir sur l'égalité des chances, la non discrimination et l'insertion professionnelle. En effet, chaque année l'entreprise recrute plusieurs apprentis et stagiaires au sein des lycées professionnels de la Nouvelle Aquitaine.
- D'autres part, L'entreprise est en relation avec de nombreux établissements extérieurs tels que ALESIE, AFPA, EREA, IRFREP, ARU... qui mettent à disposition des salariés en insertion professionnelle.

Groupement d'employeurs :

ALESIE – 16 Allée du Champ Brun – 16000 ANGOULEME

TEL : 05/45/65/28/73 - Madame THOMAS Sylvie



# MÉTHODOLOGIE DU CHANTIER :



Réunions Préparatoires

Installations et dépose de tous les éléments gênants

Procédés d'exécution

Méthodologie et point particulier du chantier

Contrôle

Repliement et nettoyage



## RÉUNIONS PRÉPARATOIRES



- *Visite du Site avant remise de prix*
- *Réunion en amont du chantier pour commandes*
- *Préparation pour installations de chantier*



INSTALLATIONS  
ET DÉPOSE DE  
TOUS LES  
ÉLÉMENTS  
GÊNANTS

Conformément au CCTP, L'entreprise LARPE a pris connaissance lors de la visite du site des contraintes techniques et du fonctionnement du bâtiment.

À cet effet et en vue de satisfaire le client, nous proposons le plan d'action suivant :

➤ *Dépose des éléments gênants:*

- Dépose des différents éléments
- Évacuations dans une zone mise à disposition

➤ *Installations :*

- Postes de travail
- Suivi des normes de sécurité
- Mise à disposition d'un lieu de restauration





## PROCÉDÉS D'EXÉCUTION PEINTURE

- Utilisation de l'Airless MARK V pour pulvérisation de l'enduit
- Utilisation du NESPRITEC pour mise en peinture des murs et plafonds:

Gain de temps considérable comparé à un Airless traditionnel puis économique en déchet du fait d'un masquage moindre.



- Utilisation du système de pose SYSTEXX:

Gain de temps celle-ci évite l'encollage manuel et évite le bullage du fait d'une colle uniforme sur le revêtement.





MÉTHODOLOGIE  
ET POINT  
PARTICULIER DU  
CHANTIER

**Cloison neuve :**

- Les bandes seront poncées au grain de 120. Par la suite nous imprimerons le support afin de laisser apparaître les défauts éventuels.
- Après le rebouchage nous poserons la toile de verre SYSTEXX (Pré-peinte, pré-encollée). Cette toile de verre étant déjà imprimée recevra une couche de finition voir deux couches selon la teinte.



# CONTRÔLE

Pour attester de la conformité des travaux, Le  
Contrôle interviendra par nos soins à la fois  
régulièrement au long du chantier et en fin de  
chantier dans le but de vérifier la qualité et la de  
l'exécution.



## REPLIEMENT ET NETTOYAGE

En vue de la remise en État du chantier, l'entreprise LARPE procédera à la dépose des divers échafaudages et matériel mis en place pour la bonne exécution du chantier en suivant :

- L'évacuation des déchets et résidus
- Grattage des colles et résines.
- Le nettoyage des diverses salissures
- Le dépoussiérage et le nettoyage des zones consacrées à nos interventions.



# PERSONNEL PROPRE AU CHANTIER

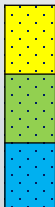
- **PEINTURE :**
- **SALARIES : 1 CHEF DE CHANTIER – 3 OUVRIERS QUALIFIES**
- **Monsieur LARPE Pascal, Directeur**
- **Monsieur ROUMAGNE Stéphane, Conducteur de travaux**
- Sous-traitance envisagée : Néant





# PLANNING PRÉVISIONNEL D'INTERVENTION

## LOT 11 PEINTURE

[illegible]

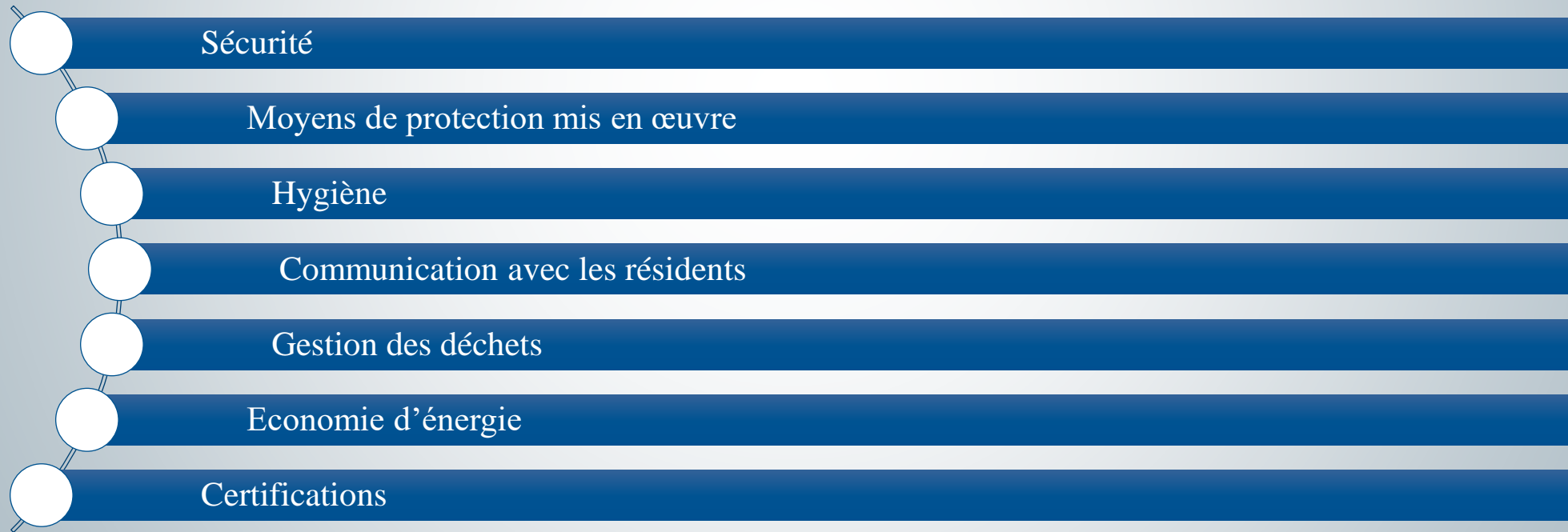
Semaine travaillée pour 1 équipe de 2 peintres

Semaine travaillée pour 1 équipe de 2 peintres

Semaine travaillée pour 1 équipe de 2 peintres



## MODE OPÉRATOIRE :





# 1 – SÉCURITÉ:

Etant primordiale, la sécurité sur les chantiers de notre personnel est placée au premier rang de nos projets. C'est pourquoi, sur chaque chantier, nous mettons un plan de prévention interne avec :

## **A. Chantier :**

- Mise en place de grilles de travail, rubalise avec signalisations, échafaudage soumis à la norme NF
- Eclairage : mise en place de lampes halogènes sur pieds
- Mise à disposition de Trousses de secours
- Un téléphone portable sur le chantier
- Création d'un PPSPS Interne

## **B. Personnel :**

- Mise à disposition d'un équipement complet de protection pour chaque employé (lunettes, gants, genouillères, casques....)
- Personnel disposant du diplôme de secourisme
- Masques P2/P3
- Surveillance continue sur le chantier afin d'éviter tous accidents aux ouvriers



## *2 – MOYENS DE PROTECTION MIS EN ŒUVRE:*

L'Entreprise Larpe met en œuvre tous les moyens nécessaires pour la protection de ses matériaux et de ses ouvrages, contre le risque de vol et dégradations de toute origine (vandalisme, climat ...) et ce jusqu'à la réception des travaux.

### *A. Chantier :*

- Mise en place de grilles de travail, rubalise avec signalisations
- Organisation des cheminements (piétons, véhicules, engins ...) Mise à disposition de Trousses de secours
- Echafaudages et échelles avec garde-corps périphériques

### *B. Protection des ouvrages:*

- Bâchage étanche pour les ouvrages en extérieurs
- Vérification hebdomadaire de la protection
- Dépose des protections en fin de chantier



### *3 – HYGIÈNE SUR LE CHANTIER :*

#### *A. Protection de la santé*

- Dispositions générales prévues
- L'entreprise utilisera les produits référencés dans la méthodologie du chantier.
- Les ouvriers affectés au chantier ont l'habitude de travailler sur ce type de chantier et disposent d'un testeur FLOW.
- Une organisation logique et une souplesse des équipes seront instaurées propre à ce type de chantier.

#### *B. Stockage des matériaux*

- Moyen de stockage envisagé
- Nous utiliserons le stockage sur chantier dans le container que nous mettrons en place si nécessaire.

#### *C. Nettoyage de chantier*

- Dispositions générales prévues
- Les salariés doivent tenir leur chantier propre, chaque fin de semaine le chantier sera nettoyé.





## 4 – *COMMUNICATION AVEC LES RÉSIDENTS*

Dans le cadre de la réalisation de travaux, l'entreprise met en place un plan de communication avec les résidents en vue d'assurer la bonne cohésion de l'exécution.

**ATTENTION  
PEINTURE FRAICHE**

### *A. De l'entreprise au client :*

- Affichage sur site de panneaux signalétiques
- Concertation de la population : La formation des ouvriers comporte un tronc commun orienté vers un gain d'autonomie et une meilleure maîtrise des relations aux locataires
- Réduction de l'exposition au bruit par une meilleure organisation du travail ( limiter les déplacements des meubles..)
- Mise à disposition de rallonges pour que les résidents puisse brancher leurs appareils électriques

### *B. Du client à l'entreprise :*

- Nos employés effectuent le rôle d'agents de liaison entre les résidents et l'entreprise, ils prennent en notes les commentaires des résidents et chaque jours en font part à l'employeur.
- Des panneaux de signalisation contiennent le numéro de téléphone et le site internet de l'entreprise ou une interface à été créer spécialement pour rester en contact avec les résidents.
- Un cahier de réclamation est à disposition des locataires au bureau de chantier



## *5 – GESTION ET VALORISATION DES DÉCHETS :*

*Selon l'application des règles de l'entreprise, à savoir :*

- Nous avons mis en place, avec la société William SABATIER Recyclage, un procédé d'élimination des déchets payant : la méthode rodée consiste à trier, au sein de notre dépôt, tous nos déchets, de les stocker dans une benne mise à notre disposition et de prévoir l'enlèvement par la société William SABATIER Recyclage.
- Les déchets polluants et dangereux sont dissociés et traités à part, permettent de les traiter en prévenant tout risque de pollution.
- Nous avons mis l'accent sur la valorisation de nos déchets, et nous nous sommes assuré auprès de la société de recyclage, qu'après le tri, ces derniers seront valorisés en produisant des énergies renouvelables après des traitements avancés.





## ***6 – GESTION DES CONSOMMABLES ET ÉCONOMIE D'ÉNERGIE:***

*Pour réduire notre empreinte écologique, nous travaillons sur tous les aspects pour lutter contre gaspillage d'énergie et des consommables :*

- ***Un travail de qualité :***

Il permet d'éviter d'autres actions chronophages (contrôle, retouches, réparations, voire destruction ) en vue de réduire le gaspillage de capital humain et d'énergie requis.

- ***Une Bonne gestion des consommables :***

Revente des reliquats à prix réduits, branchage des équipements électriques uniquement lors de leurs utilisations. Livraisons des matériaux ergonomiquement ( en combinant plusieurs commandes par livraison ).

Limite des sur-approvisionnements par une gestion du stock régulière et un calcul des quantités exactes.

- ***Gestion des trajets :***

En fonction du personnel présent dans l'entreprise, utilisation complète de la place des véhicules.

- ***Véhicules performants :***

Le parc automobile de l'entreprise est intégralement constitué de véhicules respectueux de l'environnement électriques ou diesel. Tous les véhicules Diesel, quant à eux, sont tous âgés de moins de 3 ans pour que l'entreprise se dote des véhicules les moins polluants du marché



## ORGANISATION DU S.A.V. ET DE LA MAINTENANCE DE L'ENTREPRISE:



Modalités d'intervention

Contact et référent

*Nuisances aux usagers*

Garanties et assurances



# *1 – MODALITÉS D'INTERVENTION DU S.A.V. ET DE LA MAINTENANCE*

*Notre objectif est de présenter le principe de fonctionnement de notre service après-vente et de notre maintenance à destination des clients et collaborateurs de l'entreprise.*

## ***Maintenance Avant réception :***

Visites préventives en cours de chantier, alertes sur les risques spécifiques.

Des moyens matériels et humains sont mis à disposition en cas de problème: Constitution d'un dossier réalisation pour faciliter l'opération du S.A.V.

## ***S.A.V. Après réception :***

### ***Étape 1:***

Prendre contact avec la personne référente par dossier électronique (email) ou par téléphone (voir page contact).

### ***Étape 2:***

Collecte des informations par le responsable du chantier et l'équipe travaux et constitution d'un dossier de réclamation avec numéro de suivi permettant la traçabilité du dossier.

### ***Étape 3 :***

Réalisation des investigations par la personne référente et diagnostic.

Chiffrage d'une réparation si les dommages ne sont pas compris par la garantie de l'entreprise.

### ***Étape 4 :***

Propositions de solutions techniques fiables et pérennes avec coopération du client. Intervention suivant la nature de la réclamation (urgente ou normale).

### ***Étape 5 :***

En cas de situation conflictuelle, l'entreprise Larpe se réserve le droit de faire appel à un cabinet d'expert indépendant en vue d'une expertise amiable.





## *2 – CONTACT ET RÉFÉRENT*

*Procédure à suivre pour contacter notre S.A.V. et maintenance.*

- *Étape 1:*

Se mettre en relation avec le secrétariat de l'entreprise pour déclarer à notre administration la réclamation.

- Par email: [larpe.entreprise@outlook.com](mailto:larpe.entreprise@outlook.com)

- Par téléphone: 05-45-91-15-39

Joindre toutes les pièces / preuves (photos, emails...) pour agrémenter la réclamation par email.

- *Étape 2:*

Sauf indication contraire du secrétariat qui transmettra la demande à la personne concernée, prendre contact avec la personne référente:

**Pascal Larpe au 06-74-12-49-89**



### *3 – NUISANCES AUX USAGERS*

*La SAS LARPE a bien pris conscience que le chantier se déroule à l'intérieur même d'un établissement recevant des enfants ainsi que du personnel d'encadrement des enfants.*

**Il sera effectué une vigilance stricte par rapport au site . ( véhicules, matériel de travail , échafaudage intérieur et extérieur , grilles de protection ....)**



## 4 – GARANTIES

*La réception, avec ou sans réserve, est le point de départ de nos garanties.*

- ***Parfait achèvement des travaux:***

Durée : 1 an

La garantie de Parfait achèvement des travaux (GPA) couvre les désordres signalés lors de la réception ou durant l'année qui suit la réception. Les demandes doivent être justifiées et ne concernent pas des dégradations postérieures à la réception ou des conséquences des défauts d'entretien.

- ***Assurance dommage ouvrage:***

Durée : 10 ans

Cette garantie est mise en œuvre dans la mesure où les dommages sont la conséquence directe de l'exécution des travaux. L'intervention qui en résulte aura lieu dans les délais légaux d'instruction des sinistres de la DO.

- ***Autres expertises***

Lorsqu'un nombre important de désordres échappe aux garanties précédemment listées, le rôle de notre S.A.V. est de faire part de la position de l'entreprise un expert amiable.



# CERTIFICATIONS :

**Références  
chantiers  
similaires**

**Certificats  
de  
capacités**

**Formation  
amiante**



Construction de 30 logements LOGELIA (Peinture)	101 000.00 €
Ville de Ruelle/Touvre – Théâtre (Peinture)	135 000.00 €
Centre Hospitalier de Girac (Peinture, ravalements de façades)	265 000.00 €
Auchan (Peinture)	120 000.00 €
Carrefour (Peinture)	105 000.00 €
Centre Hospitalier Camille Claudel (Peinture)	130 000.00 €
NORAUTO La Couronne	120 000.00 €
Ville de Saint-Yrieix – Centre Socioculturel	92 000.00 €
Restructuration du service Chirurgie 2 – CH de Barbezieux	376 000.00 €
CFA COGNAC	72 500.00 €
CFA BARBEZIEUX	85 000.00€
Centre Hospitalier Camille Claudel	240 000.00 €
LOGELIA Extérieur	300 000.00 €
OPH DE L'ANGOUMOIS Extérieur	600 000.00 €
COMAGA	150 000.00 €
STGA (Travaux de ravalement de façades sur bâtiments)	130 000.00 €
EHPAD LES EMERAUDES - LA PROVIDENCE - LES ECUREUILS ....	420 000.00 €
CMSO Agences	125 000.00 €
SNI	90 000.00 €
CONSEIL GENERAL 16	100 000.00 €
GRAND ANGOULEME MEDIATHEQUE	165 000.00 €

***RÉFÉRENCES CHANTIERS SIMILAIRES:***





# CERTIFICATS DE CAPACITÉS EN EXTÉRIEUR

**Attestation de travaux**

Partie Technique

Nom de l'entreprise ayant réalisé les travaux : **SARL LARPE**  
Adresse : **1 RUE DES COMMERCANTS 16400 PUTMYOEN**

Nom du Client : **CA DU GRAND ANGOULEME 16000**  
Adresse : **25 Bd BESSON BEY 16023 ANGOULEME cedex**

Nom du Maître d'œuvre d'exécution : **CA DU GRAND ANGOULEME**  
Adresse : **25 Bd Besson Bey 16023 ANGOULEME**

Nom du Contrôleur technique : **ALPES CONTROLES**  
Adresse : **16340 l'Isle d'Espagnac**

Nom et adresse du chantier : **REDIATIQUE D'ANGOULEME 16000 ANGOULEME**

Date de début des travaux : **1/2014** Date de réception des travaux : **4/2016**

Description technique des travaux réalisés :  
**Peintures Intérieures PLAFONDS / BOISERIES / MENUISERIES SOLS.**

Montant HT du marché de l'entreprise : **152.000,00 € HT**

Objet et montant HT des prestations données en sous-traitance par l'entreprise :

Appréciation de la prestation : à remplir par le client ou maître d'ouvrage professionnel ou maître d'ouvrage ou bureau de contrôle

	Très bien	Bien	Passable	Médiocre
Qualité de la réalisation :	<input type="radio"/>	<input checked="" type="radio"/>	<input type="radio"/>	<input type="radio"/>
Respect des délais :	<input type="radio"/>	<input checked="" type="radio"/>	<input type="radio"/>	<input type="radio"/>
Tenue du chantier :	<input type="radio"/>	<input checked="" type="radio"/>	<input type="radio"/>	<input type="radio"/>

Commentaires du signataire : **P. Adenier**

Date : **31/11/2016**

Nom du signataire : **COMMUNAUTE D'AGGLOMERATION DU GRAND ANGOULEME 25, Bd Besson Bey 16023 ANGOULEME CEDEX**

**Attestation de travaux**

Partie Technique

Nom de l'entreprise ayant réalisé les travaux : **SARL LARPE**  
Adresse : **1 RUE DES COMMERCANTS 16400 PUTMYOEN**

Nom du Client : **CA DU GRAND ANGOULEME 16000**  
Adresse : **25 Bd BESSON BEY 16023 ANGOULEME cedex**

Nom du Maître d'œuvre d'exécution : **CA DU GRAND ANGOULEME**  
Adresse : **25 Bd Besson Bey 16023 ANGOULEME**

Nom du Contrôleur technique : **ALPES CONTROLES**  
Adresse : **16340 l'Isle d'Espagnac**

Nom et adresse du chantier : **STGA (Société Transport Grand Angoulême)**

Date de début des travaux : **04/2016** Date de réception des travaux : **10/2016**

Description technique des travaux réalisés :  
**Peintures Extérieures.**

Montant HT du marché de l'entreprise : **90 520,00 € HT**

Objet et montant HT des prestations données en sous-traitance par l'entreprise :

Appréciation de la prestation : à remplir par le client ou maître d'ouvrage professionnel ou maître d'ouvrage ou bureau de contrôle

	Très bien	Bien	Passable	Médiocre
Qualité de la réalisation :	<input checked="" type="radio"/>	<input type="radio"/>	<input type="radio"/>	<input type="radio"/>
Respect des délais :	<input checked="" type="radio"/>	<input type="radio"/>	<input type="radio"/>	<input type="radio"/>
Tenue du chantier :	<input checked="" type="radio"/>	<input type="radio"/>	<input type="radio"/>	<input type="radio"/>

Commentaires du signataire : **P. Adenier**

Date : **30 novembre 2016**

Nom du signataire : **COMMUNAUTE D'AGGLOMERATION DU GRAND ANGOULEME 25, Bd Besson Bey 16023 ANGOULEME CEDEX**

**Attestation de travaux**

Partie Technique

Nom de l'entreprise ayant réalisé les travaux : **SARL LARPE**  
Adresse : **1 rue des Commerçants 16400 PUTMYOEN**

Nom du Client : **Hopital de Barbezieux 16300 BARBEZIEUX**  
Adresse : **16300 BARBEZIEUX**

Nom du Maître d'œuvre d'exécution : **AGENCE DOMINIQUE BRIOLE**  
Adresse : **8 rue Jean Sugerat 16000 ANGOULEME**

Nom du Contrôleur technique : **ALPES CONTROLES**  
Adresse : **16340 l'Isle d'Espagnac**

Nom et adresse du chantier : **CENTRE HOSPITALIER DE BARBEZIEUX, Route de St Bonnet BP 50031. 16300 BARBEZIEUX SAINT MAIR**

Date de début des travaux : **3/19/2012** Date de réception des travaux : **24/03/2015**

Description technique des travaux réalisés :  
**Peinture sur sols en béton  $\approx 400 m^2$  / Peinture extérieures  $\approx 2800 m^2$  / Peinture plafonds  $\approx 2800 m^2$  / Peinture sur peint + Toile de verre  $\approx 22 m^2$  / Lr 2185 m**

Montant HT du marché de l'entreprise : **367 892,47 € HT**

Objet et montant HT des prestations données en sous-traitance par l'entreprise :

Appréciation de la prestation : à remplir par le client ou maître d'ouvrage professionnel ou maître d'ouvrage ou bureau de contrôle

	Très bien	Bien	Passable	Médiocre
Qualité de la réalisation :	<input type="radio"/>	<input checked="" type="radio"/>	<input type="radio"/>	<input type="radio"/>
Respect des délais :	<input type="radio"/>	<input checked="" type="radio"/>	<input type="radio"/>	<input type="radio"/>
Tenue du chantier :	<input type="radio"/>	<input checked="" type="radio"/>	<input type="radio"/>	<input type="radio"/>

Commentaires du signataire : **CHRISTOPHE FRADET**

Date : **12/11/16**

Nom du signataire : **HOPITALUX DU CHU DE BARBEZIEUX 16300 BARBEZIEUX**





# CERTIFICATS DE CAPACITÉS EN SITE OCCUPÉ

**Partie Technique**

Nom de l'entreprise ayant réalisé les travaux : **SARL LARPE**  
SARL Larpe  
1 rue des Commerçants  
16400 PUYMOYEN

Adresse : **1 RUE DES COMMERCANTS 16400 PUYMOYEN**

☐ Nom du Client : **CA DU GRAND ANGOULEME**  
Adresse : **25 Bld Besson Bey 16023 ANGOULEME cedex**

☐ Nom du Maître d'œuvre d'exécution : **CA DU GRAND ANGOULEME**  
Adresse : **25 Bld Besson Bey 16023 ANGOULEME**

☐ Nom du Contrôleur technique : **SOCOTEC**  
Adresse : **338 rue de Périgueux 16000 ANGOULEME**

Nom et adresse du client : **MAIRIE DE NOUVELLES (Quartier du CA Angoulême)**

Date de début des travaux : **1/2013** Date de réception des travaux : **6/2014**

Description technique des travaux réalisés : **Peinture Extérieures Finitions**

Montant HT du marché de l'entreprise : **133 820,00 € HT**

Objet et montant HT des prestations demandées en sous-traitance par l'entreprise :

Appréciation de la prestation : **Très bien** ☒ **Bien** ☒ **Moyenne** ☐ **Médiocre** ☐

Qualité de la réalisation : ☒ ☐ ☐ ☐ ☐

Respect des délais : ☒ ☐ ☐ ☐ ☐

Tenue du chantier : ☒ ☐ ☐ ☐ ☐

Commentaires du signataire : **P. Adrien**

Date : **3 novembre 2016**

Nom du signataire : **COMMUNAUTÉ D'AGGLOMERATION DU GRAND ANGOULEME**  
25, Bd Besson Bey  
16023 ANGOULEME CEDEX

**SARL LARPE**  
1 RUE DES COMMERCANTS  
16 400 PUYMOYEN

## ATTESTATION D'EXPERIENCE EN SITE OCCUPÉ

Maître d'ouvrage : **LOGELIA CHARENTA**

Maître d'œuvre : \_\_\_\_\_

Désignation du marché : **TRAVAUX DE PEINTURE**

S'agit-il d'un marché à bon de commande ? ☒ oui ☐ non

Lieu des travaux : **LOGELIA 10 impasse d'Archeville Angoulême** **16110** **16100**  
Code postal

Date de début des travaux : **2015** Date de fin des travaux : **2017**

Montant Total HT du marché : **133 820,00 €** Dont Part de l'entreprise : **133 820,00 €**

Des travaux ont-ils été sous-traités ? ☐ oui ☒ non Si oui, montant HT des travaux sous-traités : \_\_\_\_\_ €

Nature des travaux sous-traités : \_\_\_\_\_

Description des travaux réalisés par l'entreprise (ou le groupement solidaire) **hors sous-traitance** et quantités mises en œuvre :

**— TRAVAUX DE PEINTURE**  
**— TRAVAUX DE REVETEMENTS DE SOLS**

Éléments utilisés pour la réalisation des travaux : (cocher les cases retenues)

Bureau d'études : ☐ oui ☒ non Laboratoire : ☐ oui ☒ non

Matériel spécifique : ☒ Échafaudage ☒ Ponton ☒ Groupe électrogène ☒ Pompe à eau ☒ Matériel de peinture

Autre (préciser tout autre élément susceptible de valoriser les prestations de l'entreprise ou du groupement solidaire) : **Travaux en présence d'électricité et d'eau**

Contraintes environnementales (cocher les cases retenues)

Circulation piétonne : ☐ oui ☒ non Encombrement dû à des réseaux (eau, électricité) : ☐ oui ☒ non

Circulation automobile : ☐ oui ☒ non Polyvalence de l'espace réservé au chantier : ☐ oui ☒ non

Les travaux ont été effectués selon les règles de l'art et menés régulièrement à bonne fin.

SIGNATAIRE : Nom : \_\_\_\_\_ Fonction : \_\_\_\_\_ Organisme : \_\_\_\_\_

DATE : **16 novembre 2016** Cache, et signature du maître d'œuvre et (ou) du maître d'ouvrage

**LOGELIA**  
10 impasse d'Archeville  
16110 Angoulême

**LOGELIA**  
10 impasse d'Archeville  
16110 Angoulême



# FORMATION AMIANTE

APAVE Formation	
ADRESSE DU CENTRE DE FORMATION :	ADRESSE CLIENT :
APAVE SUDEUROPE SAS AGENCE - ANGOULEME 9, AVENUE MARECHAL JUIN 16340 L'ISLE D'ESPAGNAC	LARPE PASCAL 1, RUE DES COMMERÇANTS 16400 PUYMOYEN
Objet : <b>ATTESTATION DE COMPETENCE AMIANTE</b> (Activités relevant de la Sous Section 4 du Code du Travail)	
N° de déclaration d'activité : 93.13.14062.13 Nos Réf. : 43518750	
M ROUMAGNE Stéphane a participé à la session de formation Préalable PR/B050 - Amiante : cumul de fonction - Sous-section 4 (SS4) - Formation préalable	Date de naissance : 25/07/1968
telle que définit dans l'Arrêté du 23 février 2012.	
Organisée à : AGENCE D'ANGOULEME Du : 06/02/2017 Au : 10/02/2017 DUREE : 35:00	
Formateur(s) : NUNEZ Thierry Formateur qualifié suivant référentiel qualité interne entreprise RETIF Patrice Formateur qualifié suivant référentiel qualité interne entreprise	
Au cours de ce stage Monsieur ROUMAGNE Stéphane a acquis les connaissances et savoir-faire adaptés à la nature de ses activités, à son niveau de responsabilité, à sa qualification et son expérience professionnelle. Au vu de cette attestation de compétence Monsieur ROUMAGNE Stéphane peut effectuer des interventions susceptibles de provoquer l'émission de fibres d'amiante pour les activités définies à la sous section 4 jusqu'au 10/02/2020. Une formation de recyclage devra être suivie avant le 10/02/2020 pour poursuivre l'activité mentionnée ci-dessus.	
A : Angoulême Le : 13/02/2017	Le Responsable Formation Laurence GAILLARD Cachet
La présente attestation est basée : sur les renseignements que vous nous avez fournis (indice souhaité, tâches confiées, ...), sur les résultats obtenus par le stagiaire au contrôle des connaissances et sur son comportement lors des applications pratiques.	
Nous vous conseillons de faire une photocopie de cette page avant de découper la carte selon les pointillés et de la remettre au titulaire.	
<b>TITULAIRE</b> NOM : ROUMAGNE Prénom : Stéphane Date de naissance : 25/07/1968 Fonction : Amiante : cumul de fonction - Sous-section 4 (SS4) - Formation préalable Est titulaire d'une : <b>ATTESTATION DE COMPETENCE AMIANTE</b> (sous section 4 du Code du Travail) Suite à : Formation Préalable Valable jusqu'à : 10/02/2020 Pour les activités mentionnées à la sous section 4 Contenu conforme à l'Arrêté du 23/02/2012	<b>ORGANISME DE FORMATION</b> APAVE SUDEUROPE SAS 8 Rue Jean-Jacques Vemazza - ZAC Saumaty-Séon - BP 193 13322 MARSEILLE Cedex 16 N° de déclaration d'activité : 93.13.14062.13 Formateur(s) qualifié(s) : NUNEZ Thierry Le Responsable Formation Laurence GAILLARD Signature : Référence : 43518750 Date : 10/02/2017 Validité : 10/02/2020

APAVE Formation	
ADRESSE DU CENTRE DE FORMATION :	ADRESSE CLIENT :
APAVE SUDEUROPE SAS AGENCE - ANGOULEME 9, AVENUE MARECHAL JUIN 16340 L'ISLE D'ESPAGNAC	LARPE PASCAL 1, RUE DES COMMERÇANTS 16400 PUYMOYEN
Objet : <b>ATTESTATION DE COMPETENCE AMIANTE</b> (Activités relevant de la Sous Section 4 du Code du Travail)	
N° de déclaration d'activité : 93.13.14062.13 Nos Réf. : 43518592	
M BRACHET Killian a participé à la session de formation Préalable PR/B032 - Devenir opérateur de chantier amiante sous-section 4 (SS4) - Formation préalable	Date de naissance : 16/09/1990
telle que définit dans l'Arrêté du 23 février 2012.	
Organisée à : AGENCE D'ANGOULEME Du : 01/02/2017 Au : 02/02/2017 DUREE : 14:00	
Formateur(s) : AUDOYNAUD Albin Formateur qualifié suivant référentiel qualité interne entreprise	
Au cours de ce stage Monsieur BRACHET Killian a acquis les connaissances et savoir-faire adaptés à la nature de ses activités, à son niveau de responsabilité, à sa qualification et son expérience professionnelle. Au vu de cette attestation de compétence Monsieur BRACHET Killian peut effectuer des interventions susceptibles de provoquer l'émission de fibres d'amiante pour les activités définies à la sous section 4 jusqu'au 02/02/2020. Une formation de recyclage devra être suivie avant le 02/02/2020 pour poursuivre l'activité mentionnée ci-dessus.	
A : Angoulême Le : 03/02/2017	Le Responsable Formation Laurence GAILLARD Cachet
La présente attestation est basée : sur les renseignements que vous nous avez fournis (indice souhaité, tâches confiées, ...), sur les résultats obtenus par le stagiaire au contrôle des connaissances et sur son comportement lors des applications pratiques.	
Nous vous conseillons de faire une photocopie de cette page avant de découper la carte selon les pointillés et de la remettre au titulaire.	
<b>TITULAIRE</b> NOM : BRACHET Prénom : Killian Date de naissance : 16/09/1990 Fonction : Opérateur de chantier Est titulaire d'une : <b>ATTESTATION DE COMPETENCE AMIANTE</b> (sous section 4 du Code du Travail) Suite à : Formation Préalable Valable jusqu'à : 02/02/2020 Pour les activités mentionnées à la sous section 4 Contenu conforme à l'Arrêté du 23/02/2012	<b>ORGANISME DE FORMATION</b> APAVE SUDEUROPE SAS 8 Rue Jean-Jacques Vemazza - ZAC Saumaty-Séon - BP 193 13322 MARSEILLE Cedex 16 N° de déclaration d'activité : 93.13.14062.13 Formateur(s) qualifié(s) : AUDOYNAUD Albin Le Responsable Formation Laurence GAILLARD Signature : Référence : 43518592 Date : 02/02/2017 Validité : 02/02/2020

APAVE Formation	
ADRESSE DU CENTRE DE FORMATION :	ADRESSE CLIENT :
APAVE SUDEUROPE SAS AGENCE - ANGOULEME 9, AVENUE MARECHAL JUIN 16340 L'ISLE D'ESPAGNAC	LARPE PASCAL 1, RUE DES COMMERÇANTS 16400 PUYMOYEN
Objet : <b>ATTESTATION DE COMPETENCE AMIANTE</b> (Activités relevant de la Sous Section 4 du Code du Travail)	
N° de déclaration d'activité : 93.13.14062.13 Nos Réf. : 43518591	
MME CORREZE Astrid a participé à la session de formation Préalable PR/B032 - Devenir opérateur de chantier amiante sous-section 4 (SS4) - Formation préalable	Date de naissance : 24/05/1963
telle que définit dans l'Arrêté du 23 février 2012.	
Organisée à : AGENCE D'ANGOULEME Du : 01/02/2017 Au : 02/02/2017 DUREE : 14:00	
Formateur(s) : AUDOYNAUD Albin Formateur qualifié suivant référentiel qualité interne entreprise	
Au cours de ce stage Madame CORREZE Astrid a acquis les connaissances et savoir-faire adaptés à la nature de ses activités, à son niveau de responsabilité, à sa qualification et son expérience professionnelle. Au vu de cette attestation de compétence Madame CORREZE Astrid peut effectuer des interventions susceptibles de provoquer l'émission de fibres d'amiante pour les activités définies à la sous section 4 jusqu'au 02/02/2020. Une formation de recyclage devra être suivie avant le 02/02/2020 pour poursuivre l'activité mentionnée ci-dessus.	
A : Angoulême Le : 03/02/2017	Le Responsable Formation Laurence GAILLARD Cachet
La présente attestation est basée : sur les renseignements que vous nous avez fournis (indice souhaité, tâches confiées, ...), sur les résultats obtenus par le stagiaire au contrôle des connaissances et sur son comportement lors des applications pratiques.	
Nous vous conseillons de faire une photocopie de cette page avant de découper la carte selon les pointillés et de la remettre au titulaire.	
<b>TITULAIRE</b> NOM : CORREZE Prénom : Astrid Date de naissance : 24/05/1963 Fonction : Opérateur de chantier Est titulaire d'une : <b>ATTESTATION DE COMPETENCE AMIANTE</b> (sous section 4 du Code du Travail) Suite à : Formation Préalable Valable jusqu'à : 02/02/2020 Pour les activités mentionnées à la sous section 4 Contenu conforme à l'Arrêté du 23/02/2012	<b>ORGANISME DE FORMATION</b> APAVE SUDEUROPE SAS 8 Rue Jean-Jacques Vemazza - ZAC Saumaty-Séon - BP 193 13322 MARSEILLE Cedex 16 N° de déclaration d'activité : 93.13.14062.13 Formateur(s) qualifié(s) : AUDOYNAUD Albin Le Responsable Formation Laurence GAILLARD Signature : Référence : 43518591 Date : 02/02/2017 Validité : 02/02/2020