

# COMMUNE D'AUSSAC-VADALLE

## **RD40 - TRAVERSE DE RAVAUD**

### **COMPTE RENDU DE CHANTIER N°6**

du : **27 juin 2012**

Prochain rendez-vous le : **mercredi 4 juillet à 9h00 à Ravaud**

INTERVENANTS		Diffusion	téléphone	courriel
Mairie d'Aussac-Vadalle	M. LIOT – Maire	X	06-77-77-12-14	gliot@wanadoo.fr
Mairie d'Aussac-Vadalle	M. BRUNET – Adjoint	X	06-13-25-44-50	jacky_brunet@orange.fr
ADA Aigre	M. BOURUT M. BOUCHERON (enrobés) M. JABOUILLE (signalisation)	X	06-31-63-99-13 06-31-22-07-37 06-32-92-00-27	sbourut@cg16.fr
DIRA	M. MOMPEIX (M. BROUSSARD)	X	05-45-94-52-63	eric.mompeix@developpement-durable.gouv.fr
SDEG 16	M. MAURILLON	X	06-19-58-09-82	cmaurillon@sdeg16.fr
SDEL 16	M. ACHAIN	X	06-20-90-64-28	bachain@charentes-energie.sdel.fr
SCOTPA	M. EPRON (conducteur travaux) M. DUBOIS (Chef chantier) M. BLEVIN (directeur) M. TRAVERSA (études) M. LAURENT (SARL Romoeuf)	X	06-76-78-10-19 06-84-97-61-26 06-77-58-15-04 05-45-68-04-80	d.epron@scotpa.fr siege@scotpa.fr tlaurent.romoeuf@wanadoo.fr
JARDINS DE L'ANGOUMOIS	M; REVAULT (directeur) M. ALAMARGOT (chantier)	X	06-08-24-56-18 05-45-65-80-10	jardins.angoumois@wanadoo.fr
Maître d'œuvre ERI	M. HAUQUIN	X	05-45-21-21-54	eriang@wanadoo.fr

### **1) PLANNING**

Notification du marché : **16 avril 2012**

- ❖ Le planning SCOTPA a été transmis. Son intervention débutera le 04/06 et prendra fin le 27/07.
- ❖ L'Ada pourra intervenir pour les travaux de chaussée à partir du 30/07 (à confirmer à M.Boucheron à la réunion du 18/07).
- ❖ Le marquage sera réalisé par SCOTPA début septembre.

### **2) ORGANISATION DU CHANTIER**

#### **Rappel :**

- SCOTPA a informé les riverains par courrier et a mis en place la signalisation de chantier et de déviation.
- Le chantier sera réalisé sous déviation pendant toute sa durée. Toutefois, l'accès devra être conservé pour les riverains, les transports scolaires et le

*ramassage des ordures ménagères. Le passage d'engins agricoles doit rester possible pendant la période de moisson.*

- ❖ La terre végétale est mise à disposition par la mairie sur le terrain derrière la salle des fêtes. Il faudra utiliser en priorité la terre végétale stockée sur le terrain de M.Kerjean à l'entrée ouest du village.
- ❖ L'Ada a besoin d'une délibération du conseil municipal pour valider le déplacement des panneaux d'agglomération. La pose des panneaux sera réalisée par l'Ada. Un point sera à faire avec M.JABOUILLE (Ada) pour le positionnement de ces panneaux.
- ❖ La déviation sera maintenue jusqu'à début septembre. Les arrêtés de voirie devront être prolongés en conséquence.

### **3) AVANCEMENT**

- ❖ La pose du réseau EP est terminée. Il reste la pose des éléments fonte et des têtes de buse.
- ❖ Les caniveaux à grille sont posés et raccordés.
- ❖ La pose de l'habillage pierre du mur de soutènement est en cours et devrait se terminer mercredi 04/07. L'entreprise Romoeuf débutera ensuite les maçonneries de la zone du bassin.
- ❖ Les terrassements et les coffrages pour la réalisation des fondations de la passerelle et du mur du lavoir sont en cours (2<sup>ème</sup> équipe Romoeuf). Le coulage du béton sera réalisé en suivant.
- ❖ La tranchée pour l'alimentation d'eau potable Chemin de la Terrière est en cours.
- ❖ La démolition des bordures existantes sera réalisée le 28/06.
- ❖ Le coulage des bordures débutera à partir du mardi 03/07. Le trottoir PMR sera réalisé dans un premier temps, l'autre en suivant.
- ❖ Les Jardins de l'angoumois sont intervenu pour le nettoyage du sous-bois. Un point a été fait sur site le 19/06 pour repérer les arbres à abattre (21u). Les arbres ont été abattus.

### **4) MISE AU POINT DU CHANTIER**

#### **Rappel :**

- *Pour des raisons d'entretien et de nuisance sonore, les avaloirs à grille seront remplacés par des regards avaloir.*
  - *Le niveau fini de la passerelle sera celui du terrain naturel côté bois.*
  - *La vue des bordures au niveau du pont sera de +14cm.*
- ❖ La commune demande la reprise du muret du lavoir (sur la rive opposée à la souche), de la pile du pont jusqu'à la grosse pierre dans l'eau. Un chiffrage a été réalisé par l'entreprise. *La commune a donné son accord, une balance financière sera établie.*

- ❖ La commune a demandé le rehaussement du mur de soutènement de 25cm. Un chiffrage a été réalisé. *La commune a donné son accord, une balance financière sera établie.*
- ❖ La commune indique que les mâts des panneaux de police seront en RAL5003. L'Ada précise qu'en cas d'accident ou de renouvellement, les nouveaux mâts ne seront pas en RAL5003.
- ❖ Les enrochements de la passerelle auront une pente de 1/1. Côté jardin, le pied de l'enrochement devra se trouver au plus près de la borne.
- ❖ La partie visible de la fondation de la passerelle (côté jardin) sera d'environ 60cm. Elle sera habillée en pierre.
- ❖ Le pied du mur de soutènement du talus sera à +15cm de la chaussée actuelle.
- ❖ L'arrière du mur de soutènement sera remblayé en matériaux drainants. Des réservations ont été laissés dans le mur pour permettre l'infiltration des eaux et éviter ainsi des barbacanes inesthétiques.
- ❖ Les panneaux d'agglomération seront posés par l'Ada. L'entreprise devra prendre contact avec M.Jabouille en temps voulu.
- ❖ Un point sur la signalisation a été fait avec l'Ada :
  - C20a : Gamme 500 – Classe 1 (en complément)
  - A13b+A3 : Gamme 1000 – Classe 1
  - B15 : Gamme 850 – Classe 2
  - C18 : Gamme 700 – Classe 2
  - Hauteur sous panneaux = 2.10m
- ❖ L'amorce du chemin de la Terrière sera réalisé en bordures préfabriquées en raison du fort rayon de courbure et du dénivelé important.
- ❖ Le talus à l'arrière du pont côté bois sera rechargé en terre végétale et revêtu de couvre-sol. La variété proposée devra être adaptée aux zones ombragées.
- ❖ Des arbustes seront plantés en amorce du chemin existant longeant le bois.
- ❖ Suite à la mauvaise implantation de la chambre France Télécom au niveau du rétrécissement, le projet sera modifié tel quel :
  - Largeur de chaussée 3.50m,
  - Largeur des stationnements 2.00m,
  - Cheminement PMR côté nord calé à 1.40m,
  - Cheminement côté sud : la bordure devra être collée à la chambre.
- ❖ Au niveau du rétrécissement, la chaussée aura un dévers unique, le caniveau CC1 sera supprimé.
- ❖ Il y aura 3 places de stationnement de 6.00m de long dans le rétrécissement.

## **5) REMARQUES GENERALES**

- ❖ Les prestations réalisés par l'Ada sur la chaussée sont :
  - Renforcement, rabotage, reprofilage et réalisation du tapis.Seules les poutres de rive seront réalisées par SCOTPA.
- ❖ Pour limiter au maximum le rabotage, l'Ada indique que les bordures devront être implantées à +5cm fil d'eau de la chaussée existante, dans la mesure du possible. Un reprofilage sera réalisé dans les zones dépassant 5cm. Aux abords du pont et ponctuellement, un rabotage sera à prévoir.
- ❖ Le rehaussement des parapets du pont sera réalisé par les services du conseil général.
- ❖ La mairie nous informe que l'option pour la réalisation des entrées riveraines en résine gravillonnée est retenue.
- ❖ Les Jardins de l'Angoumois souligne le fait qu'après l'abattage du peuplier, un suivi sera à faire dans les 5 ans qui suivent pour éliminer les repousses.
- ❖ Les délais de fabrication de la passerelle sont d'environ 1,5mois.

## **6) RESEAUX**

### **Rappel :**

- *L'éclairage pourra être coupé pendant 3 à 4 semaines, les riverains en sont informés.*

- ❖ Une proposition financière a été établie pour la réalisation de la tranchée au carrefour RD40/Chemin de la Terrière. *La commune a donné son accord, une balance financière sera établie.*
- ❖ Un point sur site sera à faire le 04/07 entre SCOTPA et le SDEG16/SDEL pour déterminer l'implantation altimétrique des massifs des candélabres.
- ❖ Le SDEL a déposé les poteaux existants.
- ❖ La Lyonnaise des eaux a mis en place des bouches à clé réhaussables.

### **Prochaine réunion :**

**Le mercredi 04 juillet à 9h00 sur site.**

**Ce compte-rendu tient lieu de convocation.**



## 7) REPORTAGE PHOTOGRAPHIQUE



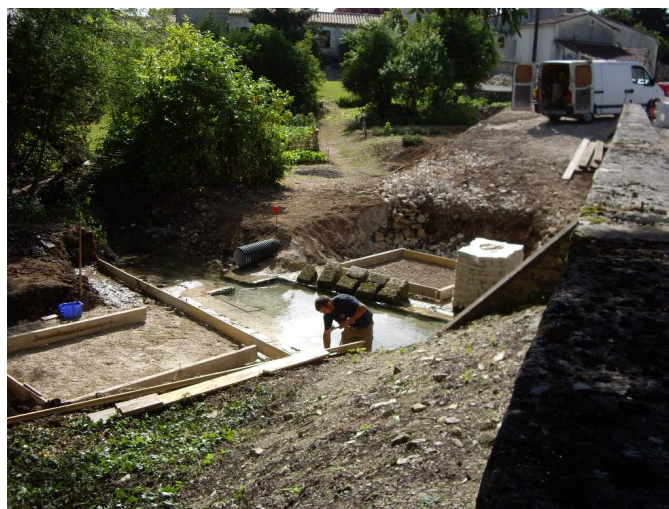
27/06/2012



27/06/2012



27/06/2012



27/06/2012



27/06/2012



27/06/2012